



SELLOS Y MUCHO MÁS

Boletín del Servicio Filatélico de Correos

Nº 64 • Noviembre 2021



Con el **75**

Aniversario

**llegaron las
ferias del
reencuentro**

*Las pruebas filatélicas
de colección*

*El libro «Valores en el
Tiempo» estrena diseño*

*Carpeta 75 Aniversario
Servicio Filatélico*

Edita: S. E. Correos y Telégrafos S.A. Coordina: Dirección de Filatelia.

Diseño y Estilo: Editorial MIC. Todos los derechos reservados. Dep. Legal: M-29249-2013 ISSN: 2340-7786

4 La Lupa

Las pruebas filatélicas en una colección

8 Actualidad

La Exfina del reencuentro

11 Hojas Informativas

Hojas Informativas

21 Productos

Avance 2022

El libro anual *Valores en el Tiempo*
estrena diseño

Nueva carpeta Etiquetas ATM
Internacionales

Carpeta Etiquetas ATM Nacional
Carpeta Lepanto

Libro Catedrales reedición 2021

Carpeta 75 Aniversario
Servicio Filatélico

26 Último Abonado

Pedro Antonio Calderón Martínez

26 Internacional

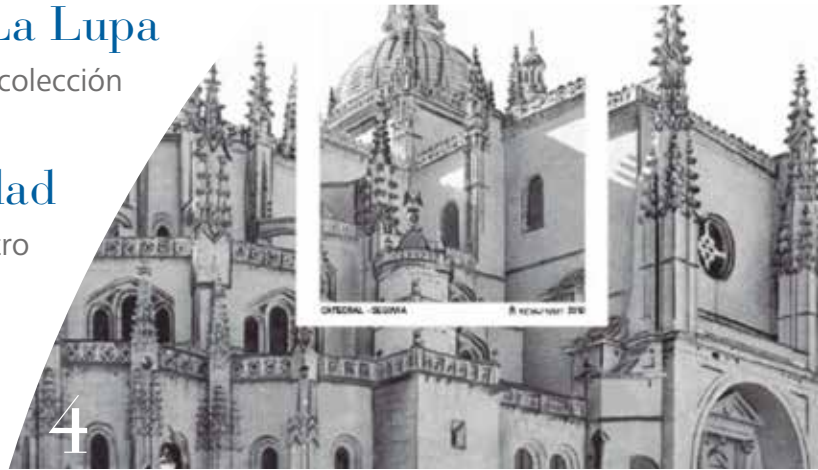
Imagine

Luis Mariano Moto Guzzi

Marcel Proust Y Jean De La Fontaine

31 Firma Invitada

Wang Jiayi, coleccionista chino y distribuidor
autorizado de sellos de Correos Filatelia en China





ÁLBUM DE SELLOS

Se trata de unos libros muy bien documentados, muy amenos, didácticos y agradables, que describen el contexto de cada sello magníficamente.

Pero no debíamos olvidar que el protagonista de cada hoja debe ser el sello y no su contexto, por ello les sugiero que, manteniendo el buen contexto que presentan alrededor del sello, destaque el lugar de la ubicación de cada sello, dándole vida, luz, etc., para que destaque.

Una manera de hacerlo es poner alrededor del sello un PASSEPARTOUT como se pone para destacar algunos cuadros, lo que permitirá centrar la vista en el sello sin que quede difuminado o como en ocasiones, absorbido por su interesante entorno. No debíamos olvidar que, aunque tiene formato y maneras de Libro, "Valores en el Tiempo" no debe dejar de ser un auténtico ÁLBUM DE SELLOS.

Muchas gracias.

JOSE MARÍA CÁCERES NUÑEZ

Nos gustaría aprovechar los comentarios que nos hace sobre el Libro Anual "Valores en el tiempo" para informarles que, en este año 2021, hemos cambiado sustancialmente el diseño del Libro, en la dirección que usted nos apunta. Con este nuevo diseño pretendemos que el sello sea el verdadero protagonista, eliminando elementos accesorios para resaltar y dar valor a lo más importante: el sello. Seguimos manteniendo los datos técnicos y matasellos. Hemos querido resaltar toda la relevancia e importancia del sello dentro de un diseño sencillo y elegante, que esperamos les guste.

LA ISLA DE LA PALMA

A modo de sugerencia y ante el problema producido por el volcán en la isla de La Palma, sería bueno hacer frente a la magnitud de esta catástrofe, por todos conocida, con la consiguiente tragedia humana, en muchos de los casos irreparables.

Es bueno recordar lo que se hizo a nivel nacional y en plan solidario con la ciudad de Valencia.

La angustiosa riada hizo que, desde 1963 a 1985, se emitieran sellos de correos con "recargo obligatorio a beneficio del plan Sur de Valencia".

Este desastre natural merece, al igual que el de la ciudad del Turia, la misma dedicación y atención.

Sirva esta sugerencia para que se tome en cuenta el terrible acontecimiento que están sufriendo nuestros compatriotas.

ÁLVARO ARENA LUNA

Nos parece muy acertada la sugerencia que usted nos hace y tenga por seguro que la tendremos en cuenta. Para este año 2021, el programa de emisiones de sellos,

lógicamente, está cerrado, pero para los próximos años tendremos en cuenta la posibilidad de emitir sellos encaminados a paliar en alguna medida la tragedia que esta causando el volcán de la isla de la Palma.

DESCUENTOS

Considero que se debería hacer más promoción de Filatelia y que, además, se podría realizar un descuento del valor facial por ser abonado como ocurre en Bélgica.

Hay demasiadas emisiones y son muy caras.

MILAGROS HERNÁNDEZ ROJO

El Servicio Filatélico de Correos realiza una política comercial en la que intenta premiar la fidelidad de sus abonados; a modo de ejemplo, le informamos de que en el Libro Anual "Valores en el tiempo" existen dos precios: uno más barato para abonados y otro superior para no abonados. Igual ocurre con otros productos, como es el caso de "Selección de monedas" ... Por otro lado, también realizamos campañas con importantes descuentos en la compra de nuestros productos, como ha sido el outlet del mes de julio, donde se han ofrecido descuentos de hasta el 50 %, en función del volumen de compra u otros diferentes, como por ejemplo, en la compra del producto "Generaciones", etc. Para el próximo año 2022 pensamos continuar realizando promociones, no sólo de descuento en precios, si no también regalando productos o incentivando la fidelidad de nuestros abonados.

INVERSIÓN

(...) Pienso que habría que regular el mercado filatélico para que sea una inversión, ya que ahora mismo la Filatelia no es una inversión.

JESUS VEGA LÓPEZ

Entendemos que la filatelia debe ser, ante todo, un instrumento para difundir nuestros monumentos, patrimonio, valores, gastronomía, personajes ilustres... En definitiva, un elemento de comunicación para dar a conocer nuestra cultura. Si, además de cumplir con este objetivo, conseguimos que la Filatelia sirva de entretenimiento y hobby para nuestros abonados habremos conseguido nuestro fin.

SELLOS TRADICIONALES

(...) Creo que se debería volver a los sellos tradicionales: las temáticas y los sellos son raros y el precio es muy alto

JOSÉ ÁNGEL PASCUAL ROMERO

Para el próximo año 2022, está previsto realizar un importante número de sellos calcográficos, así como sellos de temáticas tradicionales, aunque también se mantendrán otras más actuales. Además, creemos que debemos dar valor a los sellos empleando materiales innovadores u otras técnicas de impresión. Por otro lado, en relación a los precios del abono a sellos de España, no están previstas subidas para el próximo año. Los valores faciales de los sellos se ajustarán al valor de los servicios postales que presta Correos.



Las pruebas filatélicas en una colección

Partiendo de la base de que cada filatelista colecciona lo que le gusta y lo que le apetece, voy a referirme hoy a un tipo de material que genera mucha controversia entre los coleccionistas: las pruebas. Partamos de la reglamentación que nos indica que en nuestras colecciones (se entiende siempre para participar en exposiciones competitivas) se podrá presentar todo tipo de sello y todo el material utilizado para su confección e impresión.

Una "prueba" es un ensayo realizado por el grabador durante la confección del grabado de un sello, para comprobar su estado de ejecución, por lo que está claro que es un material altamente interesante para incluir en nuestras colecciones por su rareza e interés.

Otra cosa diferente es el conjunto de productos que los correos

ponen a la venta, con diferentes denominaciones de prueba "artista, lujo, de color" etc., generalmente sin dente, con un color diferente y una tirada reducida, a un precio notablemente superior, y cuyo único objetivo es la venta de un producto más o menos atractivo para el coleccionista.

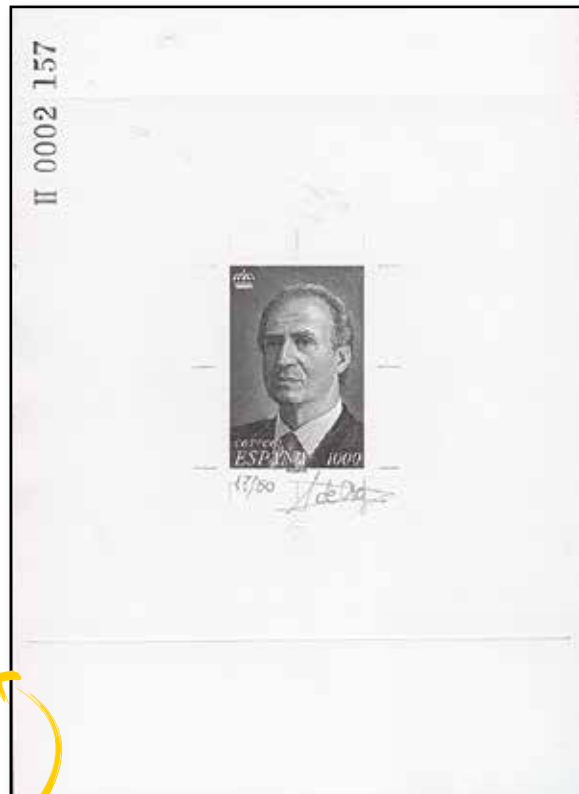
Como se puede ver, esta prueba no tiene nada que ver con la confección del propio sello, sino que es un producto hecho por el propio correo, a propósito de la emisión y con un único objetivo: su venta y distribución. Pero no sirve para un uso de prepago, como el propio sello. Son muy bonitas, sin duda, y coleccionables por todo aquel que lo desee, pero no apropiadas para una colección filatélica, porque no aportan nada a la hora de su calificación.

Pero, como decía al principio, no debemos confundirlas con aquellas que se realizan a lo largo de la confección del sello y que sí enriquecen de manera considerable nuestra colección, tanto en rareza



► Prueba de artista, de la serie "catedrales", puesta a la venta por Correos.





► Pruebas de artista, la de la derecha de protocolo del Correo español.



► Pruebas de estado. La de la derecha posteriormente el diseño aceptado el sello fue con formato vertical en vez de horizontal, como vemos en la prueba primitiva.

como en variedad del material expuesto.

Dependiendo de la prueba realizada y el motivo, se puede diferenciar varios tipos de pruebas.

PRUEBA DE ARTISTA: es aquella realizada por el grabador de una

emisión a lo largo de diferentes fases del proceso. Generalmente va firmada (a lápiz) por el propio grabador y puede realizar varias del mismo sello.

El Correo español –de algunas de sus emisiones– realiza 50 pruebas de artista de protocolo

para autoridades, miembros de la Comisión Filatélica del Estado, etc. Estas pruebas debidamente firmadas y que son obsequiadas, no se pueden adquirir, salvo en posteriores subastas de propietarios que no están interesados en ellas, lo que sin duda, dado su escaso número, certifica su rareza.



Pruebas de color, con reseña de los colores a utilizar.



Pruebas de Punzón, la de Goya firmada por Sánchez Toda.



PRUEBA DE ESTADO: realizada en diferentes estados de la impresión, para saber la evolución o acabado del mismo, pudiendo presentar elementos distintos a los definitivos.

PRUEBA DE COLOR: prueba realizada durante la confección del sello para comprobar los colores a imprimir. En muchas ocasiones llevan inscritos los colores y tonalidades elegidos.

Prueba con imagen especular o invertida, la de la derecha realizada directamente sobre la moleta del sello.

PRUEBA DE PUNZÓN: se obtiene con el punzón de grabar, que se

empleará ya sin ningún tipo de modificación, en la realización definitiva del sello impreso en calcografía, como es lógico. También se las denomina PRUEBAS DE PUNZÓN DEFINITIVO.

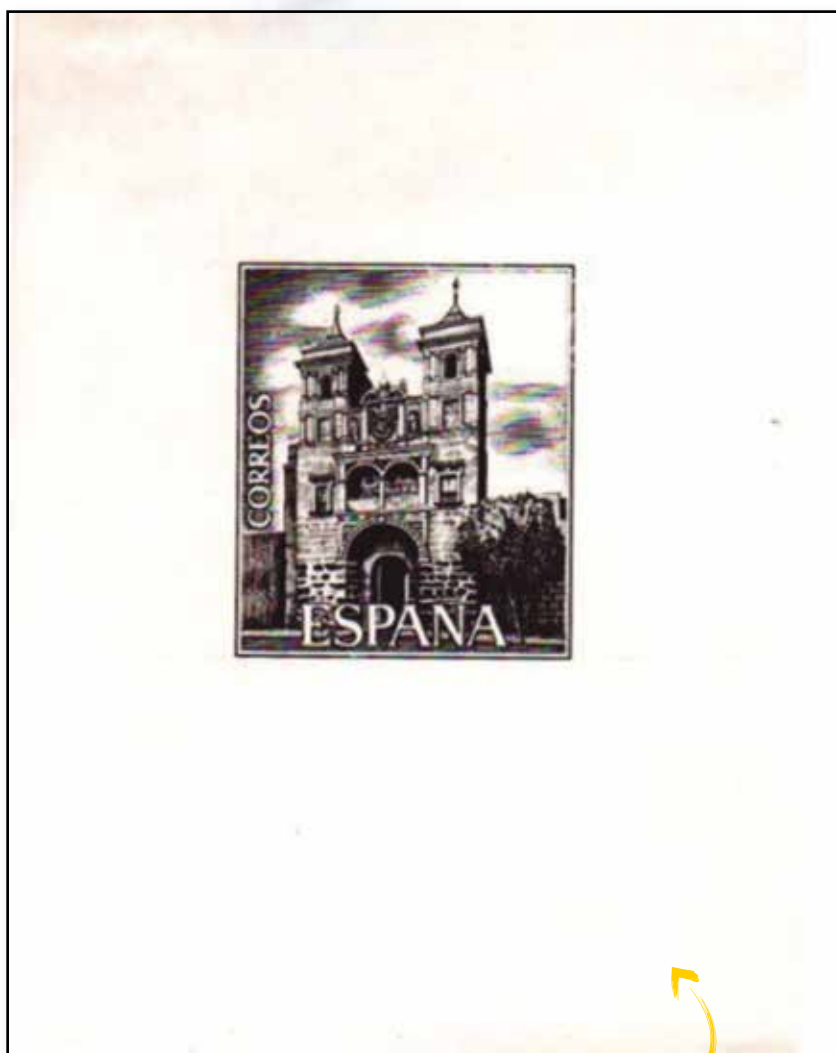
PRUEBAS DE ESPEJO: aquellas en las que la imagen del sello aparece invertida de manera o visión especular.

PRUEBAS DE BOCETOS NO ADOPTADOS: algunas veces se realizan pruebas de emisiones, que posteriormente, por diferentes motivos, son desechados o no emitidos, aunque están realizadas en la Fábrica Nacional de Moneda y Timbre, en el caso de España. Reseñando en la colección esta circunstancia, son material que podemos incluir en nuestra colección.

Como podemos comprobar, todo este tipo de material, que forma parte de la confección en impresión del sello, su propia rareza y dificultad proviene de ser un material que no está disponible para la adquisición del coleccionista, sino que se consigue *a posteriori*, cuando grabadores, diseñadores, personal relacionado con el departamento de grabación o personas a las que se lo han obsequiado por diferentes motivos, lo sacan a la venta.

En la actualidad, las medidas de seguridad, sobre todo en países donde se supone cierta seriedad filatélica, hacen más difícil poder obtenerlo. Contrasta con épocas pasadas, cuando este tipo de material era mucho más sencillo (no necesariamente más barato) de conseguir en subastas o tiendas relacionadas con el coleccionismo y la filatelia. Incluso hay colecciones exclusivamente de pruebas de diferentes emisiones.

Espero que haya podido ayudar a diferenciar el material que podemos aprovechar y que da prestancia y realce a nuestra colección y los "nuevos productos" que los



■ Prueba para la serie de "Turismo" posteriormente rechazada.

Una "prueba" es un ensayo realizado por el grabador durante la confección del grabado de un sello, para comprobar su estado de ejecución, por lo que está claro que es un material altamente interesante para incluir en nuestras colecciones por su rareza e interés

diferentes correos sacan a la venta. Como comentaba anteriormente, pueden resultar muy atractivos y cualquier persona es muy libre de coleccionarlos, pero debemos tener claro lo que significa cada producto.

Ángel Iglesias Vidal



La *Exfilna* del reencuentro

La Federación Española de Sociedades Filatélicas (FESOFI) ha realizado, junto con la Sociedad Filatélica Lucense, la LIX Exposición Filatélica Nacional, EXFILNA 2021, que este año se ha celebrado en la bimilenaria ciudad de Lugo, con el recuerdo de la I Muestra Filatélica que tuvo lugar en la misma localidad en 1961 y contó con el patrocinio de la Sociedad Estatal Correos y Telégrafos y del Concello de Lugo.

Podría haberse titulado la "EXFILNA del reencuentro", escribiendo en grande "POR FIN, OTRA VEZ LA EXFILNA". Muchas eran las ganas de volver a la normalidad filatélica y así, de esta manera, poder reencontrarse con los amigos, después de que todos hayan pasado —y la filatelia y los filatelistas no son un mundo aparte—, uno de los años más difíciles de la historia reciente, una época dura y áspera, un tiempo en el que lo anormal se adueñó de la vida cotidiana y desaparecieron la normalidad y la sólida rutina que permiten intalarse con confianza en nuestro entorno.

Esta EXFILNA de Lugo ha sido la cuarta edición realizada en Galicia. Anteriormente se celebraron en Santiago de Compostela, en 1965, con el nombre de Exfisan'65; en A Coruña, en 1976, ya como EXFILNA; y, en 2001, en Vigo. En esta ocasión se ha contado con el reconocimiento de la Federación Europea de Asociaciones Filatélicas (FEPA), y la participación de los mejores filatelistas de España e Italia, que acudía como país invitado por su relación con los orígenes de la capital. El perfecto desarrollo de esta muestra post-covid ha sido motivo de regocijo para todos los que ven

cómo la filatelia aporta nuevas formas de conocimiento y cultura, y demuestra que, en este tiempo de covid, también ha estado a la altura superando las adversidades. La prueba fue la pasada EXFILNA 2020, una exposición que estaba previsto realizar en Cáceres, reconvertida en virtual con un formato nuevo y que, a pesar de las circunstancias se convirtió en un auténtico éxito con miles de visitas cuando nadie se podía mover de su provincia o localidad

La que ha venido a ser la edición de la normalidad —EXFILNA 2021—, bajo la Presidencia de Honor de Sus Majestades los Reyes, y con el Presidente de la Xunta de Galicia, como miembro del Comité de Honor, se organizó un amplio abanico de actividades desarrolladas entre el 21 al 24 de octubre.



Lugo ha ofrecido una gran ocasión para acercar la filatelia a toda la población, conocedora o no de la afición. Los más de 500 marcos expositores, distribuidos en las tres sedes emblemáticas lucenses –la Sala de Exposiciones de la Diputación, el Salón Regio del Círculo de las Artes y la Carpa institucional en la plaza de Santa María frente a la Catedral–, todas en el corazón mismo de la capital, permitieron que el público tomase contacto, muchas veces por primera vez y como novedad, con el mundo maravilloso del sello, la correspondencia física, cada vez más olvidada por los nuevos sistemas de comunicación, la historia postal, donde cada localidad, comunidad o país tienen sus raíces y su lugar, o la historia de nuestras aficiones convertidas en colecciones filatélicas temáticas.

La carpa de la Plaza de Santa María acogió el stand de Correos y la venta de las emisiones preparadas para la EXFILNA, así como el de la Real Fábrica de Moneda y Timbre, donde los asistentes



podían acuñar a martillo la medalla de la Exposición. La instalación, rodeada de sellos dedicados a la provincia, albergó también una amplia exposición complementaria de *Otros Coleccionismos* y un matasellos gigante, que hizo las delicias de pequeños y mayores.

Como actividad previa a la EXFILNA, el concurso "UN SELLO

PARA LUGO" implicó a todos los colegios de la capital y provincia. Unos 3.000 alumnos prepararon sus dibujos, recibiendo ganador y finalistas la recompensa de ver sus diseños convertidos en sellos personalizados en un acto oficial en el Salón de Actos de la Diputación. Los alumnos, junto con los del CEIP Paradaí, que acogió durante dos semanas la exposición escolar "El





Mundo de los Sellos”, visitaron en grupos la EXFILNA, atendidos por monitores nacionales de FESOFI.

Durante los cortos días de la exposición se realizó la presentación de la EXFILNA del próximo año, que tendrá lugar en septiembre de 2022 en Irún; una interesante conferencia sobre Cartofilia, pronunciada por Arturo Ferrer; la firma de obras del artista Gogue, con la entrega de los fondos recaudados a la Asociación de Padres o Tutores de Personas con Discapacidad Intelectual de Lugo; la Asamblea General de FESOFI; la entrega de trofeos de la EXFILNA 2020 y 2021 o la entrega de medallas de FESOFI y las del Mérito Filatelico de ambos años, porque la filatelia tiene también, como toda actividad humana, su necesaria vertiente institucional.

En todo caso, el programa de actividades de la EXFILNA lucense ha sabido conjugar los elementos propios de la afición a la filatelia con actos que ponen de manifiesto el acervo histórico y cultural, así como el rico patrimonio de la humanidad de Lugo, recogido en el logotipo de la exposición, donde se encuentra representada la muralla romana, única en el mundo que conserva todo su perímetro; el Camino Primitivo de Santiago, desde Oviedo hasta Santiago; y la torre del reloj de la Catedral de Santa María. Los asistentes, venidos de toda España, pudieron visitar todo



en directo gracias al programa de visitas guiadas organizadas por el Ayuntamiento lucense.

La EXFILNA de 2021 va a seguir viva, ya que aprovechando la experiencia forzada de 2020, las colecciones y *stands* van a seguir viéndose de forma virtual desde la web de FESOFI, ampliando la duración de la exposición nacional de días a meses para permitir que puedan acceder a ella los coleccionistas del resto de España y de todos los lugares del mundo que no pudieron estar presentes, cuyas visitas se cuentan ya por millares, de forma que las excelencias de Lugo, los productos del Correo español y la calidad de las colecciones filatélicas expuestas estén presentes y sirvan de incentivo para el año que viene visitar en Irún la EXFILNA-2022.

Nuestro agradecimiento a Correos y, muy especialmente, a la labor realizada por su excelente equipo del Servicio de Filatelia, al Concello de Lugo, a la FNMT-Real Casa de la Moneda, Xunta de Galicia, Diputación Provincial de Lugo, Circulo de las Artes, ANFIL, EDIFIL, Federación Gallega de Sociedades Filatélicas, Lugo Monumental, que promovió esta exposición, y sobre todo a la Sociedad Filatélica Lucense que, en su primer año de existencia, ha trabajado codo con codo con nuestra Federación para sacar adelante esta EXFILNA.

A todos ellos, nuestro agradecimiento por su apoyo en favor de nuestra filatelia.

Mi felicitación y eterno agradecimiento al equipo de FESOFI, que en Lugo han dado muestras, otra vez más, de su valía y compromiso. Gracias amigos y compañeros.

Miguel Ángel García Fernández
Presidente de FESOFI



EFEMÉRIDES.
40 Años de Protección Civil en España



Efemérides

40 AÑOS DE
PROTECCIÓN
CIVIL ESPAÑA

MADRID



1 OCTUBRE 2021

Primer día
de circulación

- **Fecha de puesta en circulación:** 1 de octubre de 2021
- **Procedimiento de impresión:** Offset
- **Soporte:** autoadhesivo fosforescente
- **Formato del sello:** 35 x 24,5 mm (horizontal)
- **Efectos en pliego:** 50 sellos adhesivos
- **Valor postal del sello:** tarifa A (1 sello= carta normalizada hasta 20 gr España)
- **Tirada:** ilimitada (12.000.000)
- **Diseño:** Protección Civil España

PATRIMONIO MUNDIAL. Sitios de arte rupestre prehistórico del Valle del Côa y de Siega Verde (Salamanca)



- **Fecha de puesta en circulación:** 5 de octubre de 2021
- **Procedimiento de impresión:** Offset + golpe seco
- **Soporte:** estucado, engomado, fosforescente
- **Formato del sello:** 63,5 x 46,8 mm (horizontal)
- **Dentado del sello:** 13 ½ (horizontal) y 13 ¾ (vertical)
- **Formato de la Hoja bloque:** 150 x 104,5 mm (horizontal)
- **Valor postal:** 4,15 €
- **Tirada:** 140.000 hojas bloque

DEPORTES. Fútbol. Zamora CF



DEPORTES

FÚTBOL

ZAMORA C. F.

ZAMORA



6 OCTUBRE 2021

Primer día
de circulación

- **Fecha de puesta en circulación:** 6 de octubre de 2021
- **Procedimiento de impresión:** offset
- **Soporte:** estucado, engomado, fosforescente
- **Formato del sello:** 40,9 x 28,8 mm (horizontal)
- **Dentado del sello:** 13 ¾ (horizontal) y 13 ¼ (vertical)
- **Efectos en pliego:** 25
- **Valor postal:** 1,80 €
- **Tirada:** 160.000 sellos
- **Diseño:** Zamora CF

EFEMÉRIDES.
450 Aniversario de la Batalla de Lepanto



- **Fecha de puesta en circulación:** 7 de octubre de 2021
- **Procedimiento de impresión:** offset + serigrafía
- **Soporte:** estucado, engomado, fosforescente
- **Formato del sello:** 54,78 x 38,32 mm (horizontal)
- **Dentado del sello:** 13 ½ (horizontal) y 13 (vertical)
- **Formato de la Hoja bloque:** 105,6 x 79,2 mm (horizontal)
- **Valor postal:** 5,15 €
- **Tirada:** 125.000 hojas bloque
- **Diseño:** Juan Luna y Novicio

PATRIMONIO MUNDIAL. Sitios de arte rupestre prehistórico del Valle del Cõa y de Siega Verde (Salamanca)

Los yacimientos de arte rupestre del Valle del Cõa, entraron en la Lista de Patrimonio Mundial en el año 1998.

Doce años más tarde, en el 2010, esta declaración fue ampliada con la inclusión de las manifestaciones de arte rupestre paleolítico de la Siega Verde.

Ambos enclaves son un testimonio impagable de los aspectos sobre las relaciones sociales, económicas e incluso espirituales de nuestros antepasados.

A lo largo del río Duero, a ambos lados de la frontera entre España y Portugal, el arte rupestre prehistórico del Valle del Cõa presenta numerosos diseños simbólicos grabados en roca, realizados desgastando su capa superficial, también conocidos como petroglifos. En la zona de la Siega Verde se concentran 645 grabados realizados en una cuesta formada por la erosión fluvial en las márgenes del Río Águeda.

La mayoría de estos grabados son representaciones de animales, figuras humanas y signos.

Las figuras fueron realizadas mediante técnicas de piqueteado, delimitando a base de puntos el contorno de la figura, a través de una fina línea grabada sobre la roca.

Los expertos en la materia sitúan su creación entre los años 20.000 y 11.000 a.C por sus rasgos estilísticos, técnicos y temáticos.

El conjunto rupestre del Valle del Cõa y de Siega Verde conforman uno de los testimonios más importantes del paleolítico en la Península Ibérica, en incluso, de Europa, debido sobre todo a la particularidad de que fueron realizados al aire libre y no en cuevas como era lo habitual.

El sello recoge uno de los grabados que reproduce la imagen de un caballo sobre la roca.

La hoja bloque en la que se enmarca el sello, reproduce el entorno de esta zona, en el que cobra protagonismo el puente conocido como de la Siega Verde, situado sobre el río Águeda que une España y Portugal que comparten la declaración de Patrimonio Mundial.

EFEMÉRIDES. 40 Años de Protección Civil en España

Durante la transición, la protección civil intentó desvincularse de las connotaciones militares de antaño, e inició un acercamiento hacia las nuevas necesidades de la sociedad española.

En el año 1980 se publica el Real Decreto 1547/80 del 24 de julio, en el que se creaba de nuevo la Dirección General de Protección Civil y la Comisión Nacional de Protección Civil como órgano coordinador y consultivo de esta materia. Dos años después, en 1982, dos eventos de gran trascendencia —el mundial de fútbol y la visita del Papa Juan Pablo II— sirvieron como presentación de esta organización.

La protección civil es un servicio público orientado al estudio y prevención de situaciones graves que puedan hacer peligrar de forma masiva la vida e integridad de las personas, sus bienes y el medio ambiente que les rodea. Estos dos últimos años hemos sido testigos de la importancia de este servicio en acontecimientos tan dramáticos como la pandemia mundial provocada por la COVID-19, o la reciente erupción del volcán en la isla de La Palma. Dentro de la protección civil hay que hacer especial mención a las personas que colaboran de forma totalmente altruista. Ser voluntario es una actividad solidaria y desinteresada y, en este caso, cobra un valor añadido al dedicar parte del tiempo a su ciudad o sus vecinos, recibiendo a cambio, sobre todo, la satisfacción de apoyar y sentirse útil para la sociedad. Los voluntarios de Protección Civil trabajan junto con las autoridades locales y demás instituciones, para velar por la seguridad de la ciudadanía. La labor fundamental es colaborar en la prevención y seguridad de actos públicos de todo tipo, ayudar ante situaciones de emergencias, accidentes de gran envergadura, catástrofes y, también, ser parte activa en la información y formación de los ciudadanos en materia de seguridad y protección.

Por todo ello, Correos emite un sello dedicado a este colectivo. En él se reproduce una imagen de dos mujeres que pertenecen a este cuerpo, vistiendo el característico uniforme y se incluye la leyenda: "40 años al servicio de la sociedad española".

EFEMÉRIDES. 450 Aniversario de la Batalla de Lepanto

El siete de octubre de 1571 tuvo lugar la mayor batalla naval de la historia moderna, una lucha de gigantes entre la potente artillería europea y la marina otomana. Ante la amenaza turca, España, Venecia y los Estados Pontificios, formaron una alianza conocida como la Liga Santa, bajo el mando de don Juan de Austria.

Esa mañana de primeros de octubre, ambas armadas se fueron acercando de frente, entre cánticos, rezos, vino y viandas, preparados para la lucha más cruel. Será al llegar la tarde cuando empiecen los bombardeos y los choques entre barcos, una lucha cuerpo a cuerpo entre soldados que caen heridos, muertos, prisioneros o vencedores según su suerte. Es precisamente este momento el que reproduce la pintura protagonista del sello que Correos dedica a este aniversario.

Combate Naval de Lepanto es la obra del pintor filipino Juan Luna y Novicio, que se recrea exactamente el momento en que la galera real, al frente de la cual estaba el hijo ilegítimo de Carlos I de España, don Juan de Austria, en representación del rey y como general en jefe de la Santa Liga, colisiona frente a frente con un galeón turco.

La hoja bloque recoge también una imagen curiosa de este cuadro: entre el fuerte oleaje, aparece un pequeño bote en el que, entre otros combatientes del bando cristiano, se puede reconocer la figura del que es quizá el soldado más famoso de aquella batalla, Miguel de Cervantes Saavedra.

Esta obra pictórica fue encargada al pintor hispano-filipino para decorar el Salón de Conferencias del Palacio del Senado. El realismo exacerbado del artista traspasa los sentidos, convirtiéndose en una fiesta de sensaciones, donde el bravo oleaje representa la crudeza del momento, los colores agrios y estridentes transmiten ese instante de confusión y turbulencias que conlleva un combate de esas características.

La Batalla de Lepanto es, sin duda, uno de los capítulos más importantes de nuestra historia, aunque también, se convirtió en uno de los acontecimientos más sangrientos.

DEPORTES. Fútbol. Zamora CF

Correos emite un nuevo sello dedicado a uno de los deportes más mediáticos y practicados: el fútbol. Corría el año 1968 cuando, después del vacío dejado por el Atlético Zamora (1944-1964), un grupo de aficionados encabezados por Germán Díez Costa, se reunió para crear un equipo de fútbol para la ciudad. Las primeras reuniones se celebraron en el Bar Central en la calle Balborraz, para luego pasar al Bar Capitol en la calle San Andrés. Como fecha de fundación figura el 23 de octubre de 1968, aunque documental y oficialmente el acta número 1 del Club está fechada el 7 de noviembre de 1968 e inscrito el Club en la Federación Oeste en Valladolid. Tras varias idas y venidas sobre el nombre del nuevo Club, se acuerda llamarlo Zamora C.F., renunciando a Atlético Zamora, ya que las deudas contraídas en su desaparición no habían vencido aún. Se conservan el color rojiblanco de la camiseta y el pantalón azul y medias rojas y blancas.

Desde aquellos inicios hasta la actualidad, son muchas las cosas que han sucedido en la historia del club, que cumple ahora 53 años. Una fecha que la entidad rojiblanca celebra en Primera RFEF, tras realizar una temporada 2020/2021 histórica, con David Movilla al frente de la plantilla, durante la cual el Zamora CF se convierte en SAD.

Sin duda alguna, este sello significa la evolución del Zamora desde sus inicios hasta ahora. Un club que ha logrado sobrevivir gracias al esfuerzo y la pasión de la gente que se ha involucrado a los largo de todos estos años para que el equipo saliera adelante. Sobre todo, cuando hace tres años estuvo a punto de desaparecer y resurgió de sus cenizas más fuerte que nunca.

El continuo trabajo, la lucha, los éxitos y fracasos, la fiel afición y todas y cada una de las personas que han formado parte de la familia rojiblanca a lo largo del tiempo. Sin duda alguna, un camino que merece ser recordado.



MADRID

 11 OCTUBRE 2021
 Primer día de circulación

- **Fecha de puesta en circulación:** 11 de octubre de 2021
- **Procedimiento de impresión:** offset
- **Soporte:** estucado, engomado, fosforescente
- **Formato del sello:** 40,9 x 57,6 mm (vertical)
- **Dentado del sello:** 13 ¾ (horizontal) y 13 ¼ (vertical)
- **Efectos en pliego:** 16
- **Valor postal del sello:** tarifa C (1 sello= carta normalizada hasta 20 gr Internacional)
- **Tirada:** 160.000 sellos
- **Diseño:** Fundación Formentor



- **Fecha de puesta en circulación:** 14 de octubre de 2021
- **Procedimiento de impresión:** offset + troquelado cúpula
- **Soporte:** estucado, engomado, fosforescente
- **Formato del sello:** 75,4 x 58,9 mm (horizontal)
- **Dentado del sello:** 13 ¼ (horizontal) y 13 ½ (vertical)
- **Formato de la Hoja bloque:** 150 x 104,5 mm (horizontal)
- **Valor postal:** 4,15 €
- **Tirada:** 125.000 hojas bloque



MADRID

 18 OCTUBRE 2021
 Primer día de circulación

- **Fecha de puesta en circulación:** 18 de octubre de 2021
- **Procedimiento de impresión:** offset
- **Soporte:** Estucado, engomado, fosforescente
- **Formato del sello:** 40,9 x 28,8 mm (horizontal)
- **Dentado del sello:** 13 ¾ (horizontal) y 13 ¼ (vertical)
- **Efectos en pliego:** 25
- **Valor postal del sello:** 1,50 €
- **Tirada:** 160.000 sellos
- **Diseño:** Facultad de Ciencias de la Información de la Universidad Complutense de Madrid



MADRID

 19 OCTUBRE 2021
 Primer día de circulación

- **Fecha de puesta en circulación:** 19 de octubre de 2021
- **Procedimiento de impresión:** offset
- **Soporte:** estucado, engomado, fosforescente
- **Formato del sello:** 40,9 x 28,8 mm (horizontal)
- **Dentado del sello:** 13 ¾ (horizontal) y 13 ¼ (vertical)
- **Efectos en pliego:** 25
- **Valor postal del sello:** 2,50 €
- **Tirada:** 160.000 sellos
- **Diseño:** Sociedad Española de Microbiología

Ocho capas superpuestas de encajes geométricos, formadas por 8.000 piezas conocidas como estrellas, por donde entra la luz del sol generando un efecto similar a los rayos que se filtran por las hojas de las palmeras, forman la espectacular cúpula ideada por el francés Jean Nouvel para el Museo del Louvre de Abu Dhabi. Esta cúpula fue todo un reto para la constructora San José, empresa española encargada de la construcción del proyecto arquitectónico del museo. La estructura mide 180 m de diámetro, 36 m de altura en su punto más alto y pesa 7.500 toneladas, soportadas únicamente por cuatro puntos de apoyo, perfectamente disimulados en el interior del edificio, lo que produce la sensación de que la cúpula está suspendida en el aire.

Aunque este domo es quizás el elemento más sorprendente del conjunto, debajo se extienden más de 64.000 m² de superficie. Entre la arena y el mar, 55 edificios de baja altura se levantan dando lugar a la recreación de una antigua ciudad árabe, con plazas, canales y pasadizos, que acompaña al visitante en su recorrido.

El Museo del Louvre de Abu Dhabi ofrece la posibilidad de vivir un viaje a través de la historia, desde los albores de la humanidad hasta nuestros días. El itinerario cronológico y temático planteado dentro de las salas del museo, nos permite recorrer distintas épocas y civilizaciones. El museo se adentra en el mar mientras se disfruta de las más de 700 obras de arte. El edificio, según el propio Jean Nouvel, tiene como objetivo que quien lo visite, lo haga con una "sensación de felicidad y protección".

El sello presenta un detalle de la famosa cúpula enmarcado en una hoja bloque que muestra distintas vistas del Museo y de su espectacular entorno. La participación española en algunos de los más importantes proyectos del mundo, son la prueba fehaciente de los grandes profesionales que avalan los éxitos de nuestro país.

Una bella imagen del Cabo de Formentor y la playa espectacular que conforma, protagoniza el sello que Correos emite dentro de la serie América UPAEP.

La Unión Postal de las Américas, España y Portugal (UPAEP) es un organismo internacional de carácter intergubernamental, fundado en el año 1911 en Montevideo, formado por los gobiernos de 28 países miembros y cuya finalidad principal es promover la cooperación técnica entre los operadores postales de los países miembros. Desde 1989, los países miembros de la UPAEP emiten cada año un sello en común, con un motivo o un tema concreto. Este año, el tema escogido es el turismo. El motivo elegido por la filatelia española es el Premio Formentor. Fue fundado en 1960 por las editoriales Seix-Barral, Gallimard, Einaudi, Rowohlt, Weidenfeld y Grove Press, bajo el mecenazgo de las familias Barceló y Buadas y ha tenido como galardonados a autores como Dacia Maraini, Jorge Luis Borges o Saul Bellow.

La semilla de este premio se siembra en el año 1929, con el poeta argentino Adán Diehl y su mujer María Elena Popolicio. Ambos, amantes de la cultura, fueron unos visionarios hace más de 90 años, cuando Mallorca distaba bastante del destino turístico en el que se ha convertido hoy día. Localizaron en la isla un lugar recóndito al que entonces solo se podía acceder a través del mar, e idearon un lugar donde artistas y grandes personalidades de la época pudieran compartir experiencias, pero también descansar y vivir una vida de exclusividad. En 1931 se dieron cita en este particular hotel grandes nombres como Josep María de Sagarra, Josep Pla, el conde de Keyserling o Ramón Gómez de la Serna durante el evento conocido como "La Semana de la Sabiduría". Este halo de humanismo ha dejado la impronta en un lugar donde se sigue respirando ese aire de lujo, exclusividad y conocimiento.

Correos emite este 2021 un sello para celebrar el 75 aniversario de la Sociedad Española de Microbiología eligiendo como imagen el logotipo creado para la efeméride, acompañado de dos elementos característicos del estudio microbiológico, un microscopio y una placa de Petri. En 1945, bajo el impulso de Juan Marcilla y Lorenzo Vilas, 47 microbiólogos asistieron a la reunión gestora celebrada en Madrid en el CSIC para crear una sociedad científica que agrupara a los microbiólogos españoles. El 19 de junio de 1946 se constituyó la Sociedad de Microbiólogos Españoles, por lo que, en 2021, se cumplen 75 años de su fundación. En 1970 pasó a denominarse Sociedad Española de Microbiología (SEM). Desde sus comienzos ha estado integrada en la International Union of Microbiological Societies (IUMS), es socia fundadora de la Federation of European Microbiological Societies (FEMS) y, desde 2010, miembro de la Asociación Latinoamericana de Microbiología (ALAM). Pertenece también a la Confederación de Sociedades Científicas de España (COSCE). La Fundación Ramón Areces es su Socio Protector.

La primera revista científica de la SEM nació en 1947 y ha continuado publicándose hasta el momento actual con el título *International Microbiology*. El primer Congreso Nacional de Microbiología tuvo lugar en 1962. A comienzo de los años ochenta se organizó en distintos grupos especializados: Biodeterioro, biodegradación y bioremediación; Biología de los microorganismos patógenos; Docencia y difusión de la microbiología; Hongos filamentosos y levaduras; Microbiología de los alimentos; Microbiología del medio acuático; Microbiología industrial y biotecnología microbiana; Microbiología molecular; Microbiología de plantas; Taxonomía, filogenia y diversidad.

La SEM otorga el Premio "Jaime Ferrán", el galardón más prestigioso en el área de la Microbiología en España para científicos jóvenes con una carrera brillante. A lo largo de estos 75 años, la SEM ha impulsado el desarrollo de todas las disciplinas relacionadas con la Microbiología y ha contribuido al despegue científico de nuestro país en estas últimas décadas. En la actualidad cuenta con más de 1.700 socios.

La Facultad de Ciencias de la Información de la Universidad Complutense de Madrid fue creada en 1971, por lo que celebra su 50 aniversario como la facultad pionera y de referencia en España en la formación universitaria en comunicación. Se trata del centro universitario que más profesionales de la comunicación ha formado en España. A lo largo de su historia, más de 60.000 personas se han formado en las ramas de comunicación audiovisual, periodismo y publicidad y relaciones públicas. El 14 de septiembre de 1971 se regularon a nivel universitario los estudios de Ciencias de la Información, siendo creada formalmente el 16 de octubre de 1971, cuando el Ministerio de Educación y Ciencia aprobó el Decreto de creación de la Facultad de Ciencias de la Información en la Universidad Complutense de Madrid. Durante 2021 se está llevando a cabo un programa de actividades para conmemorar el 50 aniversario de la Facultad bajo la Presidencia de Honor de SM la Reina Letizia, que presidió el Acto Institucional del aniversario el pasado 14 de septiembre, en el que fue reconocida como alumna UCM de honor. Se ha procedido a la renovación de la identidad visual de la Facultad, el reconocimiento a destacados profesionales de la comunicación como alumnos UCM ilustres, la edición de proyectos editoriales, la presentación del nuevo Museo de la Facultad, la emisión de un décimo de Lotería Nacional conmemorativo o la elaboración de un mosaico colaborativo a partir de fotografías individuales. La Facultad recibió la medalla de plata de la Comunidad de Madrid el pasado 2 de mayo. Tras los comienzos en la Dehesa de la Villa, la sede definitiva de la Facultad se situó en la Avenida Complutense, sobre el arroyo Cantarranas, en un edificio singular de hormigón visto, característico del estilo "brutalista" propio del momento, que se estrenó en el año 1974 y es estandarte de este tipo de arquitectura en España.

El sello que ha emitido Correos se compone de una imagen de la fachada de la Facultad y el logo creado con motivo de su 50 aniversario.



- **Fecha de puesta en circulación:** 21 de octubre de 2021
- **Procedimiento de impresión:** offset + calcografía buril
- **Soporte:** estucado, engomado, fosforescente, mate
- **Formato del sello:** 28,8 x 40,9 mm (vertical)
- **Dentado del sello:** 13 ¼ (horizontal) y 13 ¾ (vertical)
- **Formato de la Hoja bloque:** 150 x 104,5 mm (horizontal)
- **Valor postal:** 5,80 €
- **Tirada:** 140.000 Hojas bloque
- **Grabadora:** María



PERSONAJES

PEDRO
FERNÁNDEZ
DE CASTRO
ANDRADE
Y PORTUGAL.
VII CONDE
DE LEMOS

MONFORTE
DE LEMOS

21 OCTUBRE 2021

Primer día
de circulación

- **Fecha de puesta en circulación:** 21 de octubre de 2021
- **Procedimiento de impresión:** offset
- **Soporte:** estucado, engomado, fosforescente
- **Formato del sello:** 28,8 x 40,9 mm (vertical)
- **Dentado del sello:** 13 ¼ (horizontal) y 13 ¾ (vertical)
- **Efectos en pliego:** 25
- **Efectos en pliego Premium:** 8
- **Valor postal:** 2 €
- **Tirada:** 160.000 sellos y 3.000 Pliegos Premium
- **Diseño:** Ayuntamiento de Monforte de Lemos

OFICIOS ANTIGUOS
REPUJADORES
DE CUERO

MADRID
Primer día
de circulación
25 OCTUBRE 2021



- **Fecha de puesta en circulación:** 25 de octubre de 2021
- **Procedimiento de impresión:** Offset + golpe seco
- **Soporte:** Cuero adhesivo
- **Formato del sello:** 28,8 x 40,9 mm (vertical) troquelado
- **Efectos en pliego:** Sello individual
- **Efectos en pliego Premium:** 5
- **Valor postal:** 4,15 €
- **Tirada:** 165.000 sellos y 3.000 Pliegos Premium
- **Diseño:** Repro Art y Filatelia



CINE ESPAÑOL

ALCINE50
ANIVERSARIO

FESTIVAL DE CINE DE ALCALÁ
DE HENARES
COMUNIDAD DE MADRID

ALCALÁ DE
HENARES

28 OCTUBRE 2021

Primer día
de circulación

- **Fecha de puesta en circulación:** 28 de octubre de 2021
- **Procedimiento de impresión:** Offset
- **Soporte:** Estucado, engomado, fosforescente
- **Formato del sello:** 49,9 x 33,2 mm (horizontal)
- **Dentado del sello:** 13 (horizontal) y 12 ¾ (vertical)
- **Efectos en pliego:** 25
- **Efectos en pliego Premium:** 6
- **Valor postal:** 2,50 €
- **Tirada:** 162.000 sellos y 3.000 Pliegos Premium
- **Diseño:** Marcello Conta

Don Pedro Fernández de Castro Andrade y Portugal, VII Conde de Lemos, IV Marqués de Sarria, VI Conde de Villalba, IV Conde de Andrade y Grande de España de primera clase, fue conocido como "El Gran Conde de Lemos". Estadista y mecenas, gentilhombre de la Cámara, presidente del Consejo de Indias y de Italia, fue también virrey de Nápoles. En 1598 se casó con la hija del duque de Lerma, Catalina de la Cerda, y no dejó de apoyar al valido durante sus últimos años pese a la adversidad. En una época donde la educación solía combinar el manejo de las artes militares con el saber filosófico, histórico y artístico, el duque de Lemos practicó cada una de estas ramas.

Escribir poesía y comedias se convirtieron en una gran afición para el duque a lo largo de su vida, así como rodearse y proteger a importantes escritores y artistas. Lope de Vega, Góngora, Quevedo o el propio Miguel de Cervantes, quien dedicó al conde la segunda parte del Quijote y otras obras. También los hermanos Argensola, entre otros, se beneficiaron de su favor y protección. Fue, en definitiva, un gran mecenas de la época dorada de la literatura española.

En cuanto a la labor política de Lemos, fue un hombre riguroso y de grandes decisiones sobre el gobierno en la presidencia del Consejo de Indias y en el virreinato de Nápoles. También luchó contra la corrupción y llevó a cabo la conquista de las islas Molucas, que fue descrita por Bartolomé de Argensola.

Cuando su suegro, el duque de Lerma, cayó en desgracia en el año 1618, Pedro Fernández de Castro forzó su retiro a Monforte de Lemos, donde en los últimos años de su vida se dedicó a la administración de sus posesiones y bienes familiares, convirtiéndose en una figura importante de la vida social y cultural de Galicia. El sello dedicado a este ilustre personaje tiene como protagonista un grabado contenido en el libro *Teatro eroico, e politico de' governi de' vicere del regno di Napoli dal tempo del re Ferdinando il Cattolico...* de Domenico Antonio Parrino.

Con una preciosa calcografía realizada con la técnica de buril tradicional, se emite el sello que este año Correos dedica a la celebración de la 59 edición de la Exposición Filatélica Nacional, más conocidas por sus siglas, EXFILNA. Siempre acompañada de un ambiente festivo, la EXFILNA lleva más de medio siglo acompañando a coleccionistas y aficionados de la Filatelia y poniendo en valor este arte que es el coleccionar sellos.

Este año, tras una época convulsa en la que por primera vez la exposición se realizó de manera virtual, debido a la pandemia provocada por la COVID-19, ha vuelto el público presencial a las calles, en este caso, a las de la monumental ciudad de Lugo. Entre los días 21 y 24 de octubre de 2021, el evento más importante del sector, se desarrolló en tres espacios distintos de la ciudad: la Plaza de Santa María, el Círculo de las Artes y la sala de exposiciones del Palacio Provincial de la Diputación de Lugo. Los lucenses y visitantes pudieron disfrutar de una gran exposición que reflejó la historia postal desde el siglo XVI, con colecciones de particulares tanto españoles como de varios países del mundo. También, durante estas fechas, tuvo lugar la celebración del siempre esperado Campeonato de España de Filatelia, dividido en tres categorías: oficial, maestra y competición.

Desde el año 1964, la EXFILNA se ha convertido en una cita ineludible que, bajo la presidencia de honor de Sus Majestades los Reyes de España y la organización de la Federación de Sociedades Filatélicas y el patrocinio de Correos, recorre la geografía española dando a conocer la Filatelia y la importancia de la misma en el desarrollo de la historia.

El sello dedicado a la EXFILNA recoge un grabado de las dos torres simétricas que coronan la fachada principal de la Catedral de Santa María de Lugo.



CINE ESPAÑOL. ALCINE Festival de Cine de Alcalá de Henares

España es un país de cine en todos los sentidos, pero, sobre todo, en el literal. Son muchas las producciones cinematográficas que cada año se desarrollan en nuestro país, y, por ende, muchos también los festivales de cine que se celebran. Alcine, el Festival de Cine de Alcalá de Henares, celebra sus bodas de oro, convirtiéndose así en uno de los certámenes más consolidados en España. Fue creado en 1971 y actualmente es uno de los certámenes de cortometrajes más importantes en el ámbito nacional y de referencia obligada para expertos y aficionados. Alcine se celebra en la ciudad cervantina durante el mes de noviembre con el propósito de ampliar constantemente su oferta cultural y cinematográfica organizando homenajes, encuentros, exposiciones, certámenes para jóvenes y adultos, organizado por el Ayuntamiento de Alcalá de Henares con el apoyo de la Comunidad de Madrid.

Como nota curiosa, Alcine es uno de los pocos festivales que califica tanto para los Oscar de Hollywood como para los Premios Goya. El festival ofrece además numerosas actividades en el ámbito audiovisual, como homenajes a profesionales destacados, retrospectivas del cine, así como exposiciones, debates, seminarios y publicaciones de libros, todo ello en un entorno inigualable como es la monumental ciudad de Alcalá de Henares, declarada patrimonio Mundial por la UNESCO y una de las pocas calificadas por este organismo como "ciudad única". El sello que emite Correos dentro de la serie *Cine español*, recoge una ilustración de un patio de butacas, donde la pantalla proyecta la fachada del Teatro Salón Cervantes (TSC), uno de los dos teatros municipales de Alcalá de Henares, inaugurado en 1888.

OFICIOS ANTIGUOS. Repujadores de Cuero

La filatelia española avanza imparable al ritmo de la innovación, tanto en su temática como en el diseño e impresión de los sellos y demás productos filatélicos. Prueba de ello es el sello que se emite dentro de la serie Oficios Antiguos, que desde hace años, es una de las más esperadas por los coleccionistas, ya que pone en relieve el trabajo de estos artesanos que, pese al paso del tiempo, siguen creando con sus manos piezas únicas y especiales.

Este año, el oficio elegido es el de los repujadores del cuero, que diseñan y elaboran piezas decorativas de cuero, resaltando relieves sobre su superficie. El cuero es uno de los materiales que mayor utilidad ha tenido para la humanidad desde los orígenes, tanto para uso personal como para confeccionar objetos. Desde piezas de abrigo hasta objetos para transportar víveres, el cuero ha sido tratado de muchas maneras diferentes y también, se han ido desarrollando distintas técnicas para manipularlo y embellecerlo.

La técnica del repujado fue introducida por los árabes en España. Con el tiempo, este método se asentó en nuestro país de manera importante, incluso, siendo conocidas las pieles españolas como cordobanes. El repujado es un trabajo realizado a mano en el que se utilizan herramientas como los trazadores, modeladores o el buril. Primero se plasma la idea en un papel o cartón y después, con el cuero mojado, se empieza a grabar en él. Hoy día, aunque las máquinas han tomado el control, estos trabajos manuales siguen ofreciendo verdaderas obras de arte y, lo más importante, útiles y funcionales.

El inconfundible olor del cuero sigue inundando, por suerte, pequeños talleres en España que esquivan el paso del tiempo. El sello, impreso en cuero, reproduce una de estas piezas únicas y singulares.



BURGOS
5 noviembre 2021
Primer día de circulación

- Fecha de puesta en circulación: 5 de noviembre de 2021
- Procedimiento de impresión: offset
- Soporte: Autoadhesivo fosforescente
- Formato del sello: 35 x 24,5 mm (horizontales)
- Efectos en pliego: 50 sellos adhesivos
- Valor postal del sello: tarifa A y Tarifa B
- Tirada: Ilimitada (6.000.000 y 500.000 sellos respectivamente)
- Diseño: Loterías y Apuestas del Estado y colaboración del Museo del Prado
- Diseño: Regimiento de Transmisiones 22 (RT22)



- Fecha de puesta en circulación: 5 de noviembre de 2021
- Procedimiento de impresión: Offset + QR
- Soporte: Estucado, engomado, fosforescente
- Formato del sello: 33,6 x 24,6 mm (horizontal)
- Dentado del sello: 133/4 (horizontal) y 13 (vertical).
- Formato de la Hoja bloque: 150 x 104,5 mm (horizontal)
- Valor postal: 5,80 €
- Tirada: 125.000 hojas bloque
- Diseño: Jorge Martínez y Marc Donés

JUVENIA 2021. Oviedo. Videojuegos: *League of Legends*

EFEMÉRIDES. VIII Centenario del nacimiento de Alfonso X. Toledo



- Fecha de puesta en circulación: 9 de noviembre de 2021
- Procedimiento de impresión: Offset
- Soporte: Estucado, engomado, fosforescente
- Formato de los sellos: 54,4 x 81,13 mm (verticales)
- Dentado de los sellos: 133/4 (horizontal) y 131/2 (vertical).
- Formato de las viñetas: 10 x 81, 13 mm (verticales)
- Formato del Minipliego: 162,8 x 162,8 mm (vertical)
- Efectos en Minipliego: 6 sellos + 6 viñetas
- Valor postal: 1,60 €
- Tirada: 125.000 minipliegos (750.000 sellos)
- Diseño: League of Legends



- Fecha de puesta en circulación: 9 de noviembre de 2021
- Procedimiento de impresión: Offset
- Soporte: Estucado, engomado, fosforescente
- Formato del sello: 40,9 x 57,6 mm (horizontal)
- Dentado del sello: 131/4 (horizontal) y 133/4 (vertical).
- Efectos en pliego: 16
- Efectos en pliego Premium: 6
- Valor postal: 1,50 €
- Tirada: 160.000 sellos y 3.000 Pliegos Premium
- Diseño: Ayuntamiento de Toledo y Centenario Alfonso X

El año 2020 nos dejó momentos muy tristes y complicados, entre ellos, la muerte del cantante y compositor Pau Donés, líder de *Jarabe de Palo*, tras años de lucha contra el cáncer. Lejos de doblegarse ante la enfermedad, Pau convirtió su lucha en la lucha de todos, y por ello, año y medio después de su marcha, el proyecto *Jarabe de Palo* va cobrando forma para que su legado se mantenga más vivo que nunca.

La investigación es el único camino para vencer al cáncer. Por ello, asociaciones como CRIS contra el cáncer fomentan las investigaciones y el desarrollo de tratamientos innovadores para los pacientes. Dentro de los Objetivos de Desarrollo Sostenible, la salud y el bienestar es uno de ellos. Garantizar una vida sana y promover el bienestar en todas las edades es esencial para el desarrollo sostenible.

Se necesitan muchos más esfuerzos para erradicar por completo las enfermedades más graves y abordar un gran número de problemas de salud, tanto constantes como emergentes.

Vivir es urgente es el lema de vida que nos dejó el gran Pau Donés. Esta frase tan contundente la escribió justo antes de salir al escenario de un concierto benéfico en ciudad de México en favor de los damnificados por el terremoto de Puebla. La escribió con su puño y letra sobre una camiseta y, este acto, se convirtió en el origen un proyecto que pretende mejorar la vida de los pacientes y sus familiares impulsando la investigación de la enfermedad.

Ese lema ha quedado plasmado en nuestros corazones y, también, con la iniciativa de Help!, el impulso de Jarabe contra el cáncer y la Fundación Cris contra el cáncer, y la colaboración de Correos Market, en unas camisetas solidarias con cuya venta se han recaudado muchos fondos para la investigación contra esta enfermedad.

Correos emite un sello solidario y destinará un 3% de su venta a este proyecto tan necesario. El sello recoge un detalle de la camiseta: "Vivir es urgente. Pau".

La Navidad es sinónimo de encuentros y de reencuentros; de familia y amigos; de comida y bebida, luces y villancicos, niños y regalos. Además, en España, hay otros dos elementos que no pueden faltar en esas fechas: los belenes y la lotería de Navidad. Cada uno a su manera, tiene la capacidad de reunir a su alrededor la ilusión que traen estas fiestas.

Como cada año, Correos emite dos sellos dedicados a la Navidad. El primero lleva como motivo principal el tradicional Belén Monumental de Burgos, que monta el Regimiento de Transmisiones n.º 22 en el Claustro Bajo de la Catedral. Se trata de uno de los belenes más grandes de España, con más de 2.000 figuras que representan distintas escenas en las que se repasa toda la historia bíblica, desde el Génesis hasta el Apocalipsis. Los beneficios que se recauden por las visitas se destinarán a proyectos sociales.

Mientras España se encontraba inmersa en la guerra por la invasión napoleónica, el 18 de diciembre de 1812 se celebró el primer sorteo de la lotería de Navidad. Sucedió en Cádiz, último reducto sin sufrir la invasión francesa, por iniciativa de Ciriaco González Carvajal, entonces ministro del Consejo y Cámara de Indias, para recaudar así dinero y sanear las arcas del Estado que se encontraban bastante mermadas por el conflicto. Desde entonces, la lotería de Navidad se ha convertido para todos los españoles, en el pistoletazo de salida para las fiestas navideñas. Cada 22 de diciembre, las familias y amigos esperan ansiosos a que los bombos dorados empiecen a girar a la vez que lo hacen sus sueños y deseos. Las risas, los nervios, el champán y el firme convencimiento de que no hay mayor lotería que la salud, salpican las calles, los salones, bares y centros de trabajo.

El sello que Correos dedica a la lotería de Navidad reproduce la imagen del billete que este año esconde la suerte de unos pocos y la suerte de la mayoría.

EFEMÉRIDES. VIII Centenario del nacimiento de Alfonso X. Toledo

El 23 de noviembre de 2021 se cumplen ochocientos años desde el nacimiento de un rey único que la posteridad quiso apodar como "el Sabio", Alfonso X, rey de Castilla y León. Si algo caracterizó a este singular monarca, fue la cantidad y variedad de campos del saber que llamaron su atención desde niño.

Alfonso X favoreció la cultura desde los inicios de su reinado, siendo la ciencia uno de los pilares fundamentales, así como el derecho, la historia y la poesía. Fue un autor prolijo, cuyo objetivo principal fue proporcionar un legado cultural para su pueblo, como muestra su interés por encargar ejemplares de sus propias obras. En el momento de su muerte, protagonizó otra de sus particularidades más conocidas pese a ser un hombre de leyes y tener todo bien organizado a su alrededor, en los testamentos reales dictados por él, no dejó escrito el lugar exacto en el que había de reposar su cuerpo, dejando en manos de sus cabezaleros, personas encargadas de cumplir su última voluntad, el destino de su cuerpo. Finalmente se decidió enterrar al Rey Sabio en la Catedral de Sevilla, aunque descubrieron que entre sus deseos estaba ser sepultado en Murcia o en la capital hispalense, pero solo su cuerpo. En el lugar contrario al escogido, deberían conservar sus vísceras, salvo el corazón, que debía ser llevado a Tierra Santa por el Maestre del Temple.

Así se hizo y sus entrañas fueron llevadas a Murcia, siendo depositadas en la antigua capilla del Alcázar Mayor. En tiempos de Carlos I, se construyó un mausoleo para conservar sus restos en la Catedral, con una orden estricta de que nadie, tuviese el cargo que tuviese, pudiera ser enterrado allí.

El sello que emite Correos para conmemorar esta efeméride reproduce el logotipo que la ciudad de Toledo ha dedicado a este octavo centenario. Científico, poeta, astrónomo y hombre de leyes, Alfonso X se adelantó a su tiempo y revolucionó, prácticamente, todos los aspectos de la vida de su época, dejando un legado único e irreplicable.

JUVENIA 2021. Oviedo. Videojuegos: *League of Legends*

Entre los días 9 y 13 de noviembre Oviedo acogerá la Exposición Nacional de Filatelia Juvenil, Juvenia'21 que se celebra cada dos años en una ciudad diferente. Este 2021 se celebra en noviembre, debido a la Covid-19, en la plaza Tracorral de Oviedo donde estarán las diferentes colecciones y los stand de Correos y la Fábrica Nacional de Moneda y Timbre. LoL Esports es un deporte electrónico extendido mundialmente y de primer nivel que ha atraído la atención de millones de fanáticos en todo el mundo desde 2011. Más de 800 jugadores de más de 100 equipos profesionales de deportes electrónicos de *League of Legends* compiten en una docena de ligas a nivel mundial. Dentro de cada liga regional, los equipos compiten entre sí en el transcurso de dos divisiones estacionales con la esperanza de ganar títulos regionales y puntos de campeonato. LoL Esports cuenta con una lista de patrocinadores globales líderes en la industria y los mejores socios de su clase.

Nidalee: criada en la jungla más profunda, Nidalee es una maestra rastreadora que puede transformarse en un feroz puma a voluntad. Ni del todo mujer ni bestia, defiende con saña su territorio de todos y cada uno de los intrusos, con trampas cuidadosamente colocadas y hábiles lanzas. Ella paraliza a su presa antes de abalanzarse sobre ellos en forma felina:

Orianna: una vez una curiosa niña de carne y hueso, Orianna es ahora una maravilla tecnológica compuesta enteramente por un mecanismo de relojería. Ella enfermó gravemente después de un accidente en los distritos bajos de Zaun, y su cuerpo defectuoso tuvo que ser reemplazado por un exquisito artefacto, pieza por pieza.

Aatrox: una vez honrados defensores de Shurima contra el Vacío, Aatrox y sus hermanos eventualmente se convertirían en una amenaza aún mayor para Runaterra, y fueron derrotados solo por astucia brujería mortal. Pero después de siglos de encarcelamiento, Aatrox fue el primero en encontrar la libertad una vez más, corrompiendo y transformando a aquellos lo suficientemente tontos como para intentar blandir el arma mágica que contenía su esencia.

EFEMÉRIDES. Año Santo Xacobeo 2021 y Corredores Culturales.
Canal de Castilla, cruce del Camino de Santiago en Frómista

CONSTRUCTORES DE EUROPA. Konrad Adenauer



FRÓMISTA
16 julio 2021
Primer día de circulación



MADRID
9 junio 2021
Primer día de circulación



EfeMérides

SANTIAGO DE COMPOSTELA

27 mayo 2021
Primer día de circulación

AÑO SANTO XACOBEO 2021

- Fecha de puesta en circulación: 27 de mayo de 2021
- Fecha de puesta en circulación: 16 de julio de 2021
- Procedimiento de impresión: offset
- Soporte: estucado, engomado, fosforescente
- Formato de los sellos: 28,8 x 40,9 mm (vertical) y 40,9 x 28,8 mm (horizontal)
- Dentados: 13 1/4 (horizontal) y 13 3/4 (vertical) / 13 3/4 (horizontal) y 13 1/4 (vertical)
- Efectos en pliego: 25
- Valor postal: tarifa B y 1,25 €
- Tiradas: 160.000 sellos de cada motivo
- Diseño: Gogue y Bárbara Llinares respectivamente

- Fecha de puesta en circulación: 9 de junio de 2021
- Procedimiento de impresión: offset
- Soporte: estucado, engomado, fosforescente
- Formato: hexagonal de 20 mm de lado
- Dentado: 13 (diagonal) y 13 (vertical).
- Efectos en pliego: 25 sellos
- Valor postal: tarifa B (1 sello= carta normalizada hasta 20 gr Europa)
- Tirada: 160.000 sellos
- Diseño: Marcello Conta

PERSONAJES. Centenario del nacimiento de Luis García Berlanga

CONJUNTOS URBANOS PATRIMONIO DE LA HUMANIDAD. Cáceres



PERSONAJES

CENTENARIO DEL NACIMIENTO DE LUIS GARCÍA BERLANGA



VALÈNCIA

12 junio 2021
Primer día de circulación



CONJUNTOS URBANOS PATRIMONIO DE LA HUMANIDAD. CÁCERES



- Fecha de puesta en circulación: 12 de junio de 2021
- Procedimiento de impresión: offset
- Soporte: estucado, engomado, fosforescente
- Formato: 28,8 x 40,9 mm (vertical)
- Dentado: 13 1/4 (horizontal) y 13 3/4 (vertical)
- Efectos en pliego: 25
- Valor postal: 0,70
- Tirada: 160.000 sellos

- Fecha de puesta en circulación: 30 de septiembre de 2021
- Procedimiento de impresión: calcografía + offset
- Soporte: estucado, engomado, fosforescente, mate
- Formato del sello: 38,4 x 54,9 mm (vertical)
- Dentado: 13 1/4 (horizontal) y 13 (vertical)
- Formato de la Hoja bloque: 220 x 170 mm
- Valor postal: 5,80 €
- Tirada: 125.000 hojas bloque
- Diseño: Juan A. González (Filatelia)

Correos emite un nuevo sello dentro de la serie Constructores de Europa, en este caso, dedicado a otro de los artifices de este gran proyecto, Konrad Adenauer. Al igual que el anterior, tiene la forma de un cubo, que representa el concepto de construcción y, según avanza la emisión, crea una estructura sólida con todos aquellos que hicieron posible la Europa como hoy la conocemos. Numerosas estrellas dibujan el rostro de Adenauer, jugando con los colores típicos de la Unión Europea.

El primer Canciller de la República Federal de Alemania, estuvo al frente del nuevo Estado de 1949 a 1963. Tras la Primera Guerra Mundial, tuvo claro que una paz duradera solo podría lograrse con una Europa unida. Adenauer logró una serie de objetivos trascendentales en política exterior que vincularon el futuro de Alemania a la alianza occidental: el ingreso en el Consejo de Europa en 1951, la fundación de la Comunidad Europea del Carbón y del Acero en 1952 y la entrada de Alemania en la OTAN 1955. Uno de sus mayores hitos fue la reconciliación con Francia. Junto con el presidente francés, Charles de Gaulle, marcó un punto de inflexión en la historia: en 1963, los enemigos en el pasado, Alemania y Francia firmaron un tratado de amistad que fue el verdadero hito en el camino hacia la integración europea. Gracias a su talento y talante político, su determinación, su pragmatismo y su claro convencimiento del papel de Alemania en una Europa unida, Adenauer logró que su país se convirtiera en la sociedad libre y democrática que es hoy día. El deseo de una Europa en paz, unida y con un horizonte próspero, fue el objetivo común de este grupo de visionarios que creyeron en este proyecto impagable que hoy conocemos como Unión Europea.

Esta serie quiere homenajear a los conocidos como "Padres de Europa": Konrad Adenauer, Jean Monnet, Winston Churchill, Robert Schuman, Alcide de Gasperi, Paul-Henri Spaak, Walter Hallstein y Altiero Spinelli.

La imagen de Floreano, el mítico personaje nacido de la pluma del dibujante Gogue, ataviado con la capa de peregrino, el bordón y la calabaza, apoyado en una señal que indica el Camino de Santiago, es el protagonista de este sello que se suma así a la celebración del Año Santo. El rito compostelano más conocido es la apertura de la Puerta Santa, momento en el que comienza oficialmente el Año Jubilar. Con un martillo de plata, el arzobispo golpea tres veces el muro que tapia la Puerta Santa como símbolo de la dureza del Camino que lleva hasta allí. Tras este ritual, pide al Apóstol permiso para entrar y, a continuación, se derriba el muro. La Puerta Santa queda abierta los 12 meses siguientes. Correos, Filatelia y el Camino de Santiago, están relacionados estrechamente desde hace años. Son muchas las emisiones que se le han dedicado durante décadas a esta ruta de peregrinación, considerada la más importante de Europa.

Canal de Castilla, cruce del Camino de Santiago en Frómista

Uno de los lugares más significativos del Canal de Castilla, es Frómista, localidad donde se concentra el mayor conjunto de esclusas. El Camino de Santiago ha ido dejando sus frutos en Frómista como hospitales para peregrinos o muchas obras maestras medievales que se pueden disfrutar por sus calles y senderos.

Junto a la leyenda del Milagro y a los judíos, destaca la historia de San Telmo, a quien se atribuye también el milagro de "El fuego de San Telmo", luminarias que salen en el cielo para que los barcos a punto de naufragar puedan llegar a puerto seguro.

Frómista compone un corredor cultural magnífico, que se hace más perceptible por ese cruce de caminos entre la fe y la razón, donde coinciden el Camino de Santiago y el Canal de Castilla, siendo además el único tramo de la ruta jacobea, que puede hacerse navegando. El sello, recoge esta encrucijada con una acuarela en la que se puede ver a un peregrino de espaldas pasando junto al Canal, y encima, el trazo del recorrido de la ruta jacobea que pasa por este lugar tan mágico y maravilloso.

CONJUNTOS URBANOS PATRIMONIO DE LA HUMANIDAD. Cáceres

Una calcografía conforma el sello dedicado a Cáceres, dentro de la serie Conjuntos Urbanos Patrimonio de la Humanidad. El motivo principal es la fachada de la Iglesia de San Francisco Javier, de origen barroco, construida junto a un convento gracias a la fortuna de un miembro jesuita de la familia Figueroa.

Desde 1986, Cáceres ostenta el título de Ciudad Patrimonio de la Humanidad, concedido por la UNESCO, reconociendo así el importante conjunto histórico en el que se mezclan los testimonios de las diversas etapas históricas.

La ciudad, que fue ocupada desde la Prehistoria, guarda aún la huella de todos sus pobladores en sus restos arqueológicos, tradiciones y en la excelente arquitectura del casco histórico medieval y renacentista. Esta diversidad permite acceder a la Ciudad Monumental por una puerta romana y salir por una de estilo Barroco; adentrarse en una judería nada más salir de una torre almohade o admirar una fachada mudéjar al lado de un palacio renacentista. Su casco histórico impresiona por los muchos palacios, la concatedral de Santa María, sus dos barrios judíos, iglesias y conventos muy bien conservados, que han servido de reclamo, entre otras producciones, para los rodajes de series como "Juego de tronos" o "La catedral del mar". El Arco del Cristo, la Torre de Bujaco y la popular Plaza de San Jorge, también subrayan la belleza de Cáceres.

Las grandes edificaciones de Cáceres se construyeron en su mayoría gracias a los bienes generados con el descubrimiento de América. Aunque muchos de sus edificios históricos están reconstruidos, es sorprendente y admirable el gran estado de conservación en el que se mantiene la mayoría de ellos. En definitiva, Cáceres es una de las joyas arquitectónicas de España, que, además, ofrece a su visitante un sinfín de actividades culturales o gastronómicas, que hacen que pasear por sus calles se convierta en una experiencia inolvidable.

Carmen Álvarez Casanova

PERSONAJES. Centenario del nacimiento de Luis García Berlanga

Cien años se cumplen del nacimiento de un genio, Luis García Berlanga. Por ello, Correos le dedica un sello que recoge una bonita ilustración del cineasta.

La Real Academia Española de la Lengua recoge en su *Diccionario*, el adjetivo *berlanguiano*, que significa "1. adj. Perteneciente o relativo a Luis García Berlanga, cineasta español, o a su obra. Estudios berlanguianos, 2. adj. Que tiene rasgos característicos de la obra de Luis García Berlanga. Una situación berlanguiana". Qué grande tiene que ser un artista para que sea un referente tan significativo para crear un adjetivo propio que llegue a ser incluido en una lengua.

Berlanga inició los estudios de Derecho y Filosofía y Letras, pero antes, ya escribía críticas de cine en el diario valenciano *Las Provincias*. En 1947 dio rienda suelta a su verdadera vocación e ingresó en el Instituto de Investigaciones y Experiencias Cinematográficas de Madrid.

Además de recibir una formación específica, allí fraguó numerosas relaciones con personalidades tan importantes en el mundo del cine como Juan Antonio Bardem, Florentino Soria o Antonio del Amo. Comenzó realizando algunos cortometrajes tanto documentales como de ficción, pero fue *Esa pareja feliz*, junto a Bardem, su primer trabajo como director profesional. Volverán a trabajar juntos en una de las películas más significativa de nuestro cine *Bienvenido Mr. Marshall*, en 1952, en el que también participaría con el texto Miguel Mihura. Esta obra obtendría varios premios en el prestigioso Festival de Cannes. *El verdugo*, *Plácido*, *Calabuch*, *Escopeta nacional*, *La vaquilla* o *Patrimonio Nacional*, son algunos de los grandes títulos que salieron de la cabeza del gran genio.

Berlanga supuso un soplo de aire fresco, algo que necesitaba el acartonado cine español de entonces.



AVANCE 2022*

1º TRIMESTRE 2022

ESPAÑA

Fecha	EMISIÓN Serie / Motivos
ENERO	
3-enero	12 meses 12 sellos Pontevedra
14-enero	Turismo Turismo gastronómico. Calçotada Turismo gastronómico. Festa do pulpo
18-enero	Minerales Pirita
FEBRERO	
1-febrero	12 meses 12 sellos Bizkaia
7-febrero	Turismo rural Olvera
11-febrero	Capital española de la gastronomía 2022
18-febrero	Disello Categoría general Categoría juvenil
28-febrero	Gastronomía: España en 19 platos Andalucía. Gazpacho
MARZO	
8-marzo	Día de ... 8 de Marzo Día Internacional de la Mujer
11-marzo	Pueblos con encanto Medinaceli (Soria) Mogrovejo (Cantabria) Calaceite (Teruel) Olivenza (Badajoz)
18-marzo	Gastronomía: España en 19 platos
18-marzo	Fiestas Populares Fallas
22-marzo	Patrimonio Mundial Parque Nacional de Garajonay
22-marzo	Gastronomía. D.O. Protegidas La Rioja
26-mar	Museos Museo de América (Madrid) A determinar Museo del Greco (Toledo)
30-marzo	ARTE URBANO Muelle
31-marzo	Humor Gráfico El Roto
ANDORRA	
ENERO	
3-enero	SERIE BÁSICA Bandera y escudo
FEBRERO	
12-febrero	Cultura Popular Ball de l'ossa
MARZO	
14-marzo	Esports Finals Copa d'Europa Esquí 2022
25-marzo	ESDEVENIMENT Visite du Roi d'Espagne, Philippe VI
PRUEBAS DE ARTISTA	
22-marzo	Patrimonio Mundial. Parque Nacional de Garajonay Reproducción del sello en plata
TARJETAS ENTEROPOSTALES	
14-enero	Turismo
8-marzo	Día Internacional de la Mujer
ATM	
3-enero	MADRID SERVICIO FILATÉLICO 2022 Año Internacional del vidrio A determinar
18-marzo	VALENCIA Fiestas populares. Fallas Gastronomía. Paella





Libro Anual ¡Valores en el Tiempo estrena diseño!



Estrenamos nuevo diseño del libro anual de emisiones de España y Andorra en su edición de 2021. En respuesta a las numerosas peticiones de nuestros abonados y clientes se ha renovado el diseño y la imagen del libro anual, con un diseño limpio y ordenado, cuyo objetivo es resaltar la principalidad del sello con respecto a los otros elementos de la publicación. Respecto al contenido será siendo el mismo de ediciones anteriores, con sus textos e información sobre características técnicas, matasellos, etc. También se han mejorado notablemente los materiales utilizados, por una parte la cubierta del libro ahora en geltex con estampación en plata y las páginas

interiores en un papel más elegante y sobrio con acabado mate. La edición internacional se mantiene con una tirada de 300 unidades y también adopta este nuevo formato de diseño. Al final del libro en inglés, se incluyen todos los textos junto con la imagen de cada sello. Desde Filatelia de Correos esperamos que este nuevo diseño sea del agrado de todos nuestros coleccionistas. El nuevo libro anual se pone a la venta este noviembre de 2021 con una tirada de 21.000 unidades manteniendo el formato cuadrado de 29,4 x 29,4 cm. Sus 120 páginas interiores están impresas en 4/4 tintas en papel Artic Volum Ivory de 150g. La cubierta como se describe al inicio es en geltex liso azul oscuro, con estampación en plata, tanto en

portada como en el lomo. El libro incluye sellos con un valor facial superior a 240 euros.

Todos los clientes del Servicio Filatélico que adquieran el libro con sellos recibirán de regalo como es habitual el grabado exclusivo reproducción a plumilla que este año está dedicado al VIII Aniversario de la Catedral de Burgos.

Además los abonados al libro con sellos podrán solicitar de forma totalmente gratuita un pliego TUSELLO, formato sello con viñeta, valorado en 36,25 € y con 20 sellos.

El precio del libro con sellos es de 190 euros, siendo 175 euros para los abonados.

El libro anual sin sellos tiene un valor de 50 euros y puede adquirirse a través de los canales habituales del Servicio de atención al cliente de Filatelia en el teléfono 915197197 o en la dirección de e-mail: atcliente.filatelia@correos.com.



Nueva carpeta Etiquetas ATM Internacionales

El Servicio Filatélico de Correos en su espíritu de continuar ofreciendo los mejores productos a sus clientes, ha creado este año por primera vez una carpeta de etiquetas ATM internacionales. A lo largo del 2021 una veintena de administraciones postales de todo el mundo, han producido nuevos diseños para emisiones de sellos de valor variable, a partir de etiquetas ilustradas o en blanco, las conocidas como etiquetas ATM. Esta nueva carpeta emitida por Correos y que se podrá adquirir desde este mes de

noviembre reúne algunas de estas emisiones de tres continentes. Para el continente americano se han seleccionado los motivos "Araña saltarina" y "Esmeralda de Coronilla Cobriza", ambos de Costa Rica. En Europa, se han elegido los "Pájaros cantores" de Åland (Petirrojo europeo, mosquitero musical, pinzón vulgar y curruca capirotada), así como dos motivos austriacos, Erica y erodium. Asia queda representada por dos ATMs de Israel, "Organizaciones de emergencia, búsqueda y rescate en Israel" y "Pruebas de COVID-19" y por un

motivo de Macao, el "Año del Buey".

Esta carpeta tiene unas dimensiones de 21 x 21 cm en formato cerrado y una tirada de 1.000 unidades. Cabe destacar que se trata de un producto pionero que incluye etiquetas ATM internacionales por primera vez. Puede adquirirse por valor de 30 euros a través de los canales habituales del Servicio de atención al cliente de Filatelia en el teléfono 915197197 o en el e-mail: atcliente.filatelia@correos.com.

Carpeta Etiquetas ATM Nacional

Tras la inauguración del Punto Filatélico ATM y el comienzo de dispensación de etiquetas termoadhesivas en 2016, por sexto año consecutivo Correos ha continuado con la emisión de modelos nuevos de etiquetas. Como novedad en 2021, esta carpeta incluye por primera vez 2 ATMs dedicadas a Andorra, que estuvieron a la venta a finales de junio de 2021 en la Oficina Principal de Andorra la Vella. Correos presenta su carpeta de etiquetas ATM del año 2021, que incluye una tira de 4 etiquetas de los valores A, A2, B Y C de cada uno de los siguientes 9 motivos: Xacobeo 2021; 75 años del Servicio Filatélico; 2021 Año Internacional para la eliminación del trabajo infantil; EXFILNA 2021: Lugo. Círculo de las Artes y Catedral de Lugo; JUVENIA 2021. Oviedo: Torre de la catedral y Plaza de Trascorrales.

El coleccionista que adquiera este producto consolidado recibirá como regalo 4 etiquetas adicionales de las 8 emitidas en exclusiva en 2021 para Andorra: Principat d'Andorra. Museu Postal d'Andorra y Escultura contemporànea de la Cass.



La carpeta tiene unas dimensiones de 21 x 21 cm y una tirada de 2.000 unidades. Se puede adquirir por 35 euros desde noviembre de 2021, a través de los canales habituales del Servicio de atención al cliente de Filatelia en el teléfono 915197197 o en la dirección de e-mail: atcliente.filatelia@correos.com.



Carpeta Lepanto

que vieron los pasados siglos, los presentes, ni esperan ver los venideros".

España contribuyó de forma determinante a la victoria de la Liga Santa y, por tanto, a la seguridad en todo el Mediterráneo Occidental.

La carpeta creada en exclusiva para sumarse a dicha conmemoración incluye 8 sellos: tres dedicados al IV Centenario de la Batalla de Lepanto, emitidos en 1971; dos sellos conmemorativos del 50º y 100º aniversario de la Legión; un sello dedicado a la "Presentación de D. Juan de Austria" de 1974; un sello de 2001 perteneciente a la "Correspondencia epistolar escolar" dedicado a Lepanto y el sello

emitido en 2021 al 450 aniversario que da título a la carpeta. Junto a ellos, este producto incorpora la moneda de colección emitida por la Real Casa de la Moneda que conmemora dicho aniversario en 2021.

El coleccionista que adquiera este singular producto obtendrá en exclusiva, además de esta moneda y sellos, la reproducción de un grabado de Giovanni Battista de Cavalieri, que alberga la Biblioteca Nacional de España.

La carpeta en formato 65,7 x 20 cm está impresa a 4/4 tintas en mate a dos caras. Contiene un grabado impreso, se ha realizado una tirada exclusiva limitada a 100 unidades por un valor de 160 euros y puede adquirirse, a partir de octubre de 2021, a través de los canales habituales del Servicio de atención al cliente de Filatelia.

Este pasado 7 de octubre de 2021 se ha conmemorado el 450 aniversario de la Batalla de Lepanto, que constituye uno de los hechos históricos más trascendentes en el desarrollo político, social y cultural de Europa. Considerada como la mayor batalla naval de la Edad Moderna, en ella participaron más de 200.000 hombres a bordo de más de 600 naves. El propio Miguel de Cervantes la definió como "la más memorable y alta ocasión

Libro Catedrales reedición 2021

Ante las nuevas emisiones de temática Catedrales emitidas en los últimos años, Filatelia de Correos ha decidido reeditar el libro de Catedrales, con un nuevo formato y diseño. Este nuevo libro continúa haciendo un recorrido por las Catedrales de España que han tenido representación filatélica en los últimos años. A la edición anterior se suman dos capítulos nuevos con 2 hojas bloque emitidas en 2021, la conmemorativa del VIII Centenario de la Catedral de Burgos y la emitida con ocasión del VII Centenario de la Catedral de Palencia. Como novedad, además, incluye un matasellos especial para esta nueva edición. En el interior se pueden encontrar las 16 hojas bloque emitidas por Correos de distintas Catedrales de España (Santiago de Compostela, Toledo, León, Burgos, Oviedo, Sigüenza, Tarazona, Barcelona, Palma de Mallorca, Bilbao, Plasencia, Sevilla, Segovia, Albarracín, VII Centenario Catedral de Palencia y VIII Centenario Catedral de Burgos).

El libro, en formato apaisado, tiene 216 páginas y una tirada de 2.000 ejemplares. En su interior se encuentra, además, un matasellos conmemorativo especial para este libro estampado manualmente. El precio es de 40 euros y puede adquirirse desde noviembre de 2021, como siempre, a través de los canales de atención al cliente de Filatelia en el teléfono 915197197 o en la dirección de e-mail: atcliente.filatelia@correos.com.



Carpeta 75 Aniversario Servicio Filatélico



El 6 de agosto de 1946, se creaba el Servicio Filatélico de Correos. Entre sus funciones, estaban el cumplimiento por parte de Correos de todo lo relacionado con la Filatelia, así como de custodiar y organizar las colecciones filatélicas existentes dentro del Museo Postal. También, debía ocuparse de la creación de matasellos especiales conmemorativos y de informar de todo lo relacionado con dicha especialidad. No pasó mucho tiempo para que Correos iniciase numerosas participaciones en diferentes exposiciones filatélicas, obteniendo importantes galardones.

En 1947 se creó la Agencia de Venta de Sellos para las Colecciones, la semilla del futuro servicio de abonados, que realizaría su primer envío a finales de ese año.

El servicio de abonados, que ha vertebrado el departamento a lo largo de su historia, ofrecía al coleccionista la posibilidad de recibir en su domicilio, sin preocupaciones de fechas u otras eventualidades, todas las emisiones que se realizaban a lo largo del año.

Este servicio fue ampliando su cartera de productos, con hojas bloque, sobres de primer día, entero postales o pruebas de lujo, entre otros.

Si existe algún atributo que se pueda considerar como la seña de identidad del Servicio Filatélico, es la innovación, al haber sabido adaptarse a la demanda y a las necesidades que la Filatelia requería en cada momento, así como a las nuevas tecnologías que permitían diseñar y elaborar los sellos.

De esta forma, se han abierto las series filatélicas a nuevas temáticas, más actuales, más cercanas y atractivas para el filatélico. Se ha incrementado y diversificado la gama de productos, que, sumándose a los tradicionales, incluyen en la actualidad desde libros especializados hasta pruebas de artista o incluso, sellos personalizados que cualquier persona puede diseñar.

Esta carpeta en formato tríptico contiene 15 sellos en 11 emisiones, desde sellos de mitad de siglo XX como el II Cº del Nacimiento de Francisco de Goya. Año de emisión 1946 hasta las últimas emisiones emitidas estos años atrás. Por ello, y por tratarse de un contenido exclusivo se ha realizado una tirada limitada a 850 unidades y se podrá adquirir por un valor de 40 euros. Puede adquirirse desde noviembre de 2021 a través de los canales habituales del Servicio de atención al cliente de Filatelia en el teléfono 915197197 o en la dirección de e-mail: atcliente.filatelia@correos.com.



ÚLTIMO ABONADO

Pedro Antonio Calderón Martínez

Administrador de Fincas

¿Qué despertó su interés por el mundo de la Filatelia?

Recuerdo bien cuando mi abuela, Carmen Reymundo Marín, me enseñó por primera vez su colección de sellos. Yo entonces tendría unos 7 años y me quedé admirado, por la forma en los que tenía ordenados, por antigüedad, países... El álbum, las hojas para ordenar el sello... El sello más antiguo que poseía era un Edifil 6 negro usado, un poco manchado por el paso del tiempo. Entonces me contaba la historia de cómo había

conseguido ese sello y otras historias sobre cómo había conseguido las series a las que tenía especial cariño. Recuerdo con emoción esos ratos. Ese fue el principio de mi admiración por la filatelia o, más bien, mi admiración por las historias que me contaba mi abuela.

¿Compra usted sellos de otros países?

No, solo colecciono sellos de España.

¿Qué productos cree que fomentarían el acercamiento de los jóvenes a la Filatelia?

Difícil pregunta, pero creo que sería

interesante acercar la impresión de sellos y su temática sobre historias que puedan ser de su interés.

Conozco a varios jóvenes que tienen guardado algún sello de la serie *Star Wars*, pero como algo anecdótico, creo que ese sería un buen camino para atraer a los jóvenes hacia la filatelia.

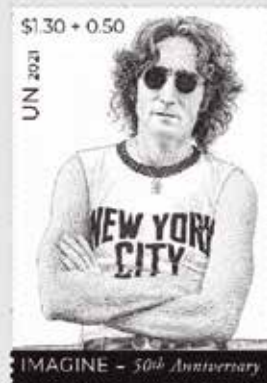
¿Es usuario de la web de Correos? ¿La usa como medio para la realización de pedidos?

Sí, no solo soy usuario, sino que estoy abonado al servicio de Filatelia en Correos, me parece un método estupendo y cómodo de recibir las emisiones de sellos a los que estoy abonado.

¿Considera que la información facilitada por el Servicio de Filatelia a través de sus diferentes medios es suficiente?

Sí, no solo es suficiente sino que es proporcional y estupendo el servicio que prestan al coleccionista de sellos.

INTERNACIONAL



▲ IMAGINE

Con motivo del Día Internacional de la Paz, Naciones Unidas ha emitido tres sellos de manera simultánea en sus sedes de Ginebra, Nueva York y Viena. Para el diseño de estos sellos se ha utilizado tres fotografías ilustradas de John Lennon. La razón de haber escogido la imagen de este mítico cantante y compositor para la conmemoración del Día de la paz es por la composición de la canción *Imagine*, que cumple cincuenta años. Canción que con el paso del tiempo se ha convertido en un himno de la paz y de la fraternidad.

▼ LUIS MARIANO MOTO GUZZI

Moto Guzzi es el nombre de una mítica compañía italiana fabricante de motos. Esta compañía de motos cumple cien años. Debido a este centenario, el correo italiano ha emitido un sello en el que se puede ver el logo de la compañía y la imagen de la primera moto que comercializaron, que denominaron como el modelo normale y del último modelo de moto: la V85 TT.

Moto Guzzi fue fundada el 15 de marzo de 1921 por Carlo Guzzi, Giorgio Parodi y Giovanni Ravelli.



◀ MARCEL PROUST Y JEAN DE LA FONTAINE

El correo de Portugal ha emitido sendos sellos, dentro de la serie de *Figuras Mundiales de la Historia de la Cultura*, de los escritores Marcel Proust y Jean de la Fontaine. Ambos escritores de origen francés y que vivieron con varios siglos de diferencia son ampliamente conocidos. Jean de la Fontaine, que vivió en el siglo XVII, es sobre todo conocido por sus fábulas –como la de *La hormiga y la cigarra*– y debe su fama literaria a sus cuentos y relatos en verso. Marcel Proust, que nació en París en 1871 y falleció también en París en 1922, es el autor de una obra cumbre del siglo XX: *En busca del tiempo perdido*.





Wang Jiayi

Coleccionista chino y distribuidor autorizado de sellos de Correos Filatelia en China



Mi nombre es Wang Jiayi y desde China, aquí ponemos el apellido delante del nombre de pila en nuestra tradición, así que agradecería que alguien en Europa me pudiera llamar Jiayi. Pertenezco a los 80, lo que significa que la época escolar se desarrollaba principalmente en los 90 a la edad de diez años. La maestra nos enseñó a escribir una carta y presentó a un amigo por correspondencia de otra escuela, luego tuve la oportunidad de ponerme en contacto con sellos. Mi madre recogió unos bonitos sellos usados en el sobre de la papelería de su empresa, solo para tratar de entretenerme (de hecho, a ella nunca le ha interesado la filatelia). Tanto la práctica de enviar una carta real colocando los sellos como los hermosos sellos usados me animaron a seguir el camino hacia la verdadera filatelia.

El primer paso de mi colección de sellos fue bastante lento, pues me conformaba con visitar la oficina de correos local y obtener algunos números nuevos; la situación no permitía encontrar a las personas adecuadas con el mismo pasatiempo en algún lugar, como hacemos hoy a través de Internet. Di el segundo paso hasta que encontré una revista de Filatelia en el quiosco ¡siete años después de empezar a coleccionar sellos! Aprendí a comprar más sellos a través de los anuncios y conocí a otros coleccionistas del país también, pero suspendí mi pasatiempo durante algunos años, debido a los estudios en la escuela secundaria. El tercer paso llegó con el acceso popular a Internet, hace unos 15 años, recogí mi colección y me desarrollé muy rápido. Estaba muy emocionado al poder acercarme a muchos coleccionistas extranjeros en Internet con gran interés en los sellos chinos o los mismos temas de colección que la mía. Comencé a intercambiar sellos y cubiertas con algunos de ellos y la afición por esa comunicación continúa hasta hoy: todavía tengo contacto por correo

postal desde hace más de 10 años y continúa el intercambio de amistad. En los últimos 10 años, el coleccionismo de sellos ha traído cosas más coloridas a mi vida: conocí a algunos de los amigos de intercambio en sus países y todos fueron amables y me mostraron dónde vivían. Gracias a este tipo de motivación, combinada con mi afición filatélica, visité Sri Lanka, Malasia, Dinamarca y Eslovenia. Por otro lado, siempre tengo curiosidad sobre cómo operan las administraciones postales en los países europeos, por lo que traté de contactar con la mayoría de los mensajes y recibí boletines informativos muy fructíferos en sellos.

“Correos me contactó en 2019 y me habló sobre la promoción del sello español en China. Asumí la tarea sin dudar y me convertí en distribuidor oficial a principios de 2020. Estoy muy feliz y lo hago con total pasión. Tengo una cuenta en una red social china dedicada a los nuevos números de Correos y las historias que se esconden detrás de los sellos españoles”

En 2012, gané el primer premio en el concurso de “Most Beautiful Stamp” organizado por Posta Faroe Islands; luego me convertí en el primer coleccionista de fuera de la UE en ganar este premio y fui invitado a visitar las Islas Feroe durante cinco días. Nunca había soñado con semejante capítulo, pero se hizo realidad: vi las impresionantes vistas del Atlántico norte, visité los mismos lugares turísticos de los sellos y conocí al personal de correos y a

los amables coleccionistas locales. Mi historia fue compartida y decidí centrarme en los sellos europeos. El número de mi colección ha aumentado rápidamente en los últimos años.

A partir de 2017, advertí que Correos emitía algunos sellos “especiales” con materiales distintos al papel o con técnicas innovadoras. Compré bastante y conocí al personal en una exposición de sellos en Nanjing, China. Correos también me contactó en 2019 y me habló sobre la promoción del sello español en China. Asumí esta tarea sin dudar y me convertí en distribuidor oficial desde principios de 2020. Estoy muy feliz y lo hago con total pasión. Ahora tengo una cuenta en una red social china dedicada a los nuevos números de Correos y las historias que se esconden detrás de los sellos españoles. Mientras tanto, participaré en algunos salones de cultura *offline* para presentar sellos españoles únicos, unirme a algunas ferias y exposiciones en diferentes ciudades y tener contacto cara a cara. Lo que me enorgullece mucho es que, ahora, la mayoría de mis seguidores o clientes no son originalmente coleccionistas de sellos; encuentran algo o un punto en el sello para vincularse con ellos mismos, p. Ej. Arquitectura, Gastronomía, Fútbol etc. A pesar del COVID-19, creo que hice un buen trabajo el año pasado con algunas actividades sociales, la relación con Correos se fortalece. Seguiré avanzando en la promoción e introducción del sello español en China y tengo muchas ganas de visitar la sede de Correos en Madrid muy pronto, cuando finalmente termine el COVID-19.

Acompáñanos a viajar en el tiempo



PVP:
40 €
(IVA incluido)

La carpeta "75 aniversario de la creación del Servicio Filatélico", incluye una selección de sellos que han marcado la historia de la Filatelia.
Te ofrecemos un recorrido histórico que te transportará a otros lugares, momentos y sensaciones.



Más información:
(+34) 91 519 71 97
atcliente.filatelia@correos.com
www.correos.es

