



# AMEXFIL

## ASOCIACION MEXICANA DE FILATELIA

Año XXXIX • México • No. 183



### SUBASTA PUBLICA

20 DE NOVIEMBRE DE 1902

### MEXICO

#### COLECCION SCHATZKES



ORGANIZADA POR



**AFINSA**  
AUCTIONS

SOLER y LLACH

DÉCEMBRE 1864 - 2<sup>ME</sup> ANNÉE.



JOURNAL DU COLLECTIONNEUR.

PARAISANT LE 15 DE CHAQUE MOIS.

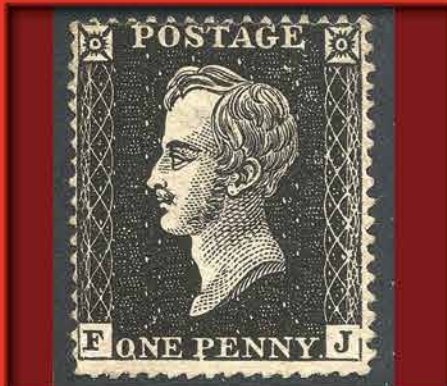
BUREAU : GALERIE BORTIER, 7, A BRUXELLES.  
30 exemplaires le numéro, pour l'étranger par paquets.

#### CHRONIQUE.

Mexique. Type nouveau. Recet. double, dans un ovale l'effigie du empereur Hidalgo; au bas, l'inscription : *convocato populo*; au bas : *dos reales*. Il y en a jusqu'ici, nous dit-on, des dizaines et valeurs suivantes : 1 real, rouge; 2 reales, bleu; 4 reales, brun et 1 peso, noir.

pas s'étonner que l'administration du Mexique ne se soit pas organisée, voulut se signaler par des réformes en attendant qu'elle se signale par les grandes; se second Dieu, le comte Hidalgo type et donna cependant l'effigie, est une illustration; et cela, ce qui nous paraît en conclusion, ce pauvre Juárez, qui du rôle d'entrepôt est descendu à celui de simple rebelle, voir gard, doit avoir à s'occuper de soins mille importants que l'art de la gravure lui-même ne peut pas, le milieu de cette gravure, acier, écarte à notre avis tous les doutes et se lever quant à l'origine officielle et monumentale de ce type et rend surtout l'appréhension de l'identification. Hors l'encadrement au peu lourd, l'effigie de ce grand qui se sent de traits, ce buste chaos, ces rares lignes se bouclent à la nuque, et si nous quelques chose de décidé dans les yeux, tout bien cette figure d'un *postre-patriote*, tel qu'on s'imaginait se le creux complaisamment.

Victoria. Le type a effigie couronnée de



## CARTA DEL EDITOR

Cerramos el año con mucho trabajo y material para ser publicado en nuestra revista.

En este número Octavio Chapa, en sus crónicas de las emisiones postales, agrega información de las hojas recuerdo del 2020 y da cuenta de cuatro aparecidas en el año en curso y, en otro texto, recupera del baúl del olvido la *Emisión de Juárez de 1864*; Juan Pablo Aguilar, por su parte, nos narra la venta de dos joyas filatélicas; Jaime Benavides nos traslada al futuro para especular sobre la *Vigencia en los 2020 de los temas de la serie "México Exporta"*; Carlos Campos nos entrega en estas páginas la primera parte de *Las representaciones de la monarquía en la filatelia británica*, y Manuel Mariño, en su última colaboración de sus Historias con Historia, reflexiona sobre *¿Una broma del Dios Jano?* Y digo última porque Manuel solía enviar sus colaboraciones en octubre, cuatro historias para que fueran publicadas al año siguiente. Siempre recordaremos con mucho cariño sus colaboraciones.

Las autoridades postales actualizaron el 22 de junio el Programa de Emisiones Conmemorativas del 2021. Para julio y agosto se programaron varias emisiones que no han sido puestas en circulación. Llama la atención la correspondiente a la Guardia Nacional para el 30 de junio. Se distribuyó a las oficinas de correo, pero al final, por "instrucciones superiores", fue devuelta al almacén central de Correos de México. Como de costumbre, este último trimestre del año se acumularán las nuevas apariciones.

Seguimos en la pandemia del COVID 19 que ya se asemeja a una montaña rusa. Cuando parece que ya está bajo control, surgen diferentes variantes que provocan infinidad de contagios. Esta situación seguramente ocasionará que las exposiciones presenciales no se activen en un futuro cercano. También las conferencias y reuniones virtuales siguen perdiendo interés y cada vez son más esporádicas.

PIPEX 2021, la exposición organizada en Portland, Oregon, se llevó a cabo en forma virtual. Felicitaciones a nuestro amigo y colaborador Jaime Benavides quien obtuvo medalla de oro grande y el Gran Premio para colecciones de un marco con su colección *Correo jesuita en la Nueva España*.

EXPOJALFIL 2021 también se llevará a cabo en forma virtual del 6 al 19 de octubre. Al igual que el año pasado, han sido invitadas todas las federaciones afiliadas a la Federación Interamericana de Filatelia (FIAF) y dos jueces acreditados de esa institución.

El pasado 19 de agosto falleció en la Ciudad de Monterrey Carlos Erhardt, socio activo del la Sociedad Filatélica Regiomontana. Descanse en paz.

Nuestros mejores deseos para las fiestas de fin de año y que el 2022 nos traiga salud y bienestar.



ASOCIACIÓN MEXICANA DE FILATELIA

Año XXXIX  
Octubre - Diciembre 2021, Número 183

Editor Fundador

Carlos Fernández Terán †

Editor

Alejandro Grossmann [amexfil@gmail.com](mailto:amexfil@gmail.com)

Estilo

Carmen Uriarte

Corrector

Octavio Chapa

Diseño y formación digital

Maritza Cuéllar



"Afiliado Mayor"



[www.mepsi.org](http://www.mepsi.org)  
Capítulo Miguel Hidalgo



[www.stamps.org](http://www.stamps.org)  
Afiliada 194

También nos pueden seguir en



[amexfil](https://www.facebook.com/amexfil)



[amexfil1980](https://twitter.com/amexfil1980)



[amexfil](https://www.wordpress.com/amexfil)

Revista AMEXFIL es una publicación de la Asociación Mexicana de Filatelia. Todos los derechos reservados. Prohibida la reproducción total o parcial del contenido por cualesquiera medios, incluidos los electrónicos, sin previa autorización y por escrito del editor. El contenido de los artículos son propiedad del autor y no refleja necesariamente la opinión del Editor. Esta revista considera sus fuentes como confiables y verifica los datos que aparecen en su contenido en la medida de lo posible. Sin embargo, puede haber errores o variantes en la exactitud de los mismos, por lo que los lectores utilizan esta información bajo su propia responsabilidad. Los espacios publicitarios que aparecen en esta publicación son responsabilidad única y exclusiva de los anunciantes que ofertan sus servicios o productos, razón por la cual el editor no asume responsabilidad alguna al respecto. Las imágenes se publican en calidad de cortesía por lo que se infiere que han cubierto legal y monetariamente sus derechos patrimoniales.

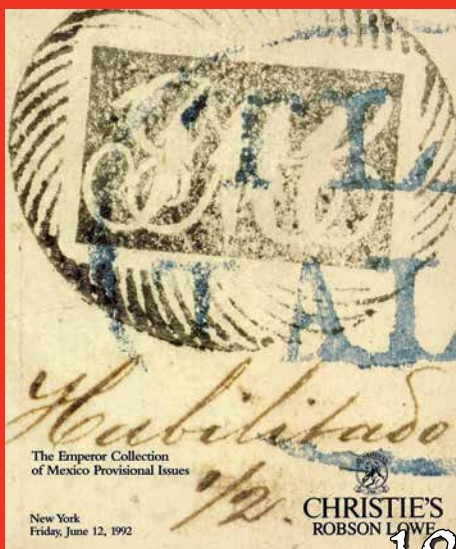
Registrada en la Dirección General de Derechos de Autor con el número 3556 de fecha 16 de noviembre de 1989. Publicación periódica permiso No. 0310390, Características 329 141 1308 autorizado por SEPOMEX.  
Impreso en México.



10



15



18

## 2 Editorial

### 4 Emisiones Postales de México 2020

- AzTechSat-1, Primer Nanosatélite Mexicano en la Estación Espacial Internacional
- Día del Cartero
- Nuestra Riqueza, los alimentos de nuestro México

*Octavio Chapa*

### 6 Emisiones Postales de México del 12 de mayo al 23 de julio de 2021

- Día Mundial del Filatelista
- 200 Años de la Armada de México
- Vicente Rojo. Una Trayectoria. Una Colección
- 130 aniversario de la Secretaría de Comunicaciones y Transportes

*Octavio Chapa*

### 8 Junio de 2021: la venta de dos joyas filatélicas

*Juan Pablo Aguilar Andrade*

### 10 Vigencia en los 2020 de los temas de la serie "México Exporta"

*Jaime Benavides*

### 14 El Timbre en la Historia

*Alejandro Grossmann*

### 15 Las representaciones de la monarquía en la filatelia británica

Primera parte

*Carlos F. Campos Rivas*

### 18 La emisión Juárez de 1864

*Octavio Chapa*

### 24 ¿Una broma del dios Jano?

*Manuel Mariño R.*

## Emisiones Postales de 2020

### HOJAS RECUERDO

Durante 2020, tres emisiones postales tuvieron hojas recuerdo adicionales a la emisión regular.

#### AzTechSat-1, Primer Nanosatélite Mexicano en la Estación Espacial Internacional

Número CFT	4712
Número CFT hoja recuerdo	4712a
Fecha de emisión	25-feb-2020
Número de estampillas	1
Número de hojas recuerdo	1
Estampilla valor facial en pesos	14.00
Hojilla valor en pesos	50.00
Sobre valor en pesos	15.00
Hoja recuerdo valor facial en pesos	7.00
Total en pesos	86.00
Tamaño hoja recuerdo	100 X 95
Tiraje de estampillas	200,100
Tiraje de hojillas	0
Tiraje de hojas recuerdo	5,000



#### Nombre del diseñador

Rodolfo Espíndola Betancourt

#### Papel

Couché blanco mate, una cara engomado de 110 g/m<sup>2</sup>

#### Opinión

Correos de México tuvo el acierto de emitir una estampilla para conmemorar este importantísimo acontecimiento tecnológico para nuestro país y que se llama "AzTechSat-1, primer Nanosatélite Mexicano en la Estación Espacial Internacional". Este nanosatélite es un esfuerzo de la Agencia Espacial Mexicana para impulsar el desarrollo espacial de México. En cuanto al diseño, la estampilla nos muestra en primer plano una imagen del nanosatélite orbitando en el

espacio exterior, del lado izquierdo una parte del planeta Tierra donde se puede observar a México. También, a lo largo de las orillas de la estampilla, están plasmados los logos de los organismos que participaron en este proyecto. En *cachet* del sobre de primer día de emisión repite la imagen del planeta Tierra donde se ve México más un símbolo de la iconografía indígena mexicana. Quiero pensar que está relacionado con el Universo. La hoja recuerdo sólo incluye una estampilla, la cual tiene prácticamente el mismo diseño y valor facial que la estampilla suelta. En el resto de la hoja continúa el diseño que proviene de la estampilla.

#### Día del Cartero

Número CFT	4726 -4730
Número CFT hoja recuerdo	4726a -4730a
Fecha de emisión	11-nov-2020
Número de estampillas	5
Número de hojas recuerdo	1
Estampilla valor facial en pesos	35.00
Hojilla valor en pesos	41.50
Sobre valor en pesos	43.00
Hoja recuerdo valor facial en pesos	35.00
Total en pesos	154.50
Tamaño hoja recuerdo	163 X 73
Tiraje de estampillas	100,000
Tiraje de hojillas	700
Tiraje de hojas recuerdo	1,500



#### Nombre del diseñador

Jennifer Torres Rangel

#### Papel

Couché blanco mate, autoadherible de 110 g/m<sup>2</sup>

#### Opinión

Una emisión diferente para conmemorar el Día del Cartero, y me refiero a diferente por lo poco acertado del diseño. A primera vista, parece una emisión dedicada al paisaje de algún lugar de México, pero al apreciar detenidamente la hoja recuerdo, podemos ver la intención del diseñador al mostrar figuras de carteros haciendo su trabajo en diferentes regiones de la geografía mexicana. Hay que señalar que ésta

emisión es una serie de cinco estampillas con el valor facial de 7 pesos cada una. Felicidades a nuestros carteros por esa ardua labor y poco valorada por muchos. El *cachet* del sobre de primer día de emisión repite en grande la imagen del cartero que aparece en segundo plano en la parte central de la serie de 5 estampillas. Muy acertado al mostrarlo con cubrebocas por los tiempos de pandemia que estamos viviendo. La hoja recuerdo incluye la misma serie de cinco estampillas de la emisión regular, con los mismos diseños y valores faciales. Lo interesante de esta hoja recuerdo es que el diseño del sol y del cartero con cubrebocas que aparecen en las estampillas se continúa al diseño de la hoja, lo que la hace una hoja recuerdo interesante. Además, se incluyó en la esquina inferior derecha, una leyenda alusiva a la actividad y objetivos de los carteros.

**Nuestra Riqueza, los alimentos de nuestro México**

Número CFT	4740-4747
Número CFT hoja recuerdo	4740a-4747a
Fecha de emisión	11-dic-2020
Número de estampillas	8
Número de hojas recuerdo	2
Estampilla valor facial en pesos	47.00
Hojilla valor en pesos	13.50
Sobre valor en pesos	15.00
Hoja recuerdo valor facial en pesos - fondo café	47.00
Hoja recuerdo valor facial en pesos - fondo blanco	47.00
Total en pesos	169.50
Tamaño hoja recuerdo - fondo café	129 X 129
Tamaño hoja recuerdo - fondo blanco	129 X 129
Tiraje de estampillas (formato de hoja recuerdo)	105,008 (5,000 en)
Tiraje de hojillas	700
Tiraje de hojas recuerdo - fondo café	2,500
Tiraje de hojas recuerdo - fondo blanco	2,500



**Nombre del diseñador**

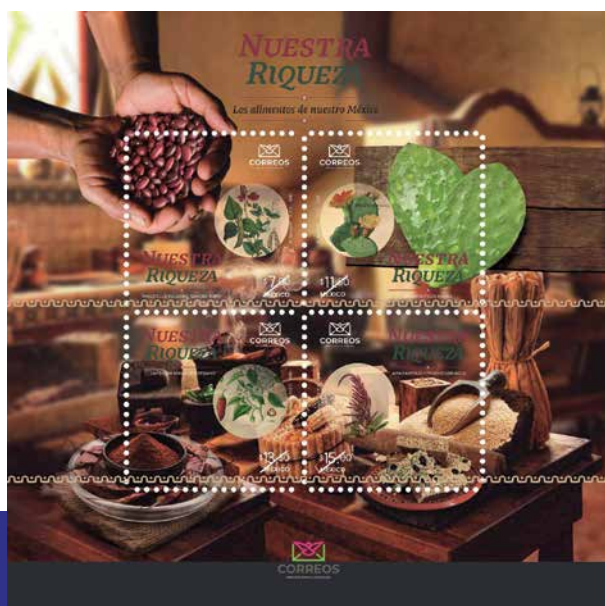
Rodolfo Espíndola Betancourt

**Papel**

Couché blanco mate, autoadherible de 110 g/m<sup>2</sup>

**Opinión**

Casi para cerrar las emisiones del año pandémico de 2020, Correos de México emite una magnífica serie de 4 estampillas con diferente valor facial, tanto en formato suelto como en formato de dos hojas recuerdo a la que denominó: Nuestra Riqueza Los alimentos de nuestro México. Como es sabido mundialmente, México cuenta con una riqueza incalculable en su diversidad alimentaria por lo que la UNESCO ha reconocido la Cocina Mexicana como Patrimonio Intangible de la Humanidad. La serie muestra en cada estampilla un producto de los más representativos de nuestra riqueza alimentaria como son: el frijol, el chile, el amaranto y el nopal. Las estampillas sueltas tienen el mismo diseño que las de la hoja recuerdo con “fondo café” (por llamarla de alguna manera). Esta hoja recuerdo con “fondo café” muestra en cada estampilla un producto diferente con un diseño basado en imágenes fotográficas y con pequeños círculos en cada estampilla que hacen referencia a la hoja recuerdo con “fondo blanco”. Esa hoja recuerdo con “fondo blanco”, repite los mismos productos en cada estampilla que la hoja recuerdo con “fondo café” y en el mismo orden, pero con un diseño a manera de dibujos. Me recordé las imágenes de los libros de botánica de siglos pasados. Hay que señalar que las dos hojas recuerdo son de los mejores diseños de lo que se ha emitido en el 2020 y tienen el estilo de las hojas recuerdo de los últimos años. El *cachet* de los dos sobres de primer día de emisión repiten, de cierta manera, el diseño principal de la hoja recuerdo con “fondo blanco”. Felicidades a Correos de México por este excelente trabajo. Ojalá tuviéramos más emisiones postales así.



## Emisiones Postales de 2021

### 6 Día Mundial del Filatelista

Número CFT	4758
Fecha de emisión	12-may-2021
Número de estampillas	1
Estampilla valor facial en pesos	7.00
Hojilla valor en pesos	13.50
Sobre valor en pesos	19.00
Total en pesos	39.50
Tiraje de estampillas	100,000
Tiraje de hojillas	1,000



#### Nombre del diseñador

Nancy Torres López

#### Papel

Couché blanco mate, autoadherible de 110 g/m<sup>2</sup>

#### Opinión

Correos de México emite una estampilla para conmemorar el Día Mundial del Filatelista, que en muchos países se celebra el 6 de mayo, en recuerdo al día en que se empezó a utilizar en 1840 el famoso Penny Black, en Gran Bretaña. Como filatelista, en cierta forma, me entusiasma la emisión postal, pero debo señalar que el diseño no es muy afortunado. ¿Por qué? En primer plano aparece un personaje vistiendo un saco con una manga llena de estampillas y también el sombrero forrado de estampillas. Aunque la idea es buena, un personaje más real hubiera sido mejor o quizá otro diseño menos fantasioso y mejor dibujado. A primera vista me recordó un mimo o un payaso. ¿Será que algo nos quieren decir con este diseño? Gracias de todas formas por acordarse que también hay filatelistas. El *cachet* del sobre de primer día de emisión repite, de alguna manera, elementos de la estampilla como son: la acumulación de estampillas, las imágenes de cancelaciones y una tarjeta postal. Faltó la leyenda MÉXICO.

### 7 200 Años de la Armada de México

Número CFT	4759
Fecha de emisión	28-may-2021

Número de estampillas	1
Estampilla valor facial en pesos	13.50
Hojilla valor en pesos	20.00
Sobre valor en pesos	25.50
Total en pesos	59.00
Tiraje de estampillas	200,000
Tiraje de hojillas	1,000



Tepic, Jalisco, Edo. Méx.

#### Nombre del diseñador

Luis Quezada Villalpando

#### Papel

Couché blanco mate autoadherible de 110 g/m<sup>2</sup>

#### Opinión

Una bonita, sencilla y alusiva emisión para conmemorar los 200 años de la Armada de México. El Ministerio de Guerra y Marina se creó el 4 de octubre de 1821 y ha sido una institución que se ha transformado y ha evolucionado hasta consolidarse como la actual Secretaría de Marina Armada de México. El diseño nos muestra parte de la obra *Capitulación de San Juan de Ulúa* del artista Patrick O'Brien que se encuentra en el Museo Naval México, en Veracruz. El *cachet* del sobre de primer día de emisión sólo repite lo que pareciera ser una medalla conmemorativa y el banderín que aparecen en la estampilla, sobre el fondo "de atardecer" que también se ve en la estampilla. Creo que pudo ser un mejor sobre. Enhorabuena a todos nuestros marinos que han protegido a México a lo largo de estos 200 años. Como lo he mencionado en otras emisiones de similar importancia, esta conmemoración bien merecía una hoja recuerdo.

### 8 Vicente Rojo. Una Trayectoria. Una Colección

Número CFT	4760
Fecha de emisión	10-jun-2021
Número de estampillas	1
Estampilla valor facial en pesos	7.00
Hojilla valor en pesos	50.00
Sobre valor en pesos	19.00
Total en pesos	76.00
Tiraje de estampillas	100,000
Tiraje de hojillas	1,500



06



07



**Nombre del diseñador**

Diana A. Urbano Gastélum

**Papel**

Couché blanco mate autoadherible de 110 g/m<sup>2</sup>

**Opinión**

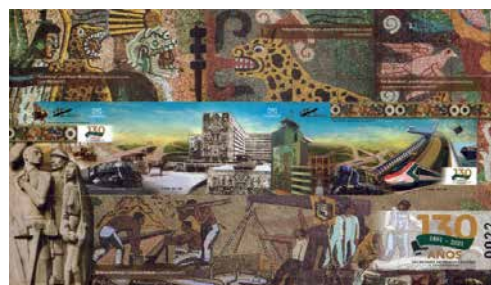
Una llamativa emisión para conmemorar a uno de los artistas plásticos más importantes de México en las últimas décadas. Nacido en España pero vecindado en México desde 1949, inició una destacada labor como diseñador gráfico que marcó un antes y un después en el diseño editorial mexicano. En cuanto a la estampilla, entiendo que debe ser muy complicado para un diseñador seleccionar una obra representativa de un artista plástico. No está mal seleccionada la obra, pero para los que conocemos algo del trabajo de este artista, creo que se pudo escoger otra. En fin, de eso a nada. También creo que en este tipo de emisiones postales dedicadas a artistas plásticos, las hojas recuerdo o series de estampillas son las más adecuadas para apreciarlos y conmemorarlos como se merecen realmente. El *cachet* del sobre de primer día de emisión repite, en todo el anverso, elementos de la estampilla, de una manera muy bien lograda por la diseñadora. Para los filatelistas que también aprecian las artes plásticas, este sobre es muy coleccionable. Tengo que mencionar que, en esta ocasión, Correos de México se lució (como decimos en México) con la hojilla. No es la hojilla de siempre, sino que le metieron diseño y más papel. Me pregunto quien habrá patrocinado esta emisión. Ojalá veamos emisiones postales como ésta para otros artistas plásticos mexicanos.

**9 130 aniversario de la Secretaría de Comunicaciones y Transportes**

Número CFT	4761-4762
Fecha de emisión	23-jul-2021
Número de estampillas	2
Estampilla valor facial en pesos	30.00
Hojilla valor en pesos	36.50
Sobre valor en pesos	42.00
Total en pesos	30.00
Tiraje de estampillas	100,016
Tiraje de hojillas	3,000

**Nombre del diseñador**

Nancy Torres López



**Papel**

Couché blanco mate autoadherible de 110 g/m<sup>2</sup>

**Opinión**

Dos estampillas postales de buen tamaño para conmemorar los 130 años de la Secretaría de Comunicaciones y Transportes. A primera vista te preguntas, ¿de qué se trata esta emisión? Después de que con la ayuda de la lupa ves que se trata de los 130 años caes en la cuenta que esta acumulación de imágenes se refiere a una conmemoración de medios de transporte o elementos relacionados con esta Secretaría. Ya teníamos varias emisiones sin los collages de imágenes que tanto se dieron hace algunos años. Cualquiera pensaría que al ser Correos de México una dependencia de esta Secretaría que están conmemorando se esmerarían en la emisión postal, pero ya vemos que no es así. También se emitió una hoja recuerdo que incluye dos estampillas con el mismo diseño y valor facial que las estampillas sueltas. El resto del diseño de la hoja recuerdo, que por cierto contrasta bastante con el diseño de las estampillas, nos muestra tres imágenes tomadas de obras artísticas que se encuentran en la Secretaría. Quiero pensar que el diseñador consideró que eran alusivas a las Comunicaciones y Transportes, pero salvo una de ellas que pareciera la construcción de un camino, las demás no tienen nada que ver. Tal vez me estoy equivocando y habría que ver las obras completas. Hay que señalar que a éstas hojas recuerdo, le incluyeron número de folio. En general, como muchas otras emisiones, pudo haber tenido un mejor diseño, en todo, al menos, más uniforme.



# Junio de 2021: la venta de dos joyas filatélicas

Todo filatelista sabe que la rareza de las piezas filatélicas es un elemento que determina su precio, aunque las cifras que puedan llegar a pagarse por ellas sean de lo más disímiles, desde lo que cabe considerar como caro pero pagable, hasta lo verdaderamente astronómico y al alcance de muy pocos bolsillos.

Un sello único, por el mero hecho de ser tal, no tiene asegurada la fama o, al menos, la fama universal, lo decisivo está en factores como su historia, los nombres de sus propietarios o las pugnas por adquirirlo, factores que individualmente o acumulados, acaban rodeándolo de un halo de prestigio.

La filatelia tiene su salón de la fama y sería un error confundirlo con un catálogo de los sellos más caros de la historia. A ese salón se ingresa no a partir de la ubicación en una lista de precios, sino según la intensidad con que brilla ese halo de prestigio.

En junio de 2021 dos integrantes de ese salón de la fama fueron noticia, no sólo por el hecho de que salieron a la venta, sino porque uno bajó de precio y el otro se convirtió en la pieza filatélica más cara de la historia.

## EL CENTAVO MAGENTA DE LA GUAYANA BRITÁNICA

El primero es, sin duda, el más famoso de la historia de la filatelia: el centavo magenta de la Guayana Británica, emitido en 1856, seis años después de que salieron a la venta las primeras estampillas que se usaron en esa colonia.

Fue parte de una emisión de emergencia, necesaria hasta que llegaran los sellos impresos en la metrópoli. El Director de Correos E.T.E. Dalton contrató con los editores de la Gaceta de Georgetown, Joseph Baum y William Dallas, la impresión de dos estampillas, una de un centavo y otra de cuatro, que cubrían las tarifas de uno y cuatro centavos para impresos y cartas, respectivamente.

El diseño de las estampillas es el mismo: sobre papel de color se imprimió, en tipografía y con tinta negra, un barco de vela que ocupa el centro del sello junto con el lema de la colonia, *Damus Petimusque Vicissim* (Damos y pedimos recíprocamente); en los bordes constan las palabras British Guiana Postage y el valor facial. El sello de un centavo está impreso en papel de color magenta y el de cuatro centavos se conoce en papeles de color magenta y de color azul.

La posibilidad de que las estampillas fueran falsificadas, aprovechando la impresión deficiente de los originales, llevó a que el Director de Correos dispusiera que los encargados de vender los sellos colocaran sobre ellos sus iniciales, se conocen cuatro distintas: E.T.E.D., E.D.W., W.H.L. y C.A.W.



De esta serie de estampillas provisionales durante mucho tiempo no se conocieron más que ejemplares del sello de cuatro centavos, hasta que en 1873 Vernon Vaughan, un colegial de doce años de Georgetown, hurgando entre algunos papeles familiares encontró un sello de un centavo, en mal estado, sobre un fragmento del que lo desprendió para incluirlo en su colección. La estampilla tenía cortadas las cuatro esquinas, mostraba las iniciales E.D.W. y un matasellos de Demerara, con fecha 4 de abril de 1856. Poco después, con la idea de obtener dinero para comprar más estampillas, Vaughan ofreció el sello en venta al comerciante Neil Ross McKinnon, quien pagó por él un valor equivalente a cerca de un dólar y medio.

La colección de MacKinnon fue vendida a Wylie Hill, de Glasgow, Escocia, de donde el centavo magenta pasó a manos de Thomas Ridpath quien, consciente de su rareza, pagó por él la suma de 120 libras.

Fue Ridpath quien ofreció la estampilla al más famoso coleccionista de la historia, Felipe von Ferrari, quien la adquirió por seiscientos dólares. La colección de Von Ferrari acabó siendo subastada, a la muerte de éste, para pagar las indemnizaciones que Alemania debía a Francia como consecuencia de la Primera Guerra Mundial.

La subasta se realizó en 1922 y el comprador, Arthur Hind, pagó por la estampilla USD 38.000 se dice que en una cerrada puja con el representante del monarca británico, Jorge V. La viuda de Hind conservó la estampilla luego de la muerte de éste, en 1933, y sólo salió a la venta nuevamente en 1940, cuando la adquirió Frederick Small por una suma desconocida calculada en alrededor de USD 50.000.

Desde ese entonces se perdió la pista del centavo magenta, hasta que reapareció en 1970 cuando fue vendido por la casa Robert A. Siegel, en la suma de USD 240.000, al representante de un grupo de inversores de Pennsylvania, Irwin Weinberg. Diez años después, en 1980, la misma casa Siegel subastó la estampilla en USD 935.000, pagados por John E. du Pont, quien en 1996 fue acusado del asesinato de Dave Schultz y condenado a una pena de cuarenta años de cárcel. El centavo magenta permaneció, desde entonces, en la bóveda de un banco.

Al morir Du Pont, en 2010, la estampilla más famosa del mundo pudo salir nuevamente al mercado. Sotheby's la ofreció en venta en junio de 2014 y obtuvo por ella el exorbitante precio de nueve millones y medio de dólares, con lo que el sello más famoso se convirtió también en el más caro de la historia. El comprador fue Stuart Weitzman, quien exhibió la estampilla en la Exposición Internacional de Nueva York en 2016.





La subasta del 8 de junio de 2021, organizada por Sotheby's, fue precisamente una iniciativa de Weitzman, quien se desprendió del centavo magenta y de otras dos piezas icónicas de la filatelia y la numismática (el bloque de cuatro del Jenny invertido y el Águila Doble de 1933) para utilizar lo recaudado en obras benéficas a través de la fundación que lleva su nombre.

En esta ocasión el sello bajó de precio. La compradora fue una conocida casa filatélica, Stanley Gibbons de Londres, quien pagó por ella USD 8'307.000 y ha anunciado que pondrá en marcha un proyecto para lo que ha denominado "democratización de la estampilla", que exhibirá en sus oficinas en Londres, donde se encuentra ya.

Como un primer paso, ha preguntado ya a los filatelistas si consideran que deba mantenerse la tradición de colocar las iniciales del propietario al reverso de la estampilla.

Claro, una pieza como ésta no puede ser inmune a especulaciones y leyendas, muchas de las cuales se han tejido alrededor de la supuesta existencia de otros ejemplares; en algunos casos se comprobó que se trataba de falsificaciones y en otros no se ha pasado de la anécdota, como aquélla según la cual Arthur Hind compró un segundo ejemplar por un alto precio y lo quemó delante del vendedor.

Lo que sí parece cierto es que el centavo magenta, la única pieza que falta en la colección real británica, parece haber dejado las cajas de seguridad de los coleccionistas privados para instalarse en un lugar en el que podrá ser visitado por quienes quieran conocerlo.

### EL BALL COVER DE MAURICIO

Hace poco, un representante de Stanley Gibbons, el nuevo propietario del centavo magenta de la Guayana Británica, calificó a este sello como la Mona Lisa de la filatelia. Para muchos, sin embargo, aunque no se trate de una pieza única, la estampilla máxima es la Post Office Mauritius; así lo decía, por ejemplo, Ernest A. Kehr a mediados del siglo pasado en su *Apasionante Mundo de la Filatelia*.

Hoy las estampillas y los sobres de las primeras estampillas de Mauricio conservan un aura de prestigio. Uno de esos sobres, el llamado Ball Cover, franqueado el 27 de septiembre de 1847, se convirtió el 26 de junio de 2021 en la pieza filatélica más cara de la historia al ser subastado por la casa Gartner en un precio cercano a los USD 12'000.000, casi tres veces el precio base que se le había asignado.

Mauricio fue la primera colonia británica que adoptó la estampilla de correos al emitir un sello de un penique naranja y otro de dos peniques azul.



esposa del gobernador de la isla, Lady Gomm, que quería darse tono utilizándolas para el envío de las invitaciones a un baile que organizó para el 30 de septiembre de 1847. Es conocido también el hecho de que el grabador se equivocó al incluir la leyenda "POST OFFICE" en lugar de "POST PAID", razón por la cual a estos sellos se les llama Post Office Mauricio.

Se conocen tres sobres franqueados con el penique naranja, todos fechados el 27 de septiembre de 1847, enviados a destinatarios cuya dirección no consta en el sobre y que, claramente, contenían la invitación al baile de Lady Gomm. El Ball Cover es el único que se encuentra en manos privadas; los otros dos están, el uno, en el Museo Británico como parte de la colección Tapling, y el otro en la colección real británica a la que ingresó en 1904.

El sobre vendido por Gartner fue enviado a H. Adam, quien cincuenta años después, en 1899, lo vendió al comerciante francés Teophile Lemaire, de cuyas manos pasó a las del comerciante británico W.H. Peckitt. Peckitt tuvo el sobre en dos ocasiones, lo vendió primero a H.J. Duveen, quien pagó algo más de mil libras, y luego, en 1909, a H.P. Manus.

Al subastarse la colección Manus en 1933, Tom Allen compró el sobre que poco después pasó a la colección del rey Carol de Rumania y en 1950 fue vendido a René Berlingin. Dos décadas después, en 1971, Hiroyuki Kanai lo compró en USD 175.000, en la subasta de Stanley Gibbons en Anphilex, Nueva York. En 1986, Kanai encargó el sobre a la casa Feldman, la que lo revendió varias veces hasta que, finalmente, pasó a manos de Vikram Chand en 2006, en esa ocasión se pagaron algo más de tres millones de dólares. La subasta de Gartner hizo, entonces, que el precio del Ball Cover se cuadruplicara.

Hay otros dos sobres con el penique naranja que han recibido su denominación por el lugar al que iban dirigidos. El primero, conocido como Burdeos, que la casa Feldman vendió en 1993 en 6'123.750 francos suizos (poco más de USD 6'500.000) y que incluye un sello de dos penique azul junto al penique naranja. El segundo, franqueado con dos estampillas de un penique naranja, es el sobre Bombay, que la casa Feldman vendió en 2016 en 2'400.000 euros (alrededor de USD 2'800.000).

El único sobre conocido con el dos peniques azul se conserva en el Museo de las Comunicaciones de Berlín y recibe el nombre de Burdeos.

Se conocen, además, dos estampillas nuevas y doce usadas del penique naranja, y seis nuevas y seis usadas del dos peniques azul.

[actualidadfilatelica@gmail.com](mailto:actualidadfilatelica@gmail.com)



## Vigencia en los 2020 de los temas de la serie “México Exporta”

Ya han pasado más de cuarenta años desde que la icónica serie del maestro Rafael Davidson hizo su muy bien recibida introducción en el año 1975. En el mundo de la filatelia la serie ha mantenido desde entonces una fascinación que ha perdurado hasta nuestros días y que ha rebasado nuestras fronteras para hacerla emblemática de nuestro país. El interés por la serie no ha disminuido, al contrario, ha crecido producto del estudio de asiduos filatelistas que han logrado esclarecer, compendiar y difundir el resultado de los dieciocho años en que la serie fue producida por los Talleres de Impresión de Estampillas y Valores (TIEV) para gozo de los coleccionistas novatos y especializados.



El maestro Rafael Davidson durante el primer Congreso Nacional COFUMEX en Monterrey en agosto de 2014 compartiendo las anécdotas y experiencias que vivió al elaborar la famosa serie

Es por esta razón que uno se pregunta, a cuatro décadas de distancia, ¿cómo han sobrevivido al paso de los tiempos los temas que fueron elegidos entonces para promocionar las exportaciones mexicanas? ¿De qué manera un país post-Tratado de Libre Comercio de Norteamérica ha evolucionado mercantilmente en su comercio internacional?

Hoy revisaremos la serie “México Exporta” imaginando como sería si fuera re-adoptada en la actualidad acoplando su vigencia y su relevancia a las condiciones actuales. Esta visión la haremos concentrándonos EXCLUSIVAMENTE EN TEMAS, en orden de valor facial original y sin tomar en cuenta detalles de producción técnicos como podría ser el papel, perforado, variaciones de color, entramado, etcétera.

Para su análisis hemos tenido que tomar un común denominador aplicable a todas las exportaciones y es el dólar americano. Aunque el resultado nos fuerza a hacer, principalmente en el sector agropecuario, un estimado, ya que la variación estacional de los precios de estos productos es importante y significativa. Las fuentes utilizadas para obtener estos datos se citan al final del artículo.

### TUBERÍA DE ACERO\*



Haber tomado aquí la tubería de acero como tema es en realidad una alegoría a la industria del acero y así hay que analizarla. Aunque México es el 15° productor de acero a nivel mundial, las exportaciones se han mantenido casi al mismo nivel por veinte años en un valor que gira alrededor de US\$ 267 MD (millones de dólares de los Estados Unidos), muy por debajo de otros productos de exportación. Esto apunta a un consumo interno que deja poco producto para vender fuera de nuestras fronteras. Este podría ser el primer caso de “baja” en la selección de temas de una nueva serie “México Exporta”.

### PRODUCTOS QUÍMICOS



La suma de este sector de amplia gama que va desde solventes hasta medicamentos de primer orden alcanza la nada despreciable suma de US\$ 4,414 MD. Aun así no logra como conjunto a entrar en la lista de los TOP 15 productos de exportación. Éste, sin embargo, es un tema que seguramente se mantendría en la hipotética serie nueva por el prestigio que representa su manufactura en el ámbito industrial.

### COBRE MARTILLADO\*



Al igual que en el caso del acero, el cobre martillado simboliza en realidad al mineral de cobre, del cual México es el 9° productor a nivel mundial, representando exportaciones

de US\$ 2,466 MD lo que lo ubican en la cuarta posición de minerales exportados mexicanos. Su permanencia en una nueva serie está prácticamente garantizada.

**CAFÉ**



Con exportaciones de tan sólo US\$ 309 MD el café mexicano no llega a figurar ni siquiera dentro de los veinticinco principales países exportadores de café. No obstante, si hablamos de producción, México ocupa el 9° lugar a nivel mundial. El consumo interno de los mexicanos que sabemos apreciar la calidad de nuestro café es seguramente la razón de esta particularidad. Eso pondría al café, como tema de una nueva serie de timbres, en la balanza de eliminación; tal vez lo salvaría el factor promocional para dar prestigio internacional al producto.

**PARTES AUTOMOTRICES**



La importancia de la industria automotriz en la economía nacional es innegable. En este rubro México exportó US\$ 26,883 MD, llevándolo al tercer sitio dentro de las exportaciones nacionales. Son muchas las partes producidas en esta clasificación donde nuestro país es el líder en la producción mundial. Este tema tiene un lugar seguro en esta imaginaria serie de nuevos “exportas”.

**COMPONENTES ELECTRÓNICOS**



Probablemente un cambio de nombre sería necesario para este tema modificándolo a Componentes para Procesamiento de Datos. Bajo este rubro México exporta US\$ 32,298 MD superando a las partes automotrices y colocándolo en el segundo lugar de las exportaciones manufacturadas mexicanas. Otro caso donde su permanencia en esta nueva serie está asegurada.

**GANADO Y CARNE**



Con exportaciones de carne de res de US\$ 757 MD (que no incluye las demás carnes ni animales vivos) se posiciona a este sector en el 8° puesto dentro de las exportaciones agropecuarias

mexicanas. Aquí nos encontramos con otro caso donde el consumo interno se ve reflejado ya que México es el octavo productor de bovinos a nivel mundial. Es muy probable que este familiar diseño continuaría en una serie actualizada a los 2020.

**MEZCLILLA\***



Si sumamos en este tema al total de la industria textil y del vestido del país, la suma de las exportaciones mexicanas supera los US\$ 6,600 MD compitiendo para encontrar un sitio dentro de las TOP 15 manufacturas de exportación. Si hablamos sólo de la mezclilla y unimos a los tres socios del TLC de Norteamérica la producción de mezclilla, incluyendo la fabricación de ropa, se posiciona como líder mundial por mucho; esto confirmaría la permanencia de este bello diseño de Rafael Davidson.

**CONDUCTORES ELÉCTRICOS\***



Aquí tendríamos que actualizar el tema simplificándolo a sólo Conductores para así incluir tanto a los eléctricos como a la fibra óptica. De esta manera podemos sumar exportaciones por US\$ 12,496 MD y colocarlo en el 8° lugar del TOP 15. Otro caso donde México ocupa la posición novena entre los países productores. Un diseño de estampilla que permanecería, tal vez con alguna modificación para incluir el elemento óptico.

**BICICLETAS**



Este entrañable diseño sería la segunda baja segura en una nueva serie de “México Exporta”. La competencia asiática ha golpeado seriamente este rubro manufacturero y las exportaciones prácticamente han desaparecido. Es cierto que México ocupa el lugar 16° en la producción mundial de bicicletas, pero la brecha con otros competidores que nos superan es abismal y con una producción de tan sólo US\$ 250 MD, no se justificaría (lamentablemente) su permanencia en una nueva serie.

**VÁLVULAS PETROLERAS\***



Aquí tendríamos que darle cabida al petróleo y no sólo a las válvulas. Es de todos sabido que la consecuencia de la mala aplicación de políticas de extracción en este lapso traiga como resultado que la exportación estrella de aquel entonces haya caído a los inexcusables niveles actuales. Aun así, el petróleo y sus derivados siguen representando ventas al exterior por US\$ 22,409 MD ubicándola en la 5ª posición de exportaciones mexicanas. Sólo podemos imaginar la cantidad de dinero que se ha dejado de percibir ante tal negligencia gubernamental. Aquí tal vez sería apropiado sustituir el diseño a uno que refleje mejor a esta industria extractiva en nuestra nueva serie idealizada.

**ABULÓN\***



Si le sumamos al abulón el resto de la industria pesquera mexicana (atún, camarón, etcétera), nos encontramos con exportaciones de US\$ 1,935 MD, superiores al ganado en el ámbito agropecuario, por lo que es probable que este tema fuera usado de nueva cuenta; tal vez dándole esta vez oportunidad a otro producto pesquero como base del tema en sustitución del abulón. En su momento Rafael Davidson preparó un bello ensayo con tema de camarón que pudiera ser utilizado en su lugar.

**LIBROS**



Es triste que el país con más hispanoparlantes del mundo se encuentre en el 44º lugar mundial de producción de libros, por debajo de otros de lengua castellana como España (9º), Argentina (17º) y Colombia (22º). Es cierto que por razones de costo la impresión de libros de muchas editoriales mexicanas ha emigrado a Asia, pero aun así es triste ver que este importante barómetro cultural ha perdido relevancia en las últimas décadas. Si la producción está tan castigada, la exportación está devastada. De permanecer el tema en la nueva serie, sería simplemente por mantener el orgullo nacional.

**TOMATES**



El tomate o jitomate, como se le llama en una buena parte del país, sigue destacando tras el paso de las décadas en las exportaciones mexicanas con un monto de US\$ 2,261 MD lo que lo ubica en el tercer sitio de ventas al exterior de productos agropecuarios. México es a la vez el 9º productor de tomate a nivel mundial, un puesto que bien refleja el esfuerzo nacional en esta rama, si partimos de que México es la 15ª economía del mundo (base GDP). Seguramente seguiríamos viendo este tema en la nueva serie (de existir ésta).

**ZAPATOS**



México es el 8º productor de calzado en el mundo, una posición envidiable. Pero aquí nos topamos con otro caso donde las exportaciones han sido duramente golpeadas por la competencia asiática. Como producto de exportación el calzado representó ventas por US\$ 1,952 MD que lo ponen a mucha distancia en el TOP 15 de exportaciones mexicanas. Su permanencia en una nueva serie estaría en duda.

**MATERIALES PARA CONSTRUCCIÓN\***



Sería el cemento (si no incluimos el acero) el material para construcción que mejor representaría este tema. Como tal, México exporta alrededor de US\$200 MD, principalmente a los Estados Unidos, de una producción total que posiciona a nuestro país en el 11º lugar mundial y que refleja el gran consumo interno. Es un tema genérico que tal vez le permitiría seguir participando en una serie actualizada de "México Exporta".

**MIEL\***



Por razones obvias aquí tendríamos que ampliar el ámbito del tema para incluir a la industria azucarera en su totalidad. De esta forma nuestras exportaciones alcanzan US\$ 713 MD colándose al décimo lugar de los principales productos agropecuarios de exportación. A los mexicanos nos gusta el azúcar y esto se comprueba al ver que ocupamos el 7º lugar como productores a nivel mundial. Aquí tal vez convendría reconocer este logro sustituyendo la miel por la caña de azúcar.

**FRESAS (Y FRAMBUESAS\*)**

México es el quinto productor de fresas en el mundo, superado sólo por Estados Unidos, Turquía, España y Egipto. En cuanto a exportaciones y sumando la importante contribución de las frambuesas, las ventas alcanzan US\$ 927 MD y la séptima posición de productos agropecuarios de exportación. Casi con toda seguridad este tema continuaría formando parte de una nueva serie de estampillas.

**MINERALES (PLOMO Y ZINC\*)**

Si al diseño de Rafael Davidson le quitamos la plata (Ag), la sal o cloruro de sodio (NaCl) y la fluorita (CaF<sub>2</sub>) que también seguimos exportando, nos quedamos con el plomo (Pb) y el zinc (Zn). Éstos últimos dos representan el 3° y 5° lugares en términos de exportaciones con un total de más de US\$ 7,000 MD entre ambos y que justificarían por sí solos la permanencia del tema en la serie actualizada.

**VEHÍCULOS AUTOMOTRICES**

Este diseño aglutina al primer y tercer lugar en exportaciones en el México actual. Hablamos de automóviles (1°) y vehículos de carga y autotransporte (3°), con unas ventas totales acumuladas entre ambos de US\$ 75,091 MD. Baste decir que México es el 6° país fabricante de automóviles en el mundo, sólo superado por China, Estados Unidos, Japón, Alemania e India. Su permanencia en una nueva serie "México Exporta" está fuera de duda aunque requeriría de un retoque al timbre para hacer más contemporáneos los diseños de los vehículos.

**MAQUINARIA AGRÍCOLA**

La suma de todos los elementos que conforman este rubro, tales como tractores, cosechadoras, rastras, etcétera, logra posicionarla en el 9° puesto entre las exportaciones mexicanas, alcanzando un valor de US\$ 10,149 MD. Esto lograría que este tema fuera incluido como tal en la serie actualizada 2020 de la que estamos hablando.

**ALGODÓN**

Las exportaciones de esta fibra ya no tienen la relevancia que tuvieron en los años setenta. En la actualidad México exporta



alrededor de US\$ 1,100 MD anuales, aunque es una cifra importante no refleja la posición de nuestro país como productor donde ocupamos (de nueva cuenta) el lugar 9°. El consumo interno es grande y esto bien explica que las exportaciones no alcancen niveles superiores. Su puesto en la nueva serie es incierto.

**TEQUILA**

Todos nos sorprenderíamos, por ponerlo mansamente, si este producto de exportación, que de paso -hay que decirlo- cuenta con certificado de origen reconocido mundialmente, no fuera incluido en una nueva serie "México Exporta". Sobra decir que somos el país productor número uno del mundo, llegando a exportar US\$ 1,645 MD, lo que lo coloca por sí solo en el cuarto puesto de exportaciones de origen agropecuario.

**CÍTRICOS**

Aquí hablamos de todos ellos, incluidos el limón, la naranja y la toronja; tres frutos que cubren prácticamente la totalidad de la producción exportada en una proporción aproximada de 90%, 7% y 3% respectivamente y un valor de US\$ 420 MD lo que no es suficiente para conservarle un puesto en nuestra imaginaria serie desdichadamente.

**HIERRO FORJADO\***

Como en el caso del cobre, aquí nos referiremos al mineral de hierro y no al producto elegido para representar este elemento. Mundialmente México es el 15° productor de hierro, vendiendo al exterior una cantidad aproximada de US\$ 1,660 MD; un importe que lo pondría a competir por una posición con otros productos de ese rango de ventas en la versión actualizada de la serie de estampillas.

**CINE**

En la década de los setenta los años dorados del cine mexicano ya se miraban con añoranza. En el tiempo transcurrido desde entonces y con los avances tecnológicos que hemos experimentado este tema ya no es económicamente significativo al hablar de exportaciones. Aunque actualmente el talento mexicano en producciones cinematográficas internacionales y de televisión de habla hispana nos llena de orgullo, los números fríos hacen dudar que este tema fuera uno recurrente en un "México Exporta" de los 2020.

**PLATERÍA Y JOYERÍA\***



Ahora toca el caso de hablar de la plata y el oro, más que el elemento que los representa en este tema de la serie. México ha sido el principal productor de plata en el mundo desde la época de la Colonia –y donde hay plata, hay oro. Esto se ve reflejado en las exportaciones donde la plata y el oro ocupan el primero y segundo lugar de exportación de minerales sumando entre los dos un monto superior a los US\$6,000 MD. No hay duda que este tema tendría que ser incluido en la nueva serie, tal vez requiriendo un rediseño total que lo haga ver más moderno y menos artesanal.

**HILOS DE ALGODÓN**



Poco hay que decir de este tema que tal vez no debió haber formado parte de la serie original y menos para el valor más alto de la serie. La exportación de hilados (de cualquier fibra natural o sintética) en la actualidad no es significativa para que se considere incluirla de nueva cuenta en una serie "México Exporta". Bello diseño de Davidson, sin duda, pero no relevante en el contexto de lo que motiva la elaboración de estos timbres.

Con esto terminamos nuestro repaso de los temas originales que fueron seleccionados para conformar la popular serie y su longevidad dentro de la economía mexicana. En un próximo artículo exploraremos de igual forma los temas que fueron descartados o ignorados entonces pero que han ganado una posición distinguida dentro de las exportaciones mexicanas actuales y debieran ser incluidos en una nueva serie de llegar ésta a ser realidad. ≈

\* Los títulos con asterisco señalan que el tema del timbre no es literalmente lo que representa.

**BIBLIOGRAFÍA E IMÁGENES**

Imágenes varias tomadas de Internet de uso público sin restricciones.

Imágenes de estampillas tomadas de la página de acervo filatélico de TIEV: <http://www.sctiev.hacienda.gob.mx/scaatievweb/acervoTiev/coleccionTiev.do>

<https://reinoaduanero.mx/importaciones-y-exportaciones-en-mexico/>

<https://www.inegi.org.mx/temas/exportacionesef/>

<https://www.mincit.gov.co/getattachment/20227f7a-0617-4752-a6e6-4b3fd8cfba1a/Mexico.aspx>

**HACE 75 AÑOS**

Se decretó el uso obligatorio del timbre Pro Alfabetización con el fin de recaudar fondos para combatir el analfabetismo, particularmente entre la población adulta. La viñeta muestra una persona mayor recibiendo instrucción, una mano derecha le señala el alfabeto y otra mano, esta vez la izquierda, sostiene la venda que le ha retirado de los ojos. El valor facial es de un centavo.



**HACE 50 AÑOS**

A pesar de que el primer viaje a la luna se llevó a cabo en 1969, dos años después, en 1971, se emitió una serie de tres valores con imágenes de Isaac Newton, Galileo Galilei y Johannes Kepler, cuyos descubrimientos sirvieron de base para lograr esta gran hazaña humana en la que participaron más de 400 mil personas.



**HACE 25 AÑOS**

Con motivo del centenario del natalicio de David Alfaro Siqueiros se emitió este timbre que reproduce su autorretrato conocido como *El Coronelazo*. A pesar de que está exhibido en el Museo Nacional de Arte, en la esquina superior izquierda de la estampilla aparece el nombre y el emblema del Museo Dolores Olmedo, seguramente es la institución que promovió esta emisión. Sin embargo, esto puede prestarse a confusión.



# Las representaciones de la monarquía en la filatelia británica

## Primera parte

**D**urante siglos, por no decir milenios, la forma de gobierno más popular entre las sociedades y las civilizaciones fue la monarquía, sin embargo, desde principios del siglo pasado el mundo occidental transitó hacia las democracias, principalmente encarnadas en la república. En la actualidad solamente un puñado de países conserva a la monarquía como forma de gobierno, si bien en su mayoría lo hace solamente como un gesto simbólico más allá de las ostentaciones de poder y soberanía que se les asoció en el pasado.

Entre las naciones que conservan a la monarquía como forma de gobierno destaca el Reino Unido de Gran Bretaña e Irlanda del Norte, cuya identidad e historia se encuentran íntimamente ligadas a las fortunas y periplos de las sucesivas dinastías reales que han ocupado su trono. Estudiar la historia británica es estudiar la historia de sus monarcas y familias reales, aspecto que no pasa desapercibido por la filatelia.

Si bien podemos decir que la británica es la monarquía por antonomasia, también podemos argumentar que la filatelia de este país es paradigmática, no sólo por ser la pionera absoluta sino también por su complejidad y atractivo para los coleccionistas. En este artículo analizaremos brevemente cuáles han sido las prácticas, tradiciones, estilos y principales representaciones de la monarquía en los sellos postales del Reino Unido.

### REINA VICTORIA



Imagen 1: el universalmente conocido "Penny Black", el pionero que estableció un gran número de paradigmas y precedentes para emisiones filatélicas tanto en Reino Unido como en el resto del mundo

Todo filatelista sabe perfectamente que el primer sello postal del mundo fue emitido en 1840 por el Reino Unido, y también conoce que en su diseño se incluyó prominentemente la efigie de una joven reina Victoria, quién para entonces se encontraba apenas en el tercer año de su prolongado reinado. Efectivamente, Victoria asumió el trono en 1837 cuando falleció su tío Gui-

lermo IV quién para entonces carecía de descendencia legítima (habida de matrimonio canónico), la joven reina tenía apenas dieciocho años.



Imagen 2: Par de ½ d emitidos en 1900, meses antes de la muerte de la reina Victoria a sus 81 años. El perfil juvenil de la reina nunca envejeció en la filatelia británica

El caso británico sentó el ejemplo para otros numerosos reinos que comenzaron con sus propias emisiones filatélicas en los años venideros, rápidamente se popularizó que en estos pequeños trozos de papel se imprimiera la efigie del monarca reinante o al menos el escudo de su Casa Real. En el Reino Unido también se produjo un fenómeno digno de mencionar y del cual se puede reflexionar ampliamente, la reina Victoria nunca envejeció en la filatelia, permaneció inerte al discurso del tiempo con su efigie juvenil.

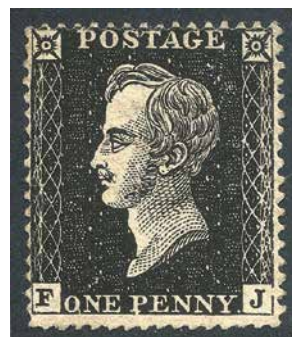


Imagen 3: ejemplar de los ensayos del Príncipe Consorte (1850). Alberto de Sajonia-Coburgo y Gotha se casó con la reina Victoria en 1840, falleció prematuramente en 1861 dejando a la reina viuda en un profundo estado de melancolía

Todas las emisiones británicas emitidas entre 1840 y 1901 (año de la muerte de la reina Victoria) incluyen su efigie, en dicho período no se adoptó ningún otro motivo o personaje para

hacer presencia en la producción filatélica. Solamente en los ensayos y propuestas podemos encontrar algunas anomalías dignas de mencionar, el primero de ellos se produjo en 1850 con los ensayos del Príncipe Consorte, una propuesta que de haberse concretado habría permitido la emisión de sellos postales con el perfil del consorte de la reina Victoria, el príncipe Alberto de Sajonia-Coburgo y Gotha, sobra mencionar que dicha situación nunca llegó a consolidarse.



Imagen 4: ejemplo de uno de los ensayos sometidos a aprobación para la emisión que coincidió con el Jubileo de Oro de la Reina Victoria (1887)

Las siguientes anomalías las encontramos en ensayos de 1879 y 1887, en los cuales se incluyeron representaciones de una reina Victoria madura, cercana a la vejez, éstos nunca fueron aceptados y con ello, quizás de manera inadvertida, se sentó un precedente para que la imagen del monarca británico permaneciera inalterada con el paso de los años, al menos en las series definitivas. Cabe mencionar que dicha tradición no fue adoptada por los otros dominios y colonias británicas, pero esta cuestión se ha observado puntualmente hasta la actualidad en el Reino Unido, que en el caso de la reina Isabel II mantiene su misma imagen en la ya dilatadísima serie definitiva conocida entre los filatelistas como "Machins".

Como se puede apreciar en estos ejemplos, el prolongado reinado de Victoria (63 años y 216 días) sentó algunos precedentes muy importantes para la representación y homenaje de la monarquía británica en los sellos postales. Sin embargo, como podremos ver en las siguientes líneas, fue realmente durante el reinado de los sucesores de Victoria cuando la monarquía comenzó a explorar nuevos espacios, permitiendo una mayor versatilidad en el marco de la filatelia.

#### EDUARDO VII (R. 1901-1910)



Imagen 5: valor alto (1£) de la emisión de 1902

El rey Eduardo VII asumió el trono británico tras la muerte de la reina Victoria, acaecida el 22 de enero de 1901, para entonces ya tenía 59 años de edad y su estado de salud no era el mejor. Eduardo VII fue el primer monarca británico perteneciente a la dinastía Sajonia-Coburgo y Gotha (la de su padre, Alberto)

dado que su madre había sido el último eslabón de la dinastía Hanover en Reino Unido, misma que había estado en el trono desde el año de 1714.

Durante el breve reinado de Eduardo VII las tradiciones filatélicas asumidas durante el reinado de su madre se conservaron y observaron puntualmente, todas las emisiones de este período incluyen la misma efigie del monarca, sin mostrar signo alguno de deterioro físico. Curiosamente, tras la muerte del monarca (6 de mayo de 1910) se siguieron imprimiendo algunos valores con su efigie, algunos de manera tan tardía hasta alcanzar marzo de 1913, dando con ello un período de casi tres años en los cuales se superpusieron emisiones con la efigie de Eduardo VII y la de su sucesor, Jorge V.



Imagen 6: la famosa 2d ciruela (*byrian plum*) preparada en 1910 para sustituir al mismo valor emitido previamente en bicolor, finalmente nunca fue emitida como resultado de la muerte del rey, los ejemplares ya impresos fueron destruidos en su gran mayoría y con ello se convirtió en una de las mayores rarezas de la filatelia británica



Imagen 7: ensayo de la imprenta Bradbury, Wilkinson & Co. que incorpora una representación diferente del rey Eduardo VII y un barco como símbolo del poderío naval británico

#### JORGE V (R. 1910-1936)

A Jorge V le tocó reinar en tiempos convulsos para Europa y el resto del mundo, la I Guerra Mundial estalló en 1914 enfrentando directamente al Reino Unido con Alemania. En dicha coyuntura el público británico cuestionó la cercanía genealógica y cultural de su dinastía reinante con la belicosa Alemania, Jorge V respondió en 1917 con la renuncia a todos sus títulos alemanes, así mismo procedió a rebautizar a su dinastía como la Casa de Windsor, nombre que se conserva hasta la actualidad.



Imagen 8: estampilla perteneciente a la emisión de 1911-12 con el retrato a tres cuartos del rey Jorge V





Imagen 9: estampilla de 1912 con el retrato de Jorge v que se utilizaría durante el resto de su reinado

En cuestión filatélica el reinado de Jorge v supone varios aspectos de interés, el primero de ellos es que originalmente se adoptó un retrato que lo mostraba en perspectiva de tres cuartos, éste fue utilizado para las emisiones de 1911 y 1912. Sin embargo, en 1912 se decidió cambiar el retrato por uno en perfil volteando hacia la izquierda (práctica seguida por sus dos antecesores), mismo que se conservaría hasta el final de su reinado.



Imagen 10: ejemplar de la emisión de 1913 (*George v Seahorses*)

Es importante recordar que Jorge v fue un ávido filatelista y que por lo tanto en varios momentos de su reinado manifestó interés por el diseño y emisión de los sellos postales de su reino. Producto de este entusiasmo fue la emisión en 1913 de los llamados *George v Seahorses* (Caballos de mar del rey Jorge v), una emisión en la que por primera vez –en Reino Unido– se desplaza la efigie del monarca reinante a un plano secundario para incorporar una alegoría alterna, en este caso una llamativa representación de Britania (la personificación nacional de Gran Bretaña) en su carro de guerra detrás de tres caballos que se tuercen intranquilos en un mar tempestuoso.



Imagen 11: British Empire Exhibition (1924)



Imagen 12: 9th Postal Union Congress (1929)

La emisión de 1913 abrió el campo para un nuevo tipo de estampillas postales británicas, tradición a la que pronto se incorporaron otros diseños con fines conmemorativos. Así se tiene la emisión de 1924-25 con motivo de la Exhibición Imperial Británica (una exposición colonial organizada para celebrar la expansión y poderío del Imperio Británico) y la de 1929 conmemorativa del 9º Congreso de la Unión Postal Universal, celebrado en la ciudad de Londres, el diseño de esta última es especialmente atractivo y se le considera como uno de los sellos postales más bellos del Reino Unido.

El siguiente aspecto a mencionar es la celebración del Jubileo de Plata –25 años de reinado– de Jorge v, mismo que se observó en 1935 y que filatélicamente fue conmemorado con la emisión de una serie de cuatro valores. Se puede argumentar que esta tradición ya había sido inaugurada con la emisión de 1887, misma que coincidió con el Jubileo Dorado –50 años de reinado– de la reina Victoria, pero dicha intencionalidad no fue explícita. Como se podrá ver en la siguiente entrega, la observación de este tipo de aniversarios ha sido fielmente recogida por la filatelia británica durante el prolongado reinado de Isabel II.



Imagen 13: serie conmemorativa del Jubileo de Plata (1935)

El rey Jorge v falleció el 20 de enero de 1936 a los 70 años, fue sucedido en el trono por su hijo mayor quien asumió el nombre de Eduardo VIII. En dicha coyuntura se elevó la propuesta de emitir al menos un sello postal de luto para marcar la ocasión, ya otros países europeos habían adoptado dicha tradición tras la muerte de un monarca (como el Reino de Yugoslavia), sin embargo, el proyecto no prosperó.



Imagen 14: Propuestas para emisión de luto tras la muerte del rey Jorge v

En la próxima entrega de la revista *Amexfil* se continuará con este ejercicio de análisis prosiguiendo con los reinados de Eduardo VIII (r. 1936), Jorge VI (r. 1936-1952) y de la actual reina Isabel II (r. 1952-act.). Como se podrá apreciar, especialmente a partir de la segunda mitad del siglo XX, es cuando los eventos de la monarquía comienzan a ser ampliamente recogidos y celebrados por la filatelia británica.

# La emisión Juárez de 1864



LE TIMBRE POSTE, no. 24, diciembre de 1864 (Bélgica).



THE STAMPS COLLECTOR'S MAGAZINE, 1 de julio de 1865 (Gran Bretaña)



## INTRODUCCIÓN

Este artículo pretende rescatar del olvido de parte de muchos coleccionistas y escritores filatélicos, a una interesante emisión postal del periodo clásico de la filatelia mexicana, me refiero a la emisión Juárez de 1864. Ésta tuvo el infortunio de ocurrir en uno de los tantos momentos de inestabilidad en la historia de México, me refiero a la intervención francesa y la instauración del Segundo Imperio Mexicano que encabezó el archiduque Maximiliano de Habsburgo.

## ANTECEDENTES

La intervención francesa a México, ordenada por Napoleón III, obligó al presidente Benito Juárez a cambiar la capital de México a diferentes ciudades de la República, en este caso, a San Luis Potosí. Éste se llevó consigo la tercera emisión postal que había encargado en 1863 a la empresa American Bank Note Company, de Nueva York, para utilizarla en las poblaciones aún no ocupadas por los invasores. Poco después transitó por Saltillo y Monterrey rumbo a Chihuahua huyendo de los militares, razón por lo cual estos timbres solamente se usaron en aquellos distritos postales.

## CARACTERÍSTICAS GENERALES DE LA EMISIÓN

Son tres las características de los timbres que hacen de esta emisión una "emisión de transición" entre las anteriores de 1856 y 1861 y las del Segundo Imperio y después con la República Restaurada.

1. Estas estampillas son las primeras que presentan perforación.
2. Son las últimas en las que aparece México con jota.
3. Tienen valores faciales mixtos: uno, dos y cuatro reales y un peso en vez de ocho reales.

También hay que resaltar la excelente calidad de esta emisión, tanto en el diseño como en la impresión. Sobre todo si comparamos esta emisión con las dos anteriores.

## PRIMERAS NOTICIAS DE ESTA EMISIÓN EN REVISTAS EUROPEAS

Quiero mencionar, por increíble que nos parezca ahora como ciudadanos del siglo XXI, pensando en los medios de transporte y comunicación de noticias de aquellos años del siglo XIX, que esta emisión postal se dio a conocer en las principales revistas filatélicas europeas de la época. Cito las dos más antiguas que he encontrado:

Viéndolo a la distancia, es increíble que en estas publicaciones filatélicas históricas se pueden encontrar datos que por muchos años no se mencionaron o se mencionaron con errores o dudas en publicaciones filatélicas de renombre. Hablo no sólo para esta emisión, si no para muchas otras emisiones postales del periodo clásico. Quiero pensar que fue desconocimiento de los autores de la existencia de aquellas publicaciones filatélicas que menciono arriba, que hasta hace algunos años eran inaccesibles y ahora con la digitalización de la información es más fácil llegar a ellas.

**PRIMEROS ESTUDIOS SOBRE LA EMISIÓN**

De igual manera, los primeros estudios filatélicos serios sobre esta emisión que me he encontrado son:

**DE LA REVISTA THE LONDON PHILATELIST**

En diciembre de 1911, se publica en *THE LONDON PHILATELIST*, revista de la The Royal Philatelic Society, Londres, Gran Bretaña, la tercera parte del artículo "Notes on the Stamps of Mexico" del reconocido filatelista Samuel Chapman, en donde dedica un buen espacio del artículo a hablar sobre la emisión de 1864, páginas 315 y 316 (El artículo está en inglés y la traducción al español es mía).

En este artículo Chapman menciona que:

1. Todavía no es capaz de arrojar alguna luz sobre la emisión de 1864.
2. En *México Filatélico* (¿revista o boletín?) se establece que esta emisión no se usó.
3. Se refiere a que el *Boletín Postal* del 16 de septiembre de 1890 señala lo siguiente:

1864. Same style, but fine engraving, colour on white; perforated.  
 1 real, red, two varieties.  
 2 reales, blue do.  
 4 reales, brown do.  
 1 peso, black do.

4. Que la emisión fue impresa en Estados Unidos por orden del presidente Juárez.
5. El uso de estos timbres fue muy limitado, alrededor de dos semanas, debido al reducido número de timbres usados que se han visto.
6. Habla de las contramarcas de los distritos Saltillo y Monterrey:

number of stamps used that have been seen. On these the surcharge "SALTILLO", of which there are two styles very similar, is in Roman letters like the majority of surcharges. It must also be said that there is a distinguishing mark on these, as before the "s" and after the "o" a small dot is noticed in the centre, thus "·SALTILLO·". The cancellation of these stamps is in three different styles of seals. One is simple "SALTILLO" in broad large characters, another similar to the foregoing but with date below surrounded by a rectangle of heavy lines with rounded corners. The third and last seal is a double oval in which is read "FRANCO SALTILLO." These stamps were not only used in Saltillo but in Monterrey, Cadereyta, Linares, Lampazos, and other towns in that district with these names surcharged. With reference to the cancellation seals, it has been noticed that that of Monterrey consists of an oblong enclosed by heavy lines in which can be read in two lines "FRANQUEADO—MONTERREY." That of Cadereyta is similar; the Lampazos seal has the form of a circle in thin lines, and that of Linares is a double-lined oval with "FRANCO—LINARES." Apropos of

7. Parece que estos timbres se reimprimieron porque se observa una ligera diferencia entre la tinta y el papel. Esta diferencia puede tener su origen en que los timbres se imprimieron en dos lotes, uno por los recibidos en Saltillo en 1864 y el otro, completando el pedido, recibido en Ciudad de México en 1867.
8. Termina hablando de las poblaciones donde se pudo haber sobremarcado:

This information, however, is not very exact, as in regard to the surcharging of names it is scarcely likely that the names of Cadereyta, Linares, and Lampazos would be surcharged on the stamps, as these places were under ordinary circumstances branch offices of Monterrey. It is extremely unlikely that surcharges of any other names than Saltillo and Monterrey were ever made in this district.

**DEL LIBRO LAS PRIMERAS EMISIONES DE MÉXICO (1856-1874) DE PAUL DE SMETH Y MARQUÉS DE FAYOLLE (TRADUCCIÓN DE AMEXFIL)**

En este magnífico libro, hay un capítulo dedicado a esta emisión a la cual los autores denominan: "La emisión revolucionaria de Juárez" de abril de 1864.

Mencionan las siguientes características:

·MONTERREY· 20 x 2 con 2 puntos  
 ·SALTILLO· 17 x 2 con 2 puntos


Un real, rojo vivo  
 Dos reales, azul oscuro  
 Cuatro reales, café  
 Un peso, negro

1. La American Bank Note Co. confirmó al Sr. J.H. Barron que la entrega de los timbres tuvo lugar alrededor de abril de 1864 y no a finales de mayo de 1863 antes de la salida de Juárez de Ciudad de México.
2. Los timbres llegaron a Monterrey en abril de 1864.
3. Usados solamente en Monterrey y Saltillo de abril a agosto de 1864 (cinco meses).
4. Timbres en hojas de 100, algunas veces sin inscripciones marginales, otras veces con la mención de "American Bank Note Co.", dos veces en español y una vez en inglés sobre cada uno de los cuatro lados, todo esto al menos para los 1 real y 2 reales, ya que en las hojas de 4 reales la mención figura sobre todas las hojas dos veces en inglés y una en español. En contra, las hojas de 1 peso no portan ninguna mención marginal.
5. El Sr. Schmeckpeper indican que estos timbres deben tener como marca secreta un pequeño punto a la derecha y a la izquierda del cartucho inferior conteniendo el valor, además el 2 reales tiene un pequeño punto al centro debajo del mismo cartucho.
6. El papel de la primera emisión era teñido y grueso, el de la segunda blanco y más duro.

7. El Gobierno Mexicano adquirió las planchas, pero no hizo ningún tiraje. Toda la existencia fue vendida a los comerciantes de timbres.
8. El hallazgo más importante fue hecho por el Sr. Eduardo Schmeckpeper, un antiguo residente de Culiacán que tuvo la suerte en 1905 o 1906 de descubrir en San Luis Potosí una correspondencia considerable de la casa comercial Farías y Cía. de Saltillo. En este lote muchas cartas emanaban de la firma Viuda de Tarnava y Cía. de Monterrey y portaban el sello ovalado de esta casa.
9. La sobrecarga de 1/2 grande en un real es falso.
10. Se conocen los cuatro valores sin perforar, son probablemente ensayos.
11. Existen igualmente ensayos en diferentes colores sobre papel delgado y sobre cartón.
12. Los timbres falsos se reconocen por la ausencia de los pequeños puntos de referencia de color en los márgenes, características de las impresiones de la American Bank Note Co. y también en el papel más amarillo y rugoso en el sombreado del cráneo, que en los falsos está hecho de trazos muy cercanos entre sí y en los auténticos de puntos bien definidos.

**A CATALOGUE OF THE STAMPS OF MEXICO 1856-1910, Nicholas Follansbee, 2015.**

**1864 "JUAREZ" ISSUE**



1864, known used July-August at Monterrey and Saltillo only (but intended for general use when the printing was ordered). Engraved. Perforated 12. Original printing on thick, slightly toned wove paper. x) Second printing on crisp white wove paper, delivered 1868 and not issued.

With District Name Monterrey or Saltillo

#	Description	*	o
13	1r Red	1,500.00	3,250.00
14	2r Blue	1,500.00	950.00
15	4r Brown	2,000.00	3,000.00
16	1p Black	3,500.00	15,000.00

The record (MEPSI-expertized) unused stamps are all overprinted Saltillo. Each denomination is known used from both Monterrey and Saltillo (though the 1 peso of Saltillo expertized by MEPSI has a cancel too indistinct to certify).

Both a census started by John Bash and MEPSI Expert Committee records suggest that the used 2 and 4 reales are of nearly equal scarcity, while the 1 real is significantly scarcer than either.

Without District Name

#	Description	*	o	x) Crisp white (1868) paper
13A	1r Red	2.00	—	.50 (not issued)
14A	2r Blue	2.00	—	.50 (not issued)
15A	4r Brown	3.50	—	.75 (not issued)
16A	1p Black	5.00	—	1.50 (not issued)

One 2 reales without overprint is known used on a cover together with a 1 real (with name). The reported used 1 peso without overprint should be expertized and is listed tentatively.

**Multiples**

Mint without overprint are common. No premium. The only used multiple is a pair of the 1 real.

**Forgeries**

The temptation to apply fake overprints and cancels to the common unused stamps proved irresistible for many over the years. All examples of the issued stamps should be expertized. A "1/2" surcharge, usually with additional Saltillo name, is bogus. Fairly good engraved counterfeits are perforated 11%.

© 2014 Follansbee Philately 15 1864 Issue

Quiero aclarar que, hasta ahora, la información proporcionada por Smeth-Fayolle sigue siendo la más completa, misma que autores posteriores se limitaron a repetir.

**CATÁLOGO DE ESTAMPILLAS POSTALES DE MÉXICO 1856-1996, Carlos Fernández Terán.**


**PRECIOS EN ALGUNOS CATÁLOGOS DE REFERENCIA**

Hay que señalar que esta emisión la podemos encontrar principalmente sin usar y a precios muy económicos, sin embargo, en timbres usados sueltos o en carta, los precios alcanzan cifras muy altas.

Aquí unos ejemplos de catálogos utilizados por los coleccionistas de filatelia mexicana:

**2019 Scott Standard (Volume 4 Mexico).**

2



Hidalgo — A3

**With District Name**

1864	Perf. 12
14 A3 1r red	750 3,000.
a Without District Name	.75
15 A3 2r blue	1,100 1,750.
a Without District Name	.75
16 A3 4r brown	1,250 2,400.
a Without District Name	1.25
b Vert. pair, imperf. between	—
17 A3 1p black	3,250 —
a Without District Name	2.00

Nos. 14 to 17 were issued with district overprints of Saltillo or Monterrey on the toned paper of 1864. Overprints on the 1867 white paper are fraudulent. Counterfeits and counterfeit cancellations are plentiful. The 1r red with "1/2" surcharge is bogus.



1864

En 1864 para completar el pedido original se recibió una nueva remesa de estos timbres en papel blanco con el nombre del emisor en las hojas, pero nunca se usaron.

El timbre de 1 real rojo con la sobrecarga 1/2 de negro, es una falsificación.

Los timbres de esta emisión que se encuentran en el mercado de la República en 1864, son remanentes de la emisión, en realidad la gran mayoría de esta emisión quedó como remanente hasta los catálogos para un censo de las fabricaciones de sobrecargas y cancelaciones.

En 1868 para completar el pedido original se recibió una nueva remesa de estos timbres en papel blanco con el nombre del emisor en las hojas, pero nunca se usaron.

El timbre de 1 real rojo con la sobrecarga 1/2 de negro, es una falsificación.

Los timbres de esta emisión que se encuentran en el mercado de la República en 1868, son remanentes de la emisión, en realidad la gran mayoría de esta emisión quedó como remanente hasta los catálogos para un censo de las fabricaciones de sobrecargas y cancelaciones.

**SELLOS POSTALES DE MÉXICO, Guillermo Celis Cano, 1968 (segunda edición).**



**GRABADOS PERFORACION IS SOBRECARGA CON EL NOMBRE DEL DISTRITO.**

Número	Descripción	Precio
14-0-3	1r rojo (Saltillo) o (Monterrey) a—sin sobrecarga	300.00
15-0-3	2r azul (Saltillo) o (Monterrey) a—sin sobrecarga	450.00
16-0-3	4r café (Saltillo) a—sin sobrecarga (b) b—sin sobrecarga (a) c—interperforada horizontal	600.00
17-0-3	1p negro (Saltillo) o (Monterrey) a—sin sobrecarga	1,200.00

**MATASELLOS UTILIZADOS**

Entre los matasellos que menciona la literatura filatélica o aquellos que se han podido identificar en timbres usados o cartas son:



**FALSOS**

Es increíble que a pesar de ser una emisión que se utilizó escasos meses y en dos distritos postales, se encuentren en el mercado filatélico dos tipos de falsos. Hasta ahora no he encontrado que algún autor haya encontrado la razón o alguna noticia válida sobre estos falsos.

- a. El un real con la sobrecarga falsa de 1/2. Incluso de esta sobrecarga falsa podemos encontrar variedades. Quiero pensar que el falsificador se divirtió creando variedades de sobrecarga para los filatelistas de aquellos años que las tomaban como genuinas. En el siguiente ejemplo los timbres son genuinos y la sobrecarga es falsa.



- b. Timbres falsos de los cuatro valores. Es evidente lo falso de estos timbres ya que a primera vista resalta la efígie de Miguel Hidalgo, muy diferente al de la emisión genuina.



**ALGUNOS EJEMPLOS DE SUBASTAS DE LA EMISIÓN DE 1864**

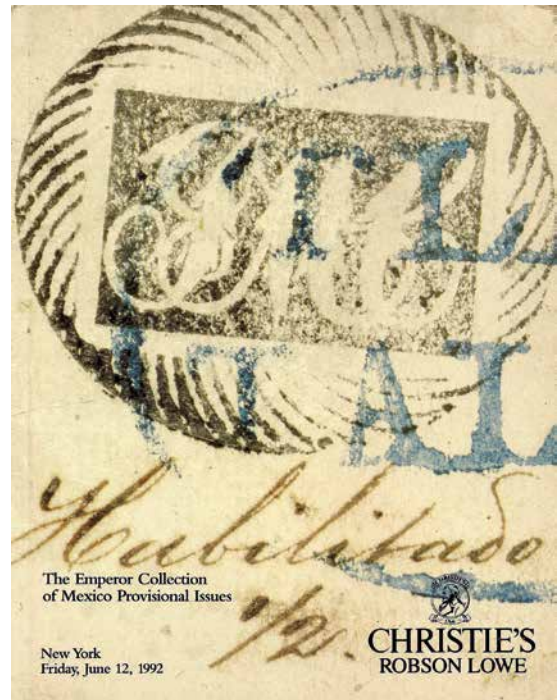
Revisando catálogos de subastas filatélicas podemos observar que en las últimas décadas hubo dos importantes subastas

donde salieron a la venta piezas valiosas de esta emisión postal. Estas subastas fueron: THE EMPEROR COLLECTION OF MEXICO PROVISIONAL ISSUES del 12 de junio de 1992, por la casa subastadora Christie's Robson Lowe y la COLECCIÓN SCHATZKES del 20 de noviembre de 2002, por las casas subastadoras AFINSA AUCTIONS / SOLLER Y LLACH.

También han salido a la venta importantes piezas de esta emisión en las subastas filatélicas organizadas por LA FILATELIA MEXICANA de Fernando Pérez-Maldonado, Nicholas Follansbee Philatelic Sales y por la casa de subastas Schuyler Rumsey Philatelics Auctions.

Quien pueda revisar los catálogos, observará los altos precios de salida en que se han ofertado las pocas piezas que se conservan de esta emisión. Realmente podemos decir que son rarezas, sobre todo las pocas cartas que aún existen. Como siempre, para este tipo de material se recomienda la expertización de MEPSI.

De la subasta THE EMPEROR COLLECTION OF MEXICO PROVISIONAL ISSUES del 12 de junio de 1992.





De la subasta de LA FILATELIA MEXICANA (Fernando Pérez-Maldonado) del 16 de noviembre de 2007.

De la subasta de AFINSA AUCTIONS / SOLLER Y LLACH. COLECCIÓN SCHATZKES del 20 de noviembre de 2002.



**HIDALGOS DE 1864**

167 P 17P(3) \$1Peso Tres pruebas de color imperforadas en gris, rojo-lila y rosa, impresas en papel delgado e imperforadas. Three color proofs in grey, lilac-red and rose, printed on thin paper and imperforated. VF E. 125.00 90.00

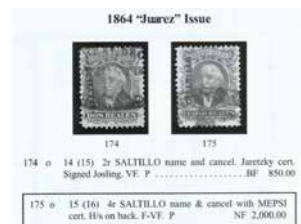
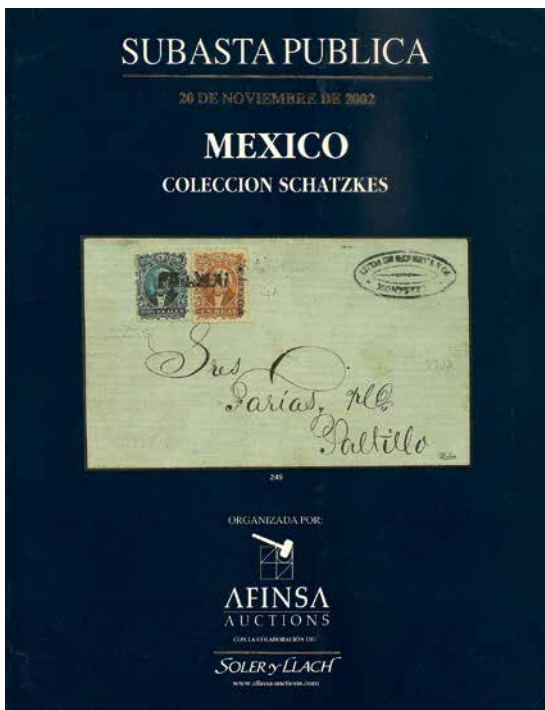
De la subasta de LA FILATELIA MEXICANA (Fernando Pérez-Maldonado) del 7 y 8 de octubre de 2011.

**EMISION DE 1864 - THE 1864 ISSUE**



553 o MONTERREY 16, 4R Sz860E En perfecto estado, firmado por Shelton y Liera. Opinión de MEPSI. Perfect condition, signed Shelton and Liera. MEPSI Opinion. FVF CV\$2,400.00 1,000.00

De la subasta # 19 de NICHOLAS FOLLANSBEE del 20 de octubre de 2007.



174 o 14 (15) 2r SALTILLO name and cancel. Jurvezky cert. Signed Jozing. VF. P. 850.00  
175 o 15 (16) 4r SALTILLO name & cancel with MEPSI cert. H's on back. F-VF. P. NF 2,000.00

Se vendieron en:

174 875  
175 2300

De la subasta # 20 de NICHOLAS FOLLANSBEE de noviembre 1 de 2008.



Se vendieron en:

289 875  
290 410  
291 2200

De la subasta 36 de Schuyler Rumsey Philatelics Auctions del 24 al 26 de febrero de 2010.



**Sale 36 Lot 1285 o**  
Mexico 1864, 1r red, Saltillo. Centered to right, Fine, a rare stamp used. Scott No. 14; \$3,000 Estimate \$750 - 1,000. Realized: \$575



**Sale 36 Lot 1286 o**  
Mexico 1864, 2r blue, Monterrey. Muted "O" cancel, rich color, F-V.F., a very scarce genuinely used stamp; with 2004 MEPSI certificate. Scott No. 15 \$1,000. Realized: \$725



**Sale 36 Lot 1287 o**  
Mexico 1864, 2r blue, Saltillo. Centered to left, Fine. Scott No. 15; \$1,000 Estimate \$300 - 400. Realized: \$300



**Sale 36 Lot 1288 o**  
Mexico 1864, 4r brown, Saltillo. Circular town cancel (Sz. 1356), centered to right, small thin, otherwise Fine, a rare stamp used. Scott No. 16; \$2,400 Estimate \$500 - 750. Realized: \$525

De la subasta 26 de Schuyler Rumsey Philatelics Auctions del 27 al 29 de abril de 2007.



**Sale 26 Lot 3624 o**  
Mexico, 1864, 2r blue, Saltillo. Bold Saltillo oval date stamp (Schatzkes 1355), large margins, F-V.F.; signed Liera. Scott No. 15 \$1,000. Realized: \$1,250



**Sale 26 Lot 3625 P**  
Mexico, 1864, 4r black, trial color die proof. On India mount on buff card, with serial number and ABNC imprint below, fresh and Very Fine. Scott No. 16 Estimate \$150 - 200. Realized: \$100

### CONCLUSIONES

Espero que esta pequeña revisión, muy general, por cierto, de la emisión Juárez de 1864 llame la atención y acerque a más coleccionistas de filatelia mexicana del periodo clásico a continuar su estudio y, de ser posible, a su coleccionismo, siempre teniendo en cuenta el periodo tan corto de uso y el escaso material usado disponible.

Queda pendiente por estudiar o ampliar de esta emisión las dos impresiones que se hicieron de esta serie, la de 1864 y la de 1867, para determinar papeles y variedades de impresión, el tema de los falsos, ¿por qué se emitieron tantos falsos de una serie tan corta y por qué se sobrecargó falsamente sólo uno de los valores? También falta un censo de piezas conocidas y la delimitación del periodo de uso.

Si alguien tiene más información, es bienvenida. De antemano, muchas gracias por la lectura. ≈

### JALISCO FILATELICO, FILATELIA ORGANIZADA DESDE 1906



SEGUNDA EXPOJALFIL VIRTUAL  
DEL 6 AL 19 OCTUBRE 2021

[www.jaliscofilatelico.club](http://www.jaliscofilatelico.club)

ESPERAMOS TU PARTICIPACION



## ¿Una broma del dios Jano?

**D**urante mucho tiempo se tuvo por cierto que el único matasellos de correos en idioma extranjero utilizado en Chile era el llamativo CANCELLED, que llegó de Inglaterra en una cantidad suficiente para ser distribuido a lo largo del país, junto con la segunda emisión de sellos impresos en Londres por la firma Perkins, Bacon & Co. Ltda., a mediados del año 1855.

Por este motivo, llama la atención el hallazgo de un sello aéreo chileno bastante común con un matasellos, también chileno, pero bastante poco común, ya que la fecha muestra como identificación del mes la abreviación JAN, que no corresponde a ningún mes en el idioma castellano.

Se podría pensar que es una combinación equivocada de letras al momento de hacer el cambio de mes en el matasellos, pero ello no es posible debido a que en los matasellos que usa el correo el cambio de mes se hace mediante un grupo de tres letras, que se mueven en un solo bloque y que corresponden a las tres primeras letras del nombre del mes en curso.

Al observar el grupo conformado por las letras JAN, para la designación del mes en la estampilla que ilustra estas líneas, se viene a la mente el nombre del primer mes del año en varios idiomas diferentes como, por ejemplo:

En inglés:	January
En alemán:	Januar
En portugués:	Janeiro
En francés:	Janvier
En letón:	Janvārī
En sudafricano:	Januarie
En esperanto :	Januaro

El nombre del primer mes del año tiene su origen en una evocación al dios Jano, de la mitología romana. Se lo representa con dos caras que miran en direcciones opuestas, una mirando hacia delante, por el año que comienza con la expectativa del futuro y la otra mirando hacia atrás, por el año que termina y que queda en el pasado. Su nombre fue introducido en el calendario romano alrededor del año 700 a. C.

La investigación y las consultas realizadas hasta el momento no han llevado a una explicación sobre el origen y uso de este matasellos chileno. ¿No será una broma del dios Jano? o ¿será que obedece a la globalización mundial, a la cual se le echa la culpa de todo lo que no se puede explicar? o ¿será que nos estamos volviendo esperantistas? A saber.

Tomado del libro *Historias con Historia*  
Manuel Mariño Reimann