



# SELLOS

Y MUCHO MÁS

Boletín del Servicio Filatélico de Correos

N°62 • Diciembre 2020



*Los sellos asaltan  
la radio*

*Mail Art, un arte  
muy postal*

*“Valores en el Tiempo”, los  
sellos del año que termina*

Edita: S. E. Correos y Telégrafos S.A. Coordina: Dirección de Filatelia.

Diseño y Estilo: Editorial MIC. Todos los derechos reservados. Dep. Legal: M-29249-2013 ISSN: 2340-7786

## 4 La Lupa

Los sellos asaltan la radio

## 8 Coleccionismo

La Filatelia da la mano al *Mail Art*

## 10 Filatelia y Salud

Las Cartas del COVID (II)

## 13 Hojas Informativas

Hojas Informativas y cupón concurso

## 21 Productos

Reconocimiento a La Legión

La historia del Correo en Madrid

Carpeta de recuerdo de

la Selección de Fútbol

Libro Valores en el Tiempo 2020

Primer estuche filatélico de la serie

"Gastronomía. España en 19 platos"

Colección de monedas eventos del 2020

## 25 Actualidad

Canje y desmonetización filatélica: el definitivo adiós a la peseta

## 26 El Rincón de la Historia

Goya, un viajero del *Grand Tour*

## 28 El Rincón del Filatelista

La riqueza del planeta a través de los sellos

## 30 Filatelia y Más

Último abonado / Internacional

## 31 Firma Invitada

José Luis Lapeña, responsable de *Sellos y mucho más*





### ÁLBUM PARA PRUEBAS DE ARTISTA

...Echo en falta un álbum para poder conservar sólo las Pruebas Filatélicas o que el libro anual sin sellos fuera solo de las emisiones de sellos de España.

M<sup>a</sup> JESUS GONZÁLEZ CUIEL

*Como sabe, en el libro anual "Valores en el Tiempo", tanto el de sellos como el de sin sellos, se incluyen los espacios para poder colocar las pruebas filatélicas. Hasta ahora no hemos considerado hacer una carpeta aparte para incluirlas, ya que consideramos que se emiten una cantidad relativamente pequeña de pruebas que no justifica la creación de un álbum exclusivo. Esto no quita que, en un futuro, podamos hacer una carpeta para incluirlas.*

### SELLOS Y NUEVAS TECNOLOGÍAS

...Si pudiera ser que las futuras emisiones que aplican nuevas tecnologías, pasen a formar parte de productos especiales como están las etiquetas térmicas, pruebas de artista, tarjetas máximas y otras, a fin de que, el que esté interesado, sea abonado o no, pueda adquirir este tipo de productos (sería como incentivar una nueva forma de coleccionismo)...

GUILLERMO QUIRÓS PONS

*Nos parece una sugerencia interesante, porque actualmente, dentro de la normativa FIP, se fomenta el coleccionismo de "clase promocional" experimental, conocido como Filatelia Moderna. De esta forma, estas emisiones se unen a esta nueva categoría.*

#### FE DE ERRATAS

En la sección "La firma invitada" de la anterior revista, que escribía Rafael Ansón, el destacado que aparece no es correcto, el que suscribía el autor es: **"La gastronomía es cultura, como lo es, podía aspirar a tener presencia en una de las manifestaciones más importantes de la cultura de España: los sellos, la filatelia"**.

En el artículo del "Rincón del Coleccionista" del número anterior se citaba a la autora del texto, Belén Yuste, como médico, responsable del Área de Ciencia y Cultura del Hospital Universitario 12 de Octubre de Madrid y así mismo, encargada de actividades culturales de ese centro hospitalario. Tenemos que rectificar parte de esa declaración, ya que la propia autora nos ha comunicado que no es médico.

### SUGERENCIA PARA EL LIBRO ANUAL DE SELLOS

Hace unos días colocaba en el libro anual con sellos, hojas, etc, del pasado año y me he dado cuenta que, cuando hay que colocarlos y en la zona donde se unen las dos páginas queda en una posición muy forzada, de manera que se levantan los filo estuches. Creo que, si se puede, la zona para colocar los sellos debería estar lejos de donde se unen ambas páginas. Lo comunico a modo de sugerencia para ver si puede ser corregido en sucesivos libros.

JOSÉ ANTONIO NUEVO MIÑANA

*Tiene usted toda la razón y procuramos que los sellos queden colocados fuera de la unión de las dos páginas para evitar que se despeguen y se salgan los sellos, aún así, es posible que en algún caso hayan quedado demasiado juntos a esa unión. De todas formas, intentaremos evitarlo para futuras ocasiones.*

### SELLO DE ASTERIX

En 2019 se cumplieron 50 años de la publicación de «Asterix en Hispania» y era una buena ocasión (y nunca es tarde si la dicha es buena) para hacer algún sello sobre Asterix (como hicieron los belgas)...

IRENE MATÉ

*Como hemos comentado en otras ocasiones, nos gustaría recordar que la comisión de programación de sellos es la que aprueba los sellos que se emiten. Esta comisión, que es a la que se tienen que dirigir, está integrada por miembros de diferentes ministerios Fomento, Cultura, Correos, coleccionistas, comerciantes. Por lo tanto su aprobación no depende de Correos.*

### EVENTOS ON LINE

¿Habrá eventos online (vídeo en directo) parecidos a Exfilna y Juvenia? Respecto a los mercadillos filatélicos, sería estupendo algunos, a través de Wallpop o Todocolectión...

ROBERT

*Debido a la situación actual de la pandemia del Covid 19, nuestros patrocinios con las instituciones filatélicas se están desarrollando ya en formatos on line como Exfilna Cáceres. Mientras dure esta situación seguro que lo seguiremos haciendo; una vez que pase este tipo de acciones se combinarán con otras de forma presencial. Nuestros productos ya se venden a través de filatelias y particulares en estas plataformas. De todas formas, estudiaremos su sugerencia.*

### MISMA NUMERACIÓN

En los pedidos numerados de los socios ¿costaría mucho adjudicarnos siempre la misma numeración? Sería un buen detalle. Tendrían que entrar en el abono ciertos productos como MI TIERRA; los PC de Filatelia -/Numismática, etc

PEDRO MARTÍNEZ BERRADE

*Es costoso y complicado mandar la misma numeración cuando se trata de diferentes productos, entre otras cosas, porque las tiradas no son las mismas. Puede haber recibido de un producto la numeración 1.500 y del siguiente sólo hacer 1.000. Un producto pasa a ser de abono cuando un número significativo de clientes compra de manera reiterada el producto.*



# Los sellos asaltan la *radio*

**E**ste segundo artículo recoge las últimas intervenciones radiofónicas que, desde julio a septiembre, se han emitido en "las mañanas de RNE" con el director del programa, Alfredo Laín, y el director de Filatelia de Correos, Modesto Fraguas. Durante 15 minutos se han comentado historias, sellos seleccionados y curiosidades de distintas temáticas relacionadas con la filatelia, que han tenido una muy buena acogida por parte de los oyentes que desconocían lo que representaba el sello y de esta forma han podido conocerlo más directamente.

Este último capítulo realiza un repaso de lo comentado acerca de los tres últimos programas, donde **EL SELLO COMO TESTIMONIO DE LOS DESAFÍOS DE LA HUMANIDAD, EL SELLO COMO VALOR SOCIAL y PERSONAJES CON SELLO PROPIO** acapararon las ondas.

## 4. EL SELLO COMO TESTIMONIO DE LOS DESAFÍOS DE LA HUMANIDAD.

Desde el comienzo de la humanidad, el planeta se ha visto envuelto en multitud de retos que han puesto en jaque la vida y convivencia en la Tierra, tales como guerras, crisis económicas, pandemias, catástrofes naturales... El sello ha sido testigo, a lo largo de su historia, de todos esos acontecimientos que han marcado un antes y un después para la humanidad y ha sido un elemento transmisor de información que ha viajado por el mundo, siendo un gran apoyo para comunicar

e ilustrar estos hitos que han cambiado el rumbo de la historia.

Así, Modesto Fraguas se centró en los sellos de todo el mundo que reflejan en sus ilustraciones momentos históricos en tres temáticas de desafío concretas: sanitaria, como el "SIDA"; naturales, como el actual "CAMBIO CLIMÁTICO"; y bélico, como "LA II GUERRA MUNDIAL".

El sello elegido en este programa fue precisamente el último que ha emitido España a este desafío, que se dedica como seña

de agradecimiento a todos los profesionales que se han puesto en primera fila para combatir la Covid 19, "GRACIAS".

La curiosidad tuvo su reflejo en los sellos sobreimpresionados o sobrecargados. Esto quiere decir que a los sellos ya realizados se les añade cualquier inscripción o diseño para darle nueva validez de leyenda o valor económico respectivamente. Concretamente, destacó, durante la Guerra Civil española, los sobreimpresionados en la zona nacional de levantamiento que utilizaron los sellos de la República, pero con una sobrecarga tipográfica, que hacía referencia a su nueva condición de zona





▲ Churchill, Roosevelt y Stalin en Yalta

Modesto Fraguas enmarcó el primer sello con esta temática en 1926, con motivo del 62 aniversario de la creación de la Cruz Roja Española, cuando se realiza una emisión pro Cruz Roja con 24 sellos, en los que la familia real de Alfonso XIII sirve de base de campaña publicitaria para la causa, ya que el sello actuaba como un elemento divulgador recurrente por el Estado en esas épocas.



▲ Boceto contra el Cambio Climático



Dentro de este contexto de implicación social, el Estado descubre un recurso recurrente con la tasa postal. Hablamos de otros "impuestos" o "sobretasas", que fueron aplicándose a la correspondencia a lo largo de los tiempos y siempre en función de situaciones propias de cada país o época, en las que se gravaba a la correspondencia, entre otras muchas cosas, con una tasa adicional que iría a sufragar parte de los costes por los que se expedían estos recargos, obligatorios en todos los casos, aunque en sus orígenes algunos fueran de carácter voluntario.



nacional, con sobreimpresiones de "Viva España", "Arriba España" o, por el contrario, en la zona Republicana, ciertos valores se



▲ 1931. España-Alfonso-XIII-sobrecargados-edifil-593-

utilizaron igualmente, incluso con la imagen monárquica de Alfonso XIII, que se sobrecargaron inmediatamente con el texto de «República Española».

**5. EL SELLO, DEFENSOR DE LOS VALORES SOCIALES**

Si entendemos los valores sociales como el conjunto de conductas que se consideran positivas para el desarrollo de la sociedad, los sellos, prácticamente desde su origen, han tocado de una forma u otra estos valores.

Serán los dedicados a beneficio del Plan Nacional Antituberculoso los referentes de sellos recaudatorios de fondos; es este caso para el apoyo del Patronato Nacional Antituberculoso y, como vía de información, en unas fechas en las que aumentaba la demanda de su uso por las felicitaciones de Navidad. Estos sellos marcaron toda una época, ya que estuvieron presentes hasta 1953 y este tipo de "crowdfunding" por parte del Estado llegó hasta los grandes faustos del 92.



Será con el reinado de Carlos I cuando las emisiones a valores cívicos y sociales empiezan a establecerse de forma más constante, concretamente en 1926 con la temática de "Seguridad vial", a la que siguieron "Protección a la naturaleza", "Ahorro de energía" y otros valores diversos.

A partir del siglo XXI aparece una diversidad que va, desde conmemoraciones, efemérides, etc., hasta propiamente sellos que tienen un contenido estrictamente social, pero con un carácter mediático más intrusivo y reivindicativo en la sociedad, hasta llegar al recientemente emitido sobre el colectivo LGTBI o al dedicado a la "No violencia de género".



Todo sello que abre una "serie" es digno de recordar y se le tiene un cariño especial. Hoy día, a diferencia de lo que hemos visto en el pasado, no se puede realizar una tasa o sobrecargo para un fin social, porque la ley marca estrictamente que el valor del sello está directamente ligado a la prestación de un servicio social, por eso el sello elegido en

este programa fue dedicado a la creación de la serie del SELLO SOLIDARIO, que además de transmitir valores, colabora en el proyecto de una ONG, con una cantidad equivalente al 3% del total recaudado por todos los sellos vendidos. Desde entonces, Correos emite cada año un sello solidario. La primera edición se realizó en 2018, en favor de Manos Unidas, para la financiación del Proyecto de Desarrollo 'Fortalecimiento educativo y prevención de violencia infantil y juvenil', en Rivera Hernández, San Pedro Sula (Honduras).

Y, como curiosidad, en la sección de Matasellos, destacó uno emitido en 2013, concretamente el 22 de febrero, dedicado a conmemorar y concienciar sobre la desigualdad entre mujeres y hombres. La fecha elegida, parte de que, para igualar lo que un hombre cobra por término medio hasta el 31 de diciembre, tras un año trabajado, las mujeres tendrían que continuar trabajando y pasar de año, hasta llegar al día 22 de febrero, para percibir la misma cantidad.

*Hoy día, a diferencia de lo que hemos visto en el pasado, no se puede realizar una tasa o sobrecargo para un fin social, porque la ley marca estrictamente que el valor del sello está directamente ligado a la prestación de un servicio social*



### 6. PERSONAJES CON SELLO PROPIO

Quizás la serie más prolífica y que más difusión ha tenido desde los orígenes del sello hasta nuestros días haya sido la dedicada a "Personajes". La filatelia ha sabido combinar el reconocimiento a personajes consagrados de nuestra cultura e historia, pero también ha sido capaz de rescatar del olvido a personajes que han tenido en el sello su momento de gloria. De ahí el repaso realizado al



tratamiento de las imágenes y sellos que la filatelia ha ido dando a la jefatura del Estado; desde Isabel II hasta Felipe VI, lo que conocemos



como "Serie Básica". Para entrar en personajes singulares que han tenido su espacio en la filatelia, desde artistas referenciados por sus obras, hasta literatos, médicos, músicos, políticos y un largo etc., que llenan la filatelia, cabe destacar que será a finales del s. XX cuando se abre un abanico más amplio, incluyendo a personajes de otras áreas culturales menos reconocidas. "Personajes

de tebeo", la serie que se crea en 1995, irrumpe con personajes de ficción como el Capitán Trueno y Carpanta. Y dará paso a otras



series como "Personajes populares" desde 1996 hasta 2001, iniciada con un sello dedicado a "Camarón" y otro a "Lola Flores", que causaron gran impacto mediático. Desde entonces, unos y otros se alternan anualmente hasta nuestros días en series propiamente de personajes o en distintas temáticas como Efemérides, aniversarios, etc. La elección del sello fue realmente difícil entre casi 1.000 personajes que copan la filatelia española, pero Modesto Fraguas se decantó por un personaje desconocido y que, gracias a la filatelia, se ha podido conocer más: quién fue y qué hizo Cosme García, inventor que murió arruinado, pero que fue



el primer inventor de un submarino propulsado, creador de una imprenta móvil, una escopeta repetidora, el matasellos de Correos... Todo un personaje digno de sello y hasta de una película por la vida que tuvo.

Como curiosidad, desveló lo que en el mundo filatélico es conocido y asumido: un personaje solo puede salir en el sello si ha fallecido, exceptuando a la familia real y al Papa. Esto ha sido así hasta 2011, donde la normativa cambia y permite emitir sellos que incorporen la imagen de personas vivas, cuando concurren circunstancias de índole cultural, deportiva, científica, institucional o cualquier otra análoga a las anteriores que así lo justifiquen. El único que ha tenido un sello en vida, validando esta normativa, ha sido el dedicado al expresidente del Gobierno Adolfo Suárez. Modesto Fraguas concluyó sus comentarios radiofónicos con una anécdota que le ocurrió con Camilo José Cela, ante su interés de salir en un sello. Tras explicarle esta normativa, el premio Nobel y Cartero Honorario respondió: "o sea, que para salir en un sello de una carta, primero te escupen, luego te pegan y encima tienes que estar bajo tierra, pues va a ser que no".

*Sellos, anécdotas y curiosidades que han permitido que el sello sea transmitido por las ondas de RNE como algo más que un trocito de papel. Así, fue narrado como arte, historia, diversidad, conocimiento, testimonio, divulgación, coleccionismo y mucho más...*





# La Filatelia da la mano al *Mail Art*

**E**l Servicio Filatélico de Correos se involucra aún más en el concurso de Arte Postal del Ayuntamiento de Avilés, con el que colabora desde su inicio, con la emisión de un sello en el año 2021.

El arte postal, internacionalmente conocido como *mail art*, lleva más de 50 años circulando por el mundo a través de las compañías de correo de los diferentes países. El hecho de que los artistas utilicen el sistema postal para el intercambio de obras de arte condiciona las características del objeto a enviar y convierte al medio en el que se desenvuelve en parte integrante del proceso artístico.

Ambos aspectos, arte y comunicación, se funden en el envío postal y las compañías de servicios postales se tornan en partícipes de todo el proceso creativo. Con estas premisas, Correos también se convierte en

parte fundamental en este tipo de coleccionismo.

Correos ha colaborado en todas las convocatorias de Arte Postal del Ayuntamiento de Avilés que, iniciadas en 2016, han cumplido este año su quinta cita.

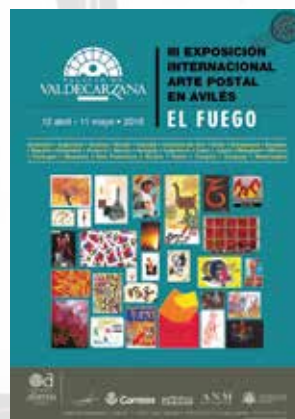
Pero este año, Correos quería contribuir y difundir este original movimiento no sólo como en ocasiones anteriores, sino dándole un impulso filatélico; por eso, decidió poner en marcha una iniciativa que incardinará más el mundo del sello y del arte postal y va a emitir, por primera vez, un sello de curso legal con una obra de arte postal. El próximo 2021 pondrá en circulación un sello con la obra que elija de este certamen.

Todas las obras presentadas al V Certamen de Arte Postal Internacional de Avilés estarán expuestas en el Palacio de Valdecarzana de la ciudad asturiana hasta final de diciembre de 2020. Posteriormente, una vez que se emita el sello y si las condiciones epidemiológicas lo permiten, también se exhibirán en la Oficina Principal de Correos situada en el Palacio de Comunicaciones de Cibeles; una perfecta simbiosis entre arte y comunicación postal en el edificio emblemático de Madrid.

El servicio filatélico de Correos quiere, a través de esta decisión, fomentar un coleccionismo muy cercano que utiliza como herramientas fundamentales el servicio postal,



El aceite, Ritos y creencias populares, el Fuego, el Agua y, en esta ocasión, la Tierra, y también –por imperativo de la situación– el Coronavirus han sido los temas sobre los que ha apostado la organización del evento. El concurso ha finalizado ya hace unos meses, con una gran participación, ya que se cerró con más de 400 obras de cerca de 40 países.





los sellos y matasellos. A la vez, pretende poner en valor las obras de arte postal y difundir esta corriente artística internacional.

**¿Qué es el arte postal?**

El *mail art* o arte postal es una forma de expresión artística que consiste en la total libertad de intercambio de cualquier documento u objeto artístico que pueda ser puesto en circulación a través de los servicios postales y cuyo único objetivo es la comunicación. Sus primeras manifestaciones se pueden encontrar en el grupo Fluxus o los neo-dadaístas, que siguen la senda de Marcel Duchamp con sus postales, del Schwitters, que utiliza de los sellos de goma, o los envíos de Marinetti, que dejaba al azar del empleado de correos la manipulación final. Presenta una vía alternativa, lejos del arte oficial, apartado de jurados y de los mercados del arte.

En el *mail art* se incorporan trabajos en sus más variadas formas y con distintos materiales. Dentro de esta disciplina se aceptan materiales reciclados, acuarelas, óleos..., presentándose las obras en diferentes soportes y utilizando técnicas realmente audaces. Estas composiciones, integradas por sellos, sobres, matasellos, imágenes, objetos... collages de distinta índole que entran a un buzón, son recibidas por destinatarios en cualquier lugar de forma gratuita y generalmente de forma anónima, por ello no son devueltas a sus creadores ni pueden ser vendidas.



**Correos y el mail art**

Correos ha apostado desde hace más un lustro por la promoción y difusión de este modelo de comunicación artística. Ya en 2014, puso en marcha una Convocatoria Internacional de *mail art*. El tema elegido fue "la Infancia" y se organizó en colaboración con la Asociación sobre el Autismo, ASPANAES. Para esa ocasión se creó un sello especial con una imagen del "mailartista" gallego Manolo Bonabal y se editaron 500 sellos personalizados a través de TUSELLO. Las 288 obras participantes se exhibieron en la sala de exposiciones de la oficina

principal de Correos en Madrid, en el Palacio de Comunicaciones de Cibeles, recorriendo antes 14 oficinas principales de distintas ciudades españolas, con una asistencia de 160.000 visitantes.

De la misma forma, Correos realizó otra convocatoria de Arte Postal, sobre "El Camino de Santiago", en 2018, que ya va por su segunda edición. Está abierta tanto para los "mailartistas" como para los peregrinos u otras personas que quieran participar.





# Las Cartas del COVID 2

## Escribe una carta a las gentes que luchan por las vidas de los demás

MARILA ABAD SUÁREZ (PROFESORA DEL COLEGIO CARDENAL CISNEROS DE OURENSE Y MIEMBRO DE LA SOCIEDAD FILATÉLICA MIÑO)



La pandemia que invade el mundo ha producido numerosos cambios en la humanidad y ha hecho salir a la luz la cara más solidaria de la ciudadanía. Los retos han sido una de las propuestas para mantener activo y unido al alumnado del Colegio Cardenal Cisneros de Ourense y a sus familias en el periodo de confinamiento. El

reto "Escribe una carta" animó a los miembros de la comunidad educativa a enviar misivas a los enfermos por Covid-19, pero como constatamos en esta segunda parte del artículo, también a los

ciudadanos que están siendo imprescindibles en esta trágica situación por el trabajo que están desempeñando. Las cartas recogen textos salidos del gran corazón que llevan dentro los escolares, a los que se han sumado padres, madres, exalumnos e incluso amigos que han querido colaborar y así aportar su grano de arena para hacer la vida más alegre en este tiempo de tristeza.

El escueto pero contundente mensaje de **Lía** que con 3 añitos escribe con temblorosos trazos: "Los quiero mucho. Gracias por cuidarnos".

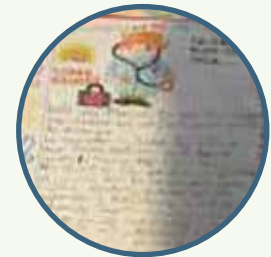


Entre las recibidas, hay algunas dedicadas al personal sanitario como la de **Martín**, que con 5 años dice:

"...quería agradecer a todos los sanitarios que trabajáis en los hospitales el gran esfuerzo que estáis realizando...curando y cuidando a los enfermos".



El escrito de **José Miguel**, de 9 años, diciendo: "Muchas gracias por el esfuerzo que haces por salvar vidas" que adorna con un colorido "Gracias"



La carta de **Marco**, de 9 años, en la que dice: "Ánimo doctores, gracias a su esfuerzo y dedicación muchas personas logran estar curadas". Le añade un propósito: "Estudiaré mucho para ser un excelente médico como vosotros".



La misiva de **David**, con 8 años, dice: "Quiero dar las gracias a todos las personas que ponen en riesgo su vida por ayudar a los demás. A esa gente yo les llamo héroes". Además, dedica una emotiva postal a su madre con el texto: "Gracias por cuidar corazones pachuchos con alegría, entusiasmo, cariño y simpatía; con tanto sacrificio, respeto, humildad y confianza. ¡Eres mi heroína!

Un amigo del Cisneros, el poeta **Francisco José Fernández Palacios**, dedica unas preciosas palabras al personal sanitario de las que extraemos: "...La medicina es ciencia, pero también corazón, vocación, dedicación y entrega, valores que detrás de vuestras batas y mascarillas se multiplican y nos hacen sentirnos seguros y orgullosos de vivir en un país en el que existen seres que lo dais todo sin exigir nada a cambio.

Estos días veo imágenes de hospitales, vuestras caras marcadas por el cansancio y la huella de las mascarillas, transmitiéndonos confianza en que saldremos de esto, veo vuestros aplausos, la emoción que sentís cada vez que un enfermo es desentubado y sale de la UCI o es dado de alta. Siempre he sentido respeto y admiración por vuestra profesión. Hoy ese agradecimiento

es eterno y quiero plasmarlo de la mejor forma que sé hacerlo, en este humilde poema que me sale de lo más profundo del alma:

*Detrás de ti está el alba, la luna que me espera, la brisa que me empuja y me devuelve la vida. Tuyas son las manos que tejen mis sueños con fino hilo de seda, los años que me quedan. Sin tí mis viejas pupilas no verían el mañana, eres la puerta abierta para volver a mi casa.*

Pero no solo se han acordado del personal sanitario, sino que también han querido agradecer su trabajo diario, constante e incansable a las personas que, en estos días tan complicados, nos están haciendo la vida más fácil. La carta de **Sara** que con 5 años agradece el trabajo de "médicos, enfermeros, policías, guardias y mucho más a la gente que está en casa".



La de **Andrea**, de 8 años, diciendo: "Quiero daros las gracias por poder ayudarnos tanto en estos momentos: médicos, enfermeros, policías, trabajadores de supermercados, camionero,... Sois increíbles y por eso os escribo esta carta para daros millones de gracias". La adorna con un esperanzador y colorido arco iris.



La carta de **Emily**, que acompañó de un collage en la que muestra su agradecimiento a, según sus palabras, "los verdaderos héroes": médicos, enfermeras, policías, cuidadores, panaderos, fruteros, reponedores, cocineros, conductores de autobús...

El artista **Paco Ascón** recordaba el trabajo silencioso e imprescindible de los limpiadores, incluyendo unos sentidos versos:

*¿Quién eras ayer, dónde estabas?  
Ayer, limpiabas puertas y  
ventanas desinfectabas, baños  
y pasillos. Ayer, igual que hoy,  
estabas. Las camas y mesillas, lo  
sabían, los suelos y los baños, te  
veían. Ayer, los gérmenes, huían  
de ti. Ayer, nadie te veía, pero  
estabas. Ayer, todos pasaban  
a tu lado, sin verte. Ayer, los  
pacientes y visitas callaban. Ayer,  
limpiabas y nadie lo veía. Hoy, el*

*paciente, te mira, te sonrío. Hoy,  
los aplausos, son también para  
ti. Hoy, los médicos, te saludan  
cariñosos. Hoy, las enfermeras,  
son compañeras. Hoy, en  
recepción, te abren paso. Hoy,  
el jefe de la UCI, te valora. Hoy,  
el director del centro, te apoya.  
Hoy, ya eres una más, salvando  
vidas. Hoy, los vecinos al llegar,  
te vitorean. Hoy, el virus, te ha  
colocado en tu sitio. Hoy, eres  
vital. Hoy, ayer, siempre, lo eres  
con pandemia y sin ella, hoy  
como ayer pero también mañana,  
serás VITAL.*



La exalumna **Ana Pumar**, usa el arte para repartir aplausos "para mí, para ti, para nosotros, para vosotros, para ellos, para todos..." animando a jugar con su obra: "esta es un carta de esperanza para ti, une letras y busca tu palabra de esperanza, yo ya tengo la mía" .

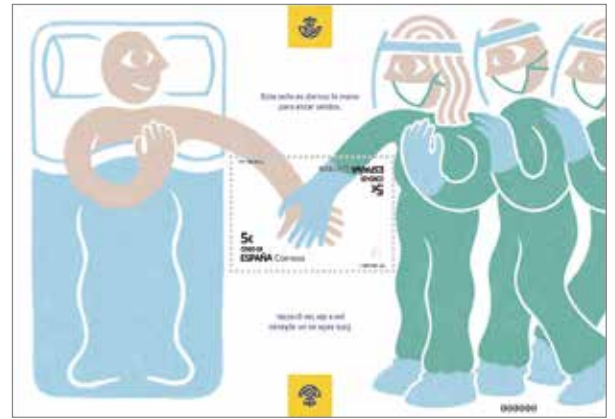


Entre la letra de una conocida canción hemos escuchado cientos de veces: "A veces llegan cartas con sabor a gloria, llenas de esperanzas. A veces llegan cartas con olor a rosas, que sí son fantásticas". Estas palabras reúnen el deseo de los remitentes para esos desconocidos destinatarios. ¿Quién ha dicho que el género epistolar está en desuso? Depende de nosotros volver a tenerlo presente en nuestras vidas, de alentar a los más jóvenes para que lo hagan; porque es fantástico ponerte a leer una carta de alguien que ha decidido dedicar parte de su tiempo a pensar en ti y lo ha plasmado en un papel para que uno lo pueda saborear las veces que su cuerpo se lo pida.

**¡Escribe una carta!**



- **Fecha de puesta en circulación:** 1 de octubre de 2020
- **Fecha de puesta en circulación:** 3 de noviembre de 2020
- **Procedimiento de impresión:** Offset
- **Soporte:** Autoadhesivo fosforescente
- **Formatos:** 35 x 24,5 mm (horizontales)
- **Efectos en pliego:** 50
- **Valores postales:** Tarifa A (1 sello= carta normalizada hasta 20 gr España)
- **Tiradas:** Ilimitadas: (220.000; 182.000 y 380.000 respectivamente)
- **Diseño:** Juan A. González (Filatelia)



- **Fecha de puesta en circulación:** 1 de octubre de 2020
- **Procedimiento de impresión:** offset
- **Soporte:** Estucado, engomado, fosforescente
- **Formato del sello:** 40,9 x 28,8 mm
- **Dentado del sello:** 13 3/4 horizontal y 13 1/4 vertical
- **Formato de la Hoja bloque:** 150 x 104,5 mm
- **Valor postal:** 5 €
- **Tirada:** Ilimitada

RECONOCIMIENTO. Coleccionistas filatélicos

PATRIMONIO MUNDIAL. Ciudad Califal de Medina Azahara



- **Fecha de puesta en circulación:** 2 de octubre de 2020
- **Procedimiento de impresión:** Offset + efecto lupa + troquelado
- **Soporte:** Cartulina, engomado
- **Formato del sello:** 104,5 x 150 mm Irregular (vertical)
- **Dentado del sello:** 3 1/2 (horizontal) y 3 1/4 (vertical)
- **Valor postal:** 4 €
- **Tirada:** 160.000 hojas bloque
- **Diseño:** Carlos Sendín & Asociados



- **Fecha de puesta en circulación:** 5 de octubre de 2020
- **Procedimiento de impresión:** Calcografía y Offset
- **Soporte:** Estucado, engomado, fosforescente, mate
- **Formato del sello:** 40 x 70 mm (vertical) acabado en arco
- **Dentado:** 13 1/2 (horizontal) y 13 1/2 (vertical)
- **Formato de la Hoja bloque:** 150 X 104,5 mm (horizontal)
- **Valor postal:** 4 €
- **Tirada:** 125.000 Hojas bloque
- **Diseño:** Juan A. González (Filatelia)

**Dos manos enlazadas, dando y recibiendo apoyo.** Acompañando, escuchando, siento el calor, el miedo, la incertidumbre. Ese es el sello con el que Correos rinde un merecido homenaje a las personas que han estado y están en primera línea de fuego de la pandemia provocada por el Covid-19. También se quiere recordar a todos aquellos que no pudieron superarlo y, por supuesto, a quienes lo han padecido y han ganado la batalla.

Hace unos meses, una amenaza que nadie podía imaginar irrumpió en nuestras vidas paralizándolo al mundo, encerrándonos en casa separados de nuestros seres queridos y rompiendo nuestra normalidad. Un virus con un tamaño, que supone una milésima parte de un cabello humano, paralizó a la población mundial rompiendo las barreras económicas y, lo que es más grave, provocando la muerte de cientos de miles de personas en todo el mundo.

Desde el inicio de la pandemia, los españoles han sido todo un ejemplo de comportamiento y solidaridad. Empezando por los sanitarios que han trabajado sin descanso, expuestos al contagio, quedando muchos de ellos en el camino; los denominados "esenciales": trabajadores de tiendas de alimentación y proveedores, personal de limpieza, del transporte, servicios postales, personal asistencial, empleados de banca, tecnológicos, del sector de la energía, medios de comunicación, fuerzas y cuerpos de seguridad del estado, bomberos y un largo etcétera han estado al pie del cañón para que el resto de los ciudadanos tuvieran cubiertas sus necesidades.

No hay que olvidar tampoco la cadena de solidaridad que estalló desde el inicio. Como siempre, los españoles no se han olvidado de los más vulnerables, formando mareas solidarias en las que, por ejemplo, grandes chefs, junto con empresas como Correos, han hecho llegar comida a aquellos que más lo necesitaban. Particulares y pequeños empresarios han puesto su granito de arena para que, en la medida de lo posible, este virus no nos dañase demasiado.

La hoja bloque donde un sello representa la mano para estar unidos, pero también a manos de aplauso para dar las gracias.

**PALENCIA.** La provincia recibe el sello de la serie *Doce Meses, Doce Sellos*, con la inicial formada por un mosaico de imágenes que resumen su arte, arquitectura, naturaleza y gastronomía. El sello, tiene como fondo una imagen del Canal de Castilla, mientras la imagen del Cristo del Otero ocupa el trazo vertical del grafema. También aparecen representados el capitel y fuste del Monasterio de San Andrés de Arroyo; un detalle del arco de la portada Iglesia de Santa Eufemia de Cozuelos y la Villa Romana La Olmeda. No podía faltar el típico lechazo palentino, el asado de cordero lechal de la raza autóctona churra. La banda inferior morada, se corresponde con el color de la bandera de la provincia.

**MELILLA.** Las dos iniciales que sobresalen del sello dedicado a Melilla, apelan a la nostalgia que provocan las viejas matrículas de automóvil, utilizadas en España hasta el año dos mil, que permitían identificar al vehículo con su provincia de origen. El mosaico de imágenes que dan forma a las dos iniciales, muestra algunos de los atractivos que ofrece la Ciudad Autónoma, como la Cala de Trápana, el Faro Viejo de Melilla o la Puerta de Santiago, en el casco antiguo. La Melilla Modernista aún las dos iniciales, con una imagen de la fachada de la Casa de David J. Melul. La gastronomía local también está representada por la pastela, curioso plato a base de masa de hojaldre y pollo. La franja inferior toma el color azul de la bandera de la Ciudad Autónoma.

**MURCIA.** El último sello del año de esta serie sintetiza toda la riqueza que atesora Murcia. Historia, cultura, arte y gastronomía dan forma a las dos iniciales que se superponen a una panorámica de la Playa de Nares, en la bahía de Mazarrón. Aparecen también representados la torre del Santuario de la Virgen de las Huertas de Lorca, la torre del homenaje del castillo de Alhama y la torre de la catedral Murcia, que gracias a sus 95 metros de altura, consigue ser una de la más alta de España. En la franja inferior, se reproducen algunas de las verduras y frutas que se cultivan en la huerta murciana, uno de los principales motores económicos de la región, al que hay sumar el sector vinícola, representado por la DOP vinos de Jumilla. La franja inferior del sello de color carmesí, reproduce el color de la bandera de la Región de Murcia.

## PATRIMONIO MUNDIAL. Ciudad Califal de Medina Azahara

Pese a lo efímero de su existencia, tan solo 70 años desde su creación hasta su desaparición durante las guerras de Al-Andalus, la ciudad de Medina Azahara brilló, como su propio nombre indica. Abderramán III quería una ciudad que fuera un fiel reflejo de la grandeza de la dinastía Omeya. Por eso ordenó fundar la ciudad en el 936, a los pies de Sierra Morena y frente al valle del Guadalquivir. En su construcción, llegaron a participar más de 10.000 personas. Medina Azahara se convirtió en el mayor exponente arquitectónico de la dinastía Omeya, incluso, muchos especialistas hablan de ella como un particular Versailles, por sus columnas rojas y capiteles labrados al detalle con oro y piedras preciosas incrustadas.

Con una extensión de más de 112 hectáreas, la ciudad se construyó de forma escalonada aprovechando la orografía del lugar.

Una mezquita propia, áreas de recreo y descanso y zonas residenciales, acompañaban otras que tenían una función más oficial.

Un milenio más tarde sigue rodeada de leyendas e historias, la más conocida de las cuales es la que dice que fue construida por amor a una mujer, que se habría llamado "Azahara".

En julio de 2018, este conjunto arquitectónico, que permaneció oculto durante un milenio, fue inscrito en la prestigiosa lista de Patrimonio Mundial, convirtiendo a Córdoba en la única ciudad del mundo con cuatro declaraciones de Patrimonio Mundial y colocando a España en el tercer país con mayor número de distinciones, después de China e Italia.

La hoja bloque dedicada a esta ciudad mágica, muestra una de las construcciones que mejor se conservan de la ciudad, donde se pueden ver los famosos arcos de medio punto tan recurrentes en su arquitectura.

El sello recoge el detalle de uno de los arcos, con el cielo azul de fondo y está troquelado con la forma del mismo.

## RECONOCIMIENTO. Coleccionistas filatélicos

Según la definición del Diccionario de la Real Academia Española de la Lengua, la Filatelia es el "coleccionismo y estudio de sellos de correos por afición".

Son muchas las personas que a lo largo de los años se han sumergido en el apasionante mundo de los sellos, convirtiéndose no solo en una afición, como señala la RAE, si no incluso, en una forma de vida. El interés por el coleccionismo de sellos se inició casi a la vez de la aparición del primero de ellos, en Reino Unido, en 1840.

El término que hacía referencia a esta actividad, nació dos décadas después, en 1864, cuando Gustave Herpin utilizó "philatélie" en un artículo de la revista *Le Collectionneur de timbres-poste*, refiriéndose al coleccionismo de sellos como tal. El origen de palabra surge de juntar los términos griegos 'philo' (amor, amigo, amante) y 'atèleia' (exento de impuestos o tributo). Aunque no se tiene constancia de quiénes fueron los primeros coleccionistas de sellos, sí que existen noticias que hablan sobre personas, que pocos años después de que naciese el sello, publicaban anuncios en la prensa de la época solicitando intercambiar correspondencia con otras personas, con el fin de recibir sellos y así coleccionarlos.

Hoy día el coleccionismo de sellos sigue teniendo sus fieles seguidores. Cada año, en distintos países del mundo, se celebran exposiciones filatélicas que reúnen a aficionados de muchos países alrededor de estas pequeñas estampillas.

En España, la EXFILNA es un acontecimiento esperado cada año por los coleccionistas nacionales e internacionales, donde además de poder disfrutar de colecciones de particulares, se dan a conocer novedades, cada vez más innovadoras, que revolucionan el mundo de la filatelia.

El sello con el que Correos quiere homenajear a los coleccionistas filatélicos tiene como protagonista la famosa pintura *The Philatelist*, obra del pintor suizo François Barraud, del año 1929. Además, está impreso con un efecto lupa que lo hace más especial si cabe.



- **Fecha de puesta en circulación:** 5 de octubre de 2020
- **Procedimiento de impresión:** Calcografía y Offset
- **Soporte:** Estucado, engomado, fosforescente, mate
- **Formato del sello:** 47 x 63,50 mm (vertical)
- **Dentado:** 13 3/4 (horizontal) y 13 3/4 (vertical)
- **Formato de la Hoja bloque:** 150 X 104,5 mm (horizontal)
- **Valor postal:** 4 €
- **Tirada:** 125.000 Hojas bloque
- **Fotografía:** Nacho González



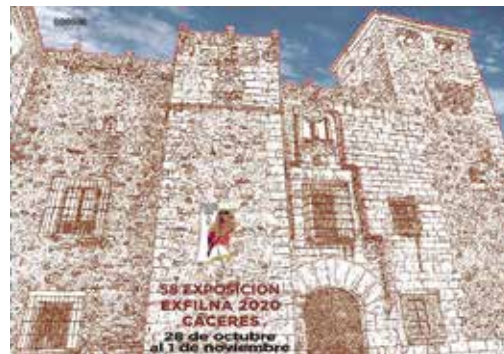
- **Fecha de puesta en circulación:** 9 de octubre de 2020
- **Procedimiento de impresión:** Offset
- **Soporte:** Estucado, engomado, fosforescente
- **Formato del sello:** 49,8 x 33,2 mm (horizontal)
- **Dentado del sello:** 12 3/4 (horizontal) y 12 1/2 (vertical)
- **Formato del pliego Premium:** 260 x 200 mm (horizontal)
- **Efectos en pliego Premium:** 8 sellos
- **Valor postal del sello:** 1,55 €
- **Tirada:** 176.000 sellos
- **Diseño:** Legión española y Filatelia

AMERICA UPAEP. Arquitectura. Rascacielos. Sky Line Madrid

EXFILNA 2020. CÁCERES



- **Fecha de puesta en circulación:** 13 de octubre de 2020
- **Procedimiento de impresión:** Offset + troquelado + plegado
- **Soporte:** Estucado, engomado, fosforescente
- **Formato del sello:** 35 x 24,5 mm (horizontal)
- **Dentado:** 13 1/4 (horizontal) y 13 (vertical)
- **Formato del minipliego plegado:** 109 x 76,2 mm (horizontal)
- **Formato del minipliego desplegado:** 109 x 285 mm (vertical)
- **Valores postales:** Tarifa C (1 sello= carta normalizada hasta 20 gr Internacional)
- **Efectos en minipliego:** 6 sellos
- **Tirada:** 140.000 Minipliegos (840.000 sellos)
- **Diseño:** Juan A. González (Filatelia)



- **Fecha de puesta en circulación:** 28 de octubre de 2020
- **Procedimiento de impresión:** Calcografía a buril tradicional + offset
- **Soporte:** Estucado, engomado, fosforescente, mate
- **Formato del sello:** 40,9 x 28,8 mm
- **Dentado:** 13 3/4 (horizontal) y 13 1/4 (vertical)
- **Formato de la Hoja bloque Plegada:** 136,9 x 95,6 mm
- **Formato de la Hoja bloque Desplegada:** 300 x 95,6 mm
- **Valor postal:** 3,80 €
- **Tirada:** 138.000 Hojas bloque
- **Grabador:** Jorge Soto

Se cumplen cien años de aquel día en el que Su Majestad, el Rey Alfonso XIII, firmó el Real Decreto de creación del Tercio de Extranjeros. El 20 de septiembre de 1920 se alistó el primer legionario que prestaría sus servicios de forma abnegada a España y a sus ciudadanos. Durante este siglo, este cuerpo que nació de las batallas que la España de Alfonso XIII tenía que librar en Marruecos, ha pasado de ser un cuerpo de voluntarios a ser uno de los estandartes de las Fuerzas Armadas.

Basándose en el llamado "Credo de la Legión", inspirado en un código de conducta samurái, los legionarios se rigen por un espíritu de "unión y socorro, compañerismo, disciplina, combate, sufrimiento y dureza" en otros grandes valores. Son también muchos los símbolos legionarios que han sobrevivido a lo largo del tiempo y a multitud de batallas. Símbolos como la famosa cabra, singular mascota después de que lo fueran otros animales, o el "chapiro", el tradicional gorro con borla inspirado en los usados por las tropas de Isabel II. Su paso rápido en los desfiles es también conocido y esperado por su marcialidad y su espectacularidad. En 1990 se vivió un hito histórico en este cuerpo: la entrada de la primera mujer, Pilar Hernández Frutos, que se convirtió en la primera "dama legionaria".

Por todo esto, Correos emite un nuevo Pliego Premium dedicado a la Legión y al centenario de su creación en el que podemos ver un sello que representa el pasado y el presente de este cuerpo con imágenes de legionarios de los primeros tiempos y, también, los que hoy día se siguen dejando la piel por España.

Las imágenes que conforman el Pliego Premium demuestran ese espíritu legionario que no se ha visto mermado por el paso del tiempo. Las trincheras de ayer y de hoy, la alerta y la defensa siguen presentes en unos hombres de los que nadie duda del grito que se les puede escuchar en sus desfiles: "legionarios a luchar, legionarios a morir".

El 7 de julio de 2019, en la 43ª sesión del Comité de Patrimonio Mundial de la UNESCO, el Paisaje Cultural del Risco Caído y las Montañas Sagradas de Gran Canaria, pasaron a formar parte de esta importante lista. El sello, una calcografía que tiene como motivo principal uno de los picos montañosos de este lugar, está enmarcado en una hoja bloque con una vista general del paisaje.

Este lugar está plagado de lugares espectaculares, como las cuevas donde se pueden observar manifestaciones humanas desde épocas ancestrales. Algunas de estas cuevas se pueden ver en la margen izquierda del curso bajo de Barranco Hondo, un entorno muy rico en vestigios paleontológicos. Conocido también como Risco Maldito, este antiguo poblado se encuentra abandonado desde mediados del siglo XX. Una de las cuevas, la conocida como C6, se cree que era un almogarén o lugar de reunión de los Faycanes, sacerdotes. La cueva tiene la particularidad de poseer una estructura abovedada y contar con un orificio artificial que al recibir la luz del amanecer produce un efecto óptico peculiar sobre las imágenes impresas en la pared de la cueva.

El centro montañoso de la isla, tiene especial interés por su morfología y su biodiversidad. También, es el punto de encuentro de dos culturas que son el origen de la sociedad canaria actual: una cultura procedente del norte de África, que probablemente llegan a Gran Canaria en torno al cambio de era y una civilización europea en los albores de la Edad Moderna. De esta simbiosis cultural surgieron muchos elementos y tradiciones, algunos quedaron en el olvido, y otros, como la dimensión sagrada que se le da a estas montañas, permanecen en nuestros días. Como se puede apreciar en esta hoja bloque, este lugar transmite una gran espectacularidad y también, cierto halo de magia.

## EXFILNA 2020. Cáceres

La Exposición Filatélica Nacional, conocida como EXFILNA, se organiza todos los años desde 1963 y es el evento filatélico más importante de España. Patrocinada por Correos y organizada por la Federación Española de Sociedades Filatélicas (FESOFI), tiene carácter competitivo. En las distintas categorías puede participar cualquier coleccionista que pertenezca a una de las sociedades que forman parte de la FESOFI, así como coleccionistas portugueses con un máximo de dos colecciones por participante.

Este año, el lugar escogido ha sido Cáceres, sin embargo, debido a la Covid-19, este 2020 se celebra de manera virtual.

Como cada año, Correos realiza una emisión especial con motivo de este importante evento para el mundo filatélico. La hoja bloque que conmemora la EXFILNA 2020 incluye una vista exterior y un detalle de uno de los frescos del Palacio de los Golfines. Este palacio es el más grande de la ciudad de Cáceres ocupando el espacio de casi una veintena de casas. Su espectacular fachada une tres estilos arquitectónicos diferentes: el gótico, el renacentista y el plateresco. En la fachada principal se pueden ver dos escudos diferentes: el de los Reyes Católicos, quienes eligieron este lugar como residencia cuando visitaban la ciudad, y el escudo de los Golfines sujetado por dos ángeles. Las imágenes que componen la hoja bloque, en forma de desplegable, están realizadas con la técnica de grabado a buril en reconocimiento al trabajo pausado y detallista de los grabados tradicionales.

Esta emisión tiene también una peculiaridad que nos lleva al pasado con el uso de las sobreimpresiones. Se realizaban en los sellos bien para marcar una sobretasa o para añadir, como en este caso, una sobreimpresión que afectaba al diseño. En este caso, el diseño se ha modificado con un sobreimpreso: "Exfilna virtual por COVID".

## AMERICA UPAEP.

### Arquitectura. Rascacielos. Sky Line Madrid

Desde el año 1989, cada uno de los operadores postales que integran la Unión Postal de las Américas y Portugal emite todos los años un sello sobre un tema en común, que el presente año está dedicado a la arquitectura. Correos ha optado por la emisión de un minipliego formado por seis sellos dedicados a los rascacielos de forma que forman el *sky line* más actual de Madrid. Los rascacielos forman parte de la zona conocida como *Cuatro Torres Business Area* (CTBA), un parque empresarial a orillas del Paseo de la Castellana cuya construcción se realizó entre los años 2004 y 2009. La Torre Cepsa, en primer plano en la hoja bloque, es conocida también como Torre Foster, por su arquitecto, Norman Foster. Es el segundo edificio más alto de España con 248,3 metros y 49 plantas. Su estructura está realizada a base de hormigón y acero, revestido de placas de acero en el perímetro que sostiene y rodea la zona de oficinas, que a su vez, está revestida de vidrio. El rascacielos de lado posterior izquierdo es la conocida como Torre PWC, de 236 metros y 52 plantas, firmada por los arquitectos españoles Carlos Rubio Carvajal y Enrique Álvarez-Sala Walther. Su planta es aproximadamente la de un triángulo equilátero cuyos lados son curvos y alberga en la actualidad el hotel EuroStars Madrid Tower y la firma de consultoría PwC. El tercer rascacielos es la Torre Espacio, diseñada por Leoh Ming Pei y Henry N. Cobb. Su estructura se erige sobre una planta de forma cuadrangular que se transforma de forma gradual en una forma similar a la intersección de las funciones seno y coseno, logrando que la fachada sea dinámica y que la imagen del edificio sea distinta desde cada lugar de la ciudad.

Oculto tras la Torre Cepsa se encuentra el cuarto rascacielos, la Torre de Cristal, cuyo autor es el arquitecto Cesar Pelli.

Al complejo de las cuatro torres se sumará en el futuro un quinto rascacielos, la Torre Caleido, actualmente en construcción, que alcanzará los 181 metros de altura.





CÁCERES  
28 OCTUBRE 2020  
Primer día de circulación

- **Fecha de puesta en circulación:** 28 de octubre de 2020
- **Procedimiento de impresión:** Offset + golpe en seco
- **Soporte:** Estucado, engomado, fosforescente
- **Formato del sello:** 28,8 x 40,9 mm (forma de escudo)
- **Dentado:** 13 1/4 (horizontal) y 13 (vertical)
- **Formato del pliego Premium:** 260 x 200 mm (horizontal)
- **Efectos en pliego Premium:** 6 sellos
- **Valor postal:** Tarifa 1,55 €
- **Tirada:** 138.000 sellos
- **Diseño:** Signe S.A.



MADRID  
4 NOVIEMBRE 2020  
Primer día de circulación

- **Fecha de puesta en circulación:** 4 de noviembre de 2020
- **Procedimiento de impresión:** Offset
- **Soporte:** Autoadhesivo fosforescente
- **Formato del sello:** 24,5 x 35 mm
- **Efectos en pliego:** 50
- **Valor postal del sello:** Tarifa A (1 sello= carta normalizada hasta 20 gr España)
- **Tirada:** Ilimitada (2.160.000 sellos)
- **Diseño:** Zingular

NAVIDAD 2020. 75 años Asociación Belenistas de Madrid, Belenes regionales escenas y Belén cántabro de Cudón

MÚSICA: GÉNEROS MUSICALES. Clásica. Ludwig van Beethoven



- **Fecha de puesta en circulación:** 5 de noviembre de 2020
- **Procedimiento de impresión:** Offset + cold foil (Pliego Premium)
- **Soporte:** Autoadhesivo fosforescente
- **Formato de los sellos:** 24,5 x 35 mm (vertical) y 35 x 24,5 mm (horizontal)
- **Efectos en pliego:** 50 sellos adhesivos
- **Efectos en pliego premium:** 6 sellos de 75 años Asociación Belenistas de Madrid
- **Valores postales:** Tarifa A y Tarifa B
- **Tirada:** Ilimitada
- **Diseño:** Asociación de Belenistas de Madrid, Belén de Cudón



- **Fecha de puesta en circulación:** 9 de noviembre de 2020
- **Procedimiento de impresión:** Offset + troquelado + audición musical fragmento 5º sinfonía
- **Soporte:** cartón engomado de 320 gr/m2
- **Formato del sello:** 36 mm (circular)
- **Dentado:** 13 1/2
- **Formato de la Hoja bloque:** 138 mm (circular)
- **Valor postal del sello:** 4 €
- **Efectos en pliego:** 1 Hoja bloque
- **Tirada:** 140.000 Hojas bloque
- **Diseño:** Juan A. González (Filatelia)

Uno de los pilares fundamentales para el buen funcionamiento de una sociedad, es el cumplimiento de una serie de principios que todo ciudadano debe cumplir, respetar y compartir. Estos principios son los que conocemos como Valores Cívicos, a los que Correos cada año dedica un sello para concienciar y sensibilizar a la población. Este año el sello está dedicado a la Violencia de Género.

NO. Un NO en mayúsculas es lo que está emisión quiere dejar claro. La Violencia de Género es una de las mayores lacras de nuestra sociedad. Desde 2003, año en el que se empezaron a contabilizar los crímenes mortales de género, más de mil mujeres han sido asesinadas por el simple hecho de ser mujer.

Este dramático recuento gubernamental comenzó en el año 2003 con datos del Instituto de la Mujer. Eran los primeros datos rigurosos y con un sistema correcto de recogida, por lo que se pudo establecer un informe oficial a partir de esa fecha. Hasta ese momento el conteo lo venían haciendo desde hace muchos años las asociaciones de mujeres con la ayuda de los medios de comunicación.

Pero son muchas más, fueron muchas más antes de esa fecha y debemos evitar que sean muchas más las víctimas en un futuro. Queremos recordar que existe un número de teléfono al que poder llamar en el caso de sufrir algún tipo de maltrato o ser conocedor de que alguien lo está padeciendo. Este teléfono, el 016, es totalmente anónimo, no deja rastro en las facturas telefónicas y se borra automáticamente de la lista de llamadas en la mayoría de los terminales móviles.

El sello dedicado a decir NO a la Violencia de género, recoge una ilustración donde se pueden ver siluetas que representan mujeres de cualquier edad o raza.

Una mano blanca que quiere decir BASTA nos recuerda que esta sociedad no quiere seguir sufriendo estos hechos.

**Carmen Álvarez**

La Orden de los Fratres es considerada el origen de la Orden de Santiago. Según las referencias que se conservan de la época, fue el rey Fernando II de León en el año 1170 quien fundó la Orden de los Fratres, confirmada después por bula del Papa Alejandro III cinco años después. El objetivo inicial de esta Orden era apoyar la Reconquista cristiana de aquellas zonas que estaban ocupadas por los musulmanes en la Península Ibérica y defender a los peregrinos que realizaban el Camino de Santiago. Doce caballeros liderados por Pedro Fernández, señor de Fuenteladada, canónigo y militar español, al que se le considera fundador y primer maestro de la Orden de Santiago.

Por orden del rey leonés, "los Fratres" se ocuparon de manera especial de la defensa de la ciudad de Cáceres. En 1974, el emir almohade Yusuf-abu-Yacub atacó Cáceres, con la intención de restaurar el poder musulmán en nuestra Península. La ciudad, defendida por los Fratres de la Espada, fue tomada por el emir quien obtuvo la victoria y, además, acabó degollando a los defensores cristianos, dice la historia, en la conocida como la Torre de Bujaco. Aunque esos caballeros perecieron cumpliendo la función que se les había encomendado, la antigua Orden de los Fratres derivó en la Orden de Santiago, que tuvo un gran poder e influencia en España. Pertenecer a la Orden era signo de distinción social y representaba tener un alto poder adquisitivo. Las personas más destacadas de la Iglesia y la Nobleza copaban los cargos de la Orden santiagoista.

El Pliego Premium dedicado a la antigua Orden medieval, recoge unos sellos que representan a su escudo, en el que se pueden ver dos espadas cruzadas, símbolo que aún podemos en algún edificio de Cáceres, aunque en su vestimenta lucían una espada roja en tu pecho. El sello, rodeado de imágenes de la ciudad de extremeña, está impreso con golpe seco que lo hace si cabe más especial.

## MÚSICA: GÉNEROS MUSICALES. Clásica. Ludwig van Beethoven

Un sello que se puede escuchar es la nueva emisión que Correos dedica a la música clásica. El sello, con forma de disco de vinilo, puede ponerse en un tocadiscos y reproducir la *Sinfonía número cinco en do menor op. 67*, interpretada por la Madrid Festival Orchester, bajo la dirección de Albert Skuratov.

Ludwig van Beethoven nació en Bonn (Alemania) el 16 de diciembre de 1770, por lo que este año se cumplen 250 años de su llegada al mundo. La melodía que reproduce el sello fue compuesta entre 1804 y 1808. Es una de las composiciones más populares e interpretadas de la música clásica. Consta de cuatro movimientos: empieza con un *allegro* de sonata, continúa con un *andante* y finaliza con un *scherzo* ininterrumpido, que comprende las dos últimas partes. Desde su estreno en el Theater an der Wien de Viena el 22 de diciembre de 1808, dirigida por el propio compositor, la obra adquirió un notorio prestigio, que aún continúa en la actualidad.

La música clásica nace como una forma de ruptura contra las reglas estrictas de la música barroca que se caracterizaban por su estructura horizontal donde varias melodías se superponían a la vez. Contrasta con el período anterior por composiciones menos pesadas y por el hecho de tener solo una melodía principal, que era la que guiaba a todos los instrumentos. Esto hace que se conserve un mismo ritmo en una sucesión de acordes de estructura vertical llamada homofonía.

Volviendo a los discos de vinilo, en los últimos años el volumen de negocio de la venta de los mismos, había alcanzado una cifra que no se veía desde los años 90. Este sello recoge elementos clásicos como una sinfonía de Beethoven o la forma de un disco de vinilo, y otros tan innovadores como el hecho de que un sello pueda escucharse en un tocadiscos.

## NAVIDAD 2020. 75 años Asociación Belenistas de Madrid, Belenes regionales escenas y Belén cántabro de Cudón

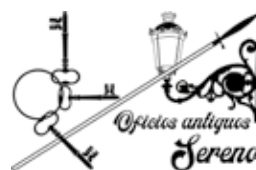
La Navidad es uno de los momentos más especiales del año. Los dos sellos emitidos por Correos están específicamente relacionados con los belenes navideños. En 1955 apareció el primer sello dedicado a la Navidad, con una imagen de la obra de El Greco "La Sagrada Familia". Sin embargo, fue en 1959 cuando la serie *Navidad* se comenzó a emitir ininterrumpidamente.

El primer sello está dedicado a los **75 años de la Asociación e Belenistas de Madrid** con la representación de un belén realizado por el artista madrileño José Mayo Lebrija para homenajear a la Asociación de Belenistas por este aniversario. Esta asociación nació en 1945 cuando un grupo de amigos se reunió para montar belenes en calles y locales de Madrid para promocionar esta tradición, que hoy cuenta con más de seiscientos socios de distintas edades. La asociación recibe encargos para diseñar y montar belenes. El proyecto más destacado es el montaje del belén de la Real Casa de Correos, en la Puerta del Sol, sede del gobierno regional que la asociación monta desde hace 17 años.

El segundo sello, inaugura una nueva serie dedicada a las escenas de los diferentes belenes de España. Para este 2020 se ha elegido al **belén de Cudón**, uno de los belenes más singulares de nuestro país. Su autor, Ángel Bolado, ha creado casi un millar de figuras y su voluntad de verosimilitud lo ha llevado a dotar a trescientas de ellas de movimiento. Su realismo y detalle queda reflejado en la imagen escogida para el sello. Se trata de un grupo de hombres que realizan el famoso orujo de Liébana. El aguardiente de esta región pasa por ser el primero que se elaboró en nuestra geografía, y sus orígenes se remontan al siglo XIV. La alquitara de cobre que se distingue sirve para calentar los hollejos de uva en un proceso que puede alargarse hasta doce horas. Ambos sellos hacen un homenaje a una afición que requiere paciencia, dedicación, prestar atención a los detalles e ir construyendo un pequeño universo diferente cada año.



- **Fecha de puesta en circulación:** 10 de noviembre de 2020
- **Procedimiento de impresión:** Offset + pop up díptico cubierta + troquel
- **Soporte:** Estucado, engomado, fosforescente
- **Formato del sello:** 46,7 x 60,6 mm
- **Dentado del sello:** 13 3/4 (horizontal) y 13 1/4 (vertical)
- **Formato de la hoja bloque plegada:** 144 x 115 mm
- **Formato de la hoja bloque desplegada:** 288 x 115 mm
- **Valor postal:** 3,80 €
- **Tirada:** 125.000 hojas bloque
- **Diseño:** Juan A. González (Filatelia)



Madrid  
10 noviembre 2020  
Primer día de circulación

- **Fecha de puesta en circulación:** 10 de noviembre de 2020
- **Procedimiento de impresión:** Offset + troquel + metalizado
- **Soporte:** Estucado, engomado, fosforescente
- **Formato del sello:** 28,8 x 73,7 mm
- **Formato del Pliego Premium:** 260 x 200 mm
- **Efectos en Pliego Premium:** 6
- **Valor postal:** 3 €
- **Tirada:** 138.000 sellos
- **Diseño:** Repro art

# OS ANIMAMOS A PARTICIPAR EN UN NUEVO CONCURSO FILATÉLICO

Volvemos a recabar vuestra opinión sobre contenidos filatélicos que alojamos en nuestra revista. Correos publica en estas fechas el libro anual "Valores en el Tiempo", que recoge todas las emisiones filatélicas que ha puesto en circulación este año.

La cuestión que planteamos para este concurso es muy sencilla:  
¿Nos podrías decir cual es la emisión de 2020 que más te ha gustado?

Fecha máxima de recepción de cupones: 1 de febrero de 2021

## SORTEAMOS

Como premio ofrecemos 2 libros "Valores en el Tiempo" a cada una de las personas que contesten y sean afortunadas en el sorteo entre todos los cupones que recibamos.



Siguiendo la serie filatélica *Oficios Antiguos* con la que en años anteriores Correos dedicó sellos a oficios como el de minero, vidriero o alfarero, este año será el singular oficio de sereno el protagonista de esta emisión.

El Pliego Premium recoge algunos de los elementos más representativos de esta profesión, como la gorra o el llavero. Los sellos, troquelados con forma de llave y con una impresión metalizada, cuelgan de ese llavero, compañero inseparable del sereno.

Se tiene noticias de esta profesión desde al menos 1715, creándose el Cuerpo de serenotes el 12 de abril de 1765. Su primera regulación conocida es el Real Decreto de 16 de septiembre de 1834. Los serenotes debían vivir en el barrio donde trabajaban, no tener antecedentes penales, entre 20 y 40 años y no tener otro trabajo que le impidiera estar trabajando por la noche.

Debían ser nombrados por la policía y ser personas de total confianza, puesto que se encargaban de la seguridad de los bienes y las personas. En sus inicios, las funciones que tenían era activar el alumbrado de la gran ciudad y hacer rondas nocturnas para preservar la seguridad en las calles. Con el tiempo, comenzaron a desempeñar otras funciones, como la de acompañar a los vecinos a sus casas y vigilar que no hubiera delincuentes por el vecindario.

Su uniforme consistía en un capote gris que más tarde pasaría a ser una bata del mismo color, una gorra de plato, un chuzo (palo para defenderse), un silbato y un manojo de llaves como el que se representa en el Pliego. Su presencia era fundamental a partir de las diez de la noche, cuando para entrar en la vivienda era necesario que el sereno abriera el portal. La persona que quería entrar en la vivienda alzaba el grito de "sereno" y éste acudía a su encuentro. Esta profesión se extinguió en los años setenta aunque los que la conocieron nunca la podrán olvidar.

El sello dedicado a la Arquitectura Urbana, en este caso, al Hipódromo de la Zarzuela, está enmarcado en una hoja bloque en formato díptico, que despliega en un pop-up una reproducción de la cubierta de las gradas de este recinto.

Son estas gradas uno de los elementos más destacados de esta construcción por su cubierta, hecha con láminas de hormigón armado en forma de hiperboloides, que con sólo 5 cm de espesor en el extremo de los voladizos, soportan todos los elementos sin refuerzos simplemente con un anclaje posterior. Esta cubierta es uno de los motivos fundamentales para convertir el Hipódromo en Patrimonio de la Humanidad.

El Hipódromo de la Zarzuela, que se encuentra enclavado en el monte de la Zarzuela, fue diseñado por los arquitectos Carlos Arniches, Martín Domínguez y por el ingeniero Eduardo Torroja. La construcción comenzó en 1935, aunque no se inauguró hasta mayo de 1941, debido a la Guerra Civil. Es destacable la actuación de Eduardo Torroja, que consiguió integrar el conjunto en el paisaje y unificar las diferentes dependencias que constituyen el hipódromo, respetando a la vez las necesidades funcionales que le habían planteado. Es su obra más conocida internacionalmente y constituye un importante exponente vanguardista, así como un referente en las investigaciones tecnológicas sobre nuevos materiales para la construcción.

El Hipódromo de La Zarzuela, declarado Bien de Interés Cultural en 2009, fue restaurado por Junquera Arquitectos con el objetivo de recuperar los valores esenciales del proyecto, las obras finalizaron en 2015. El sello que Correos dedica al hipódromo madrileño, como adelanto además a su 80 cumpleaños que celebrará en 2021, representa un momento de las carreras de caballos que aún hoy día se siguen celebrando en sus instalaciones.

El Hipódromo de la Zarzuela es una de las atracciones más destacadas de Madrid. Por su pista corren los mejores purasangres y sus premios atraen a los grandes jockeys del país.

## Cuestionario

### CUÉNTANOS...

► ¿Cuál es la emisión de 2020 que más te ha gustado?


## SORTEO REVISTA "SELLOS Y MUCHO MÁS"

Como premio ofrecemos 2 libros "Valores en el Tiempo" gratis a cada una de las 2 personas que contesten y sean afortunadas en el sorteo entre todos los cupones que recibamos.

### PREMIO SOLO POR PARTICIPAR

DNI / NIF  N.º de abonado / cliente

Fecha de nacimiento

Nombre

Apellidos

Vía / calle

N.º Escalera Piso/puerta CP

Localidad  Provincia

Tel.  Móvil

E-mail

Responsable: Correos, NIF: A-83052407 y domicilio social en Vía Dublín nº 7 (Campo de las Naciones) 28070 Madrid (España)

1º Finalidad: Prestación del servicio objeto de contratación Legitimación: Ejecución de la relación contractual

2º Finalidad: Comunicación a las AAPP y tribunales a solicitud legal Legitimación: Cumplimiento de una obligación legal

3º Finalidad: Estudios estadísticos y analíticos y encuestas de satisfacción Legitimación: Interés legítimo

4º Finalidad: Ofertas y promociones de productos y servicios de Correos Legitimación: Interés legítimo

Origen de los datos: Datos facilitados por el usuario en la solicitud del servicio y derivados de su prestación

Plazo de conservación: Durante el plazo de prescripción de las acciones una vez finalizado el servicio. 5 años para las acciones personales que no tienen plazo fijado

Derechos: Puede revocar su consentimiento o ejercer sus derechos de acceso, rectificación, supresión, portabilidad, limitación al tratamiento al correo electrónico derechos.protecciondatos.correos.es o a la dirección arriba indicada

Más información sobre RGPD: [http://www.correos.es/es/satellite/site/página-1363201419357/sidioma=es\\_ES](http://www.correos.es/es/satellite/site/página-1363201419357/sidioma=es_ES)

Complete el cupón, corte por la línea de puntos y envíelo a Servicio Filatélico de Correos - Vía Dublín, 7 - 28042 Madrid

**Vigencia de la promoción: 1 de Febrero de 2021**

Consulte las bases en [www.correos.es](http://www.correos.es)

Consulte las bases en la misma url del modelo de cupón

Gracias por depositar su confianza en el Servicio Filatélico de Correos



## AVANCE 2021\*

1º TRIMESTRE	
ENERO	
4-Enero	12 meses 12 sellos. Pontevedra
7-Enero	Turismo
8-Enero	Efemérides. 125 años de la Asociación de la Prensa de Madrid
11-Enero	Efemérides. Centenario Club Atlético Osasuna (1920-2020)
14-Enero	Maravillas del Mundo Moderno. Coliseo romano
23-Enero	Efemérides. Centenario del Deportivo Alavés. 1921-2021
FEBRERO	
1-Febrero	12 meses 12 sellos. Bizkaia
1-Febrero	Efemérides. 80 aniversario RENFE
4-Febrero	Día de .....
26-Febrero	Disello: ganadores categoría general y juvenil
MARZO	
1-Marzo	12 meses 12 sellos. Segovia
11-Marzo	Pueblos con Encanto 2021
19-Marzo	Patrimonio Mundial. Centro histórico de Toledo Prueba de artista
22-Marzo	Gastronomía D.O.P. Illes Balears
23-Marzo	Museos 2021 Museo Nacional de Arte Romano. Mérida Museo Vivanco de la cultura del Vino. La Rioja A Determinar
29-Marzo	Camino interior del País Vasco y La Rioja
30-Marzo	Efemérides. 140 años de la Estación de Delicias. Madrid
ANDORRA 2021 *	
ENERO	
4-Enero	Serie Básica
15-Enero	Esdeveniment. Homenatge als esforços de tothom enfront de la COVID-19
FEBRERO	
12-Febrero	Cultura popular. Arlequins de Canillo
MARZO	
8-Marzo	Dones andorranes. Sra. Arana
1º Trimestre	Tarjeta del Correo
14-Enero	Maravillas del Mundo Moderno. Coliseo romano
4-Febrero	Día de .....

\* Programa provisional sujeto a cambios



## Reconocimiento a La Legión

La Legión cumple cien años de compromiso al servicio de España y los españoles bajo el lema "Legionarios a luchar. Legionarios a morir". Lo celebra con la mirada siempre puesta en los retos operativos a los que el Ejército se enfrenta para adaptarse al futuro.

La Legión fue creada mediante el RD del 28 de enero de 1920, con el nombre de «Tercio de Extranjeros». El objetivo era hacer frente a la dureza de los combates en la Guerra del Rif. Un Cuerpo que fuera capaz de contagiar su moral de victoria al conjunto del Ejército. No obstante, se considera como fecha de fundación la del alistamiento del primer legionario, el 20 de septiembre de 1920.

Para celebrar el centenario de este cuerpo, se ha emitido un sello en la que se combinan dos imágenes resumen del paso del tiempo: en la primera, en blanco y negro, vemos a un legionario en los inicios del cuerpo, la segunda, en color, nos lo muestra en la actualidad. Además se incluye la leyenda: "Cien años de valor, el valor de cien años".

Así mismo, se pone en circulación una carpeta filatélica con una tirada limitada a 1000 ejemplares que incluye: 4 sellos conmemorativos del 50 aniversario, sobre del primer día de circulación, de este año, y el sello que se ha emitido hace pocos meses, con un precio de venta de "la carpeta" de **25€ con IVA.**

## La historia del correo en Madrid

Estamos de enhorabuena. Ramón María Cortés de Haro, académico de número de la Real Academia Hispánica de Filatelia e Historia Postal e insigne filatelista, ha publicado ya su último libro titulado "Madrid 1561-1856: Correos reales y correspondencia pública". Una obra en la que el autor recorre la historia del correo en Madrid, desde su fundación como villa y corte por Felipe II, cuando estableció su residencia permanente en la capital, hasta el año en el que el franqueo previo por medio de sellos se hace obligatorio para toda correspondencia pública. La obra cuenta con numerosos ejemplos de cartas y sobrescritos, algunos incluso rubricados por los propios monarcas, que ilustran a la perfección el contenido de la obra, logrando que su lectura sea mucho más amena e interesante.





## La Caldereta de Cordero extremeña, primer estuche filatélico de la serie “Gastronomía. España en 19 platos”



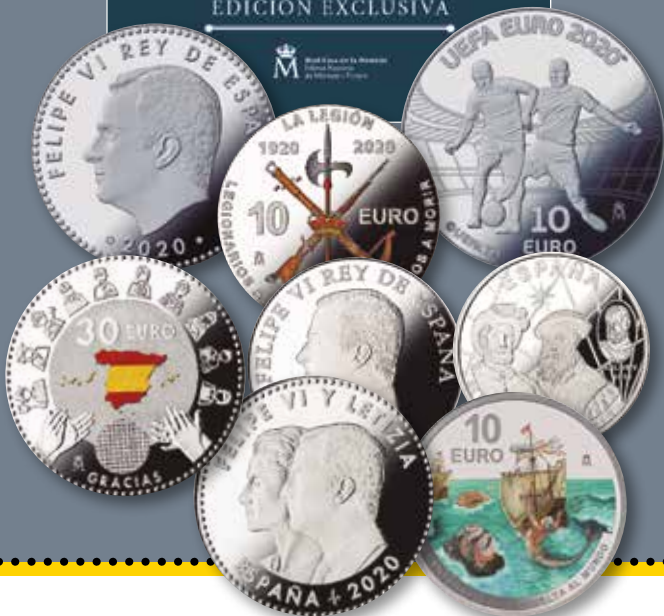
Comienza una nueva serie filatélica que selecciona 19 exquisitos platos de la gastronomía española, representativos de cada una de las CC AA y de las cocinas de sus chefs más reconocidos. Con cada sello, con cada emisión se realizará un estuche exclusivo confeccionado a partir de él, para mirar, oler y degustarlo junto a una pieza singular de cocina. Lo inauguramos con “La Caldereta de Cordero” y un “Plato personalizado” a la Filatelia, a Extremadura, cuyo

motivo es el Teatro Romano de Mérida.

Tanto el “plato personalizado” realizado en porcelana blanca vitrificada, como la Hoja Bloque con sabor/olor a cordero y que, gracias a la realidad aumentada, permitirá a través de un vídeo tutorial conocer cómo se elabora esta receta, están contenidos en un **Estuche Filatélico Coleccionable**, de lomo compacto y troquelado de media luna en portada.

Con motivo de la EXFILNA Virtual Cáceres 2020, se inicia este primer coleccionable con tirada limitada a 260 unidades, por tan solo **30 €.**  
**CON IVA.**

## Colección de monedas *eventos del 2020*



El Servicio Filatélico ofrece un estuche de abono que recoge los acontecimientos más relevantes ocurridos en el año, representados en 4 monedas de plata emitidas por la FNMT y seleccionadas por Correos. Desde el año 2014, Correos viene ofreciendo en 4 monedas conmemorativas de plata los hechos más relevantes acaecidos en el año.

El producto “Selección de monedas 2020” incluye:

- Moneda conmemorativa del 100 Aniversario de la Legión Española
- Segunda Moneda conmemorativa del aniversario de la vuelta al mundo de Juan Sebastián Elcano.
- Moneda conmemorativa del Campeonato Europeo de Fútbol (Eurocopa) 2020.
- Moneda de agradecimiento a todas las personas y colectivos profesionales en la lucha contra el Covid-19

Además, el producto “selección de monedas 2020” incluirá como regalo la moneda no circulada conmemorativa de 2 euros dedicada al Mudéjar, incluida en cada estuche que se adquiera.

- **Descuento por abono: si usted se abona o está ya abonado, el precio del producto será de 250€ con IVA y, en cambio, si usted lo adquiere sin abonarse, de forma esporádica, será de 260€ con IVA.**

La emisión de este estuche se limita a 300 unidades y solo se comercializará a través del Servicio Filatélico. Tendrán preferencia en la compra, hasta agotar existencias, todos aquellos clientes que sean abonados.



Su debut tuvo lugar en el año 1920, siete años después de la fundación de la Federación. Ocurrió durante los Juegos Olímpicos de Bruselas, donde además consiguieron un merecido segundo puesto con su correspondiente medalla de plata. Hitos importantes del combinado español fueron su primera Eurocopa, que ganó en el año

## Carpeta de recuerdo La Selección de Fútbol cumple 100 años

1964, y que en 1982 España se convirtió en la anfitriona del Mundial de Fútbol.

Tras conseguir el oro en los Juegos Olímpicos de 1992, España entra en la época contemporánea donde brillará con luz propia.

En 2008, con Luis Aragonés como técnico, la Selección se hizo con la segunda Eurocopa de su historia, que no sería la última, ya que en 2012 la conseguiría de nuevo. Pero dos años antes, en 2010, levantaría por fin la Copa del Mundo en Sudáfrica, el mayor título de su historia. La copa es precisamente la protagonista de

la hoja bloque que Correos ha dedicado a la Selección en su centenario. El sello se presenta con una calcografía del escudo de *la Roja*, color en el que irá reproducido en la prueba de artista que acompaña a esta emisión.

El servicio filatélico de Correos también ha puesto en circulación una carpeta filatélica con una tirada limitada a 1.000 ejemplares que incluye prueba filatélica de este año, hoja bloque de este año, hoja bloque campeones del mundo y dos hojas bloque más de la historia de la selección española, con un precio de venta de **30€ con IVA**.

## No puedes olvidar los sellos del 2020

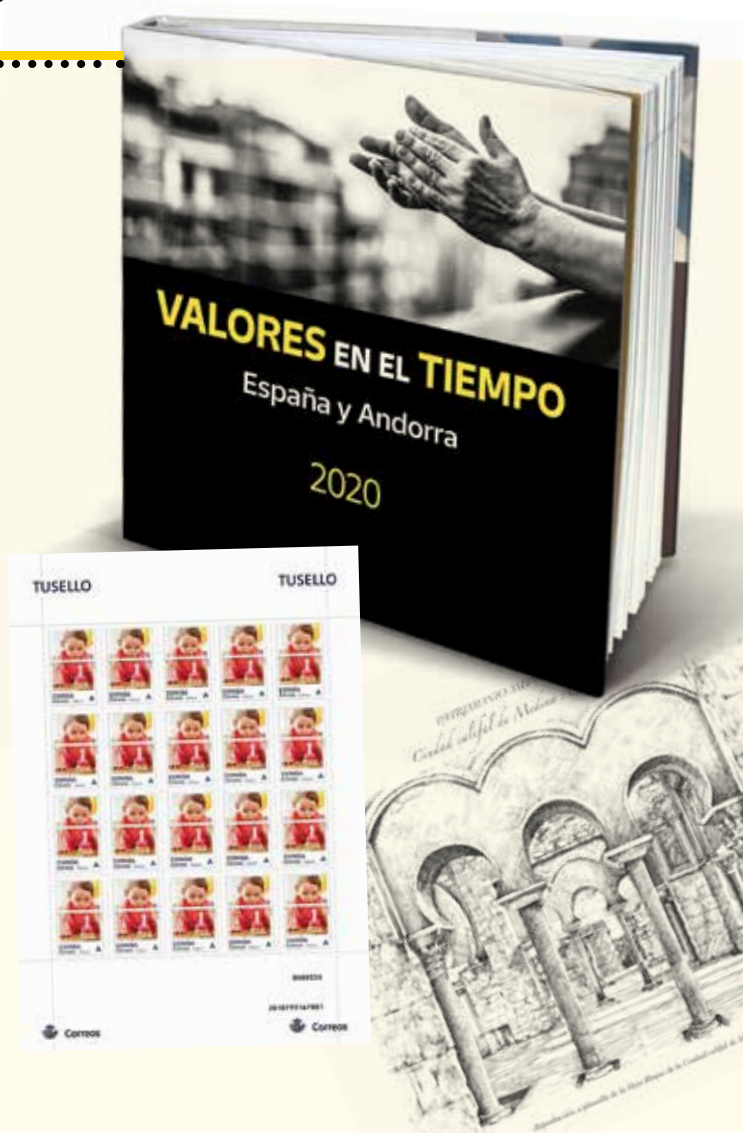
EN VENTA A PARTIR DEL 16 DE NOVIEMBRE

Ya se puede adquirir el libro "Valores en el Tiempo 2020" que este año hace hincapié en el reconocimiento del coleccionismo, la lucha contra el Covid y la visibilidad de la mujer. Se comercializa en la versión clásica de siempre con sellos, pero ahora también con opción bilingüe español/inglés, al mismo PVP. En él se incluyen también las reproducciones de todos los matasellos de primer día de circulación y espacio libre y filoestuches para colocar las pruebas de artista. Solo el valor facial de los sellos que incluye supera los 210€.

**PVP CON SELLOS:** 180 € con IVA. (Abonados al Servicio Filatélico: 165 € con IVA) · **PVP SIN SELLOS:** 45 € con IVA.

### Regalos:

- Este año, con la compra se incluye un regalo especial para todos los clientes del Servicio Filatélico: un grabado de Medina Azahara para a todos los que compren libro con sello, tanto venta de abono como esporádica.
- Y, por primera vez, además se ofrece un obsequio exclusivo para abonados o aquellos que se abonen al libro anual con sellos. Encartamos en el libro anual un folio explicando la promoción y la forma de acceder a la web: Pliego *Tusello*, (formato sello con viñeta) gratuito.





# Nuevo año, nuevos sellos

En este 2021 que llega, decimos adiós a series que nos han acompañado varios años y damos la bienvenida a otras nuevas, además de continuar con otras que ya son un clásico de la Filatelia.

Hay dos series que despedimos en el 2021: "12 meses, 12 sellos" que termina con la emisión de "12 meses, 12 sellos. Salamanca", después de haber incluido en su serie todas las provincias de España. La otra, a la que decimos adiós, es "Maravillas del Mundo Moderno", que finaliza con el sello dedicado al Coliseo Romano.

Una serie del 2020 que aparece con fuerza en 2021 es la relativa a "España en 19 platos", con 3 nuevas Hojas Bloque, pudiendo adelantar que la primera estará dedicada a Madrid con su cocido.

La naturaleza y la sostenibilidad serán protagonistas de varias emisiones como *Disello*, la serie Europa con fauna en peligro de extinción, *Mail Art* dedicado a la tierra son algunos de los sellos que nos esperan.

También se emiten varias series clásicas que nos transportan a diferentes poblaciones de España, como Pueblos con Encanto, DOP que este año será Illes Balears, el Camino del País Vasco y La Rioja, dos catedrales que cumplen años, 700 y 800 años respectivamente, como Palencia y Burgos, Museos o Patrimonio Mundial dedicado al Centro histórico de Toledo o el tribunal de la aguas de Valencia.

Este 2021 es Año Xacobeo y por ello tendrá un especial tratamiento filatélico, dedicándole una tira de sellos. También ha sido Lugo la ciudad elegida para celebrar la EXFILNA, respecto a la que podemos adelantar que su hoja bloque volverá, al igual que en este 2020, a tener un tratamiento de calcografía en buril tradicional



protagonistas de sellos, como el de Margarita Salas, las disciplinas de deporte femenino en equipo...

Recordaremos, también este 2021, los centenarios de diferentes equipos deportivos, como el Alavés o el Osasuna, o ferias como Arco. Sin olvidar el turismo que, a través de diferentes emisiones, mostrarán alternativas de turismo en España (balnearios, enológico, etc.).

Los personajes también tendrán cabida con homenajes a Pedro Fernández de Castro, Konrad Adenauer o Emilio Herrera.

combinado con aguafuerte, siguiendo la apuesta de Filatelia por recobrar tratamientos tradicionales. También dispondremos de ilustraciones hechas expofeso y algunas muy especiales, como la serie *Europa*, que estará diseñada por Jaime, un chico con autismo.

No nos olvidamos de los valores cívicos. Las mujeres seguirán siendo

Estamos trabajando para seguir innovando, tanto en formatos como añadiendo efectos a las diferentes emisiones (cuero, calcomanía, materiales nuevos, humo...), para que cada sello sea algo especial y relacionado con su temática. Unas saldrán y otras no, pero no nos rendimos y seguimos intentando cosas diferentes.





# Canje y desmonetización filatélica: el definitivo adiós a la peseta

**E**l 31 de diciembre del presente año finaliza el plazo para efectuar el canje de los efectos filatélicos marcados en pesetas. Un proceso que afecta a también a otros valores y medios de pago como monedas y billetes, en un proceso que se inició el año 2002 con la entrada en circulación del euro como unidad de cuenta y que se ha dilatado a lo largo de casi veinte años.

De esta forma, el sello en pesetas se despide definitivamente desde que hizo su aparición en 1872, cuando se acuñó la primera serie dedicada al rey Amadeo de Saboya, cuyo primer sello tenía el valor de doce céntimos de peseta.

A lo largo de su casi siglo y medio de existencia, los sellos en pesetas han sufrido otros procesos de desmonetización, al paso que marcaban las vicisitudes históricas del siglo XX o por otros motivos como el fraude, tal como le sucedió a la emisión que se dedicó en homenaje al nacimiento de Pablo Picasso en 1981, cuya falsificación obligó a la anulación de los efectos de la serie. Tras la Guerra Civil, fueron también desmonetizadas las emisiones realizadas durante la Segunda República y anteriormente, las que se realizaron durante el reinado de Alfonso XIII y todas las del siglo XIX.

Desde el año 2005 y hasta el 23 de septiembre de 2020, se ha solicitado un total de 52.638 peticiones de canje de sellos, con un total de 18.688.752 euros. En los últimos cuatro años ha habido



un aumento significativo en el número de peticiones, debido probablemente a la cercanía con la fecha límite para realizar esta solicitud.

**La Dirección de Filatelia, para dar un servicio acorde al incremento de estas necesidades, ha ampliado el servicio de canje presencial en la Unidad de Canje Central a lunes y jueves de 09:00 a 14:00 horas.**

Los canjes por valor mayor a 600 € no se pueden realizar en la Oficina, sino que se tienen que hacer directamente en la Unidad Central de Canje (ubicada en C/ Hiedra s/n -Edificio de Correos- 28070 Madrid). También se deben realizar en esta Unidad Central los canjes de estampillas, sellos de Andorra

y sobres, tarjetas y cartas-sobre con sellos previamente estampados, cuyo valor facial esté denominado sólo en pesetas. Cabe señalar que quedan excluidos de canje los efectos de las antiguas dependencias postales españolas, el importe de las sobretasas, así como los ya utilizados, los manipulados y los que hubieran sido matasellados.

**La Dirección de Filatelia se compromete a que todos los canjes solicitados hasta el 31 de diciembre sean admitidos y canjeados en meses posteriores. Pasada esta fecha no se admitirán más cambios.**





# Goya UN VIAJERO del Grand Tour

**Raquel Gallego García**

**La Experiencia del Grand Tour: el viaje de Goya a Italia, ha sido el trabajo de investigación seleccionado el presente año para su publicación dentro de la convocatoria de Ayudas a la Investigación, que convoca la Biblioteca de Correos y la Unidad de Documentación y Archivo Histórico. Una investigación que propuso su autora, Raquel Gallego, sobre el viaje que realizó Francisco de Goya en su juventud a Italia, utilizando la red de itinerarios del correo y de postas que existía en Europa en el siglo XVIII. El artículo a continuación, resume el argumento de su trabajo.**

La reforma del sistema postal, llevada a cabo por Pedro Rodríguez de Campomanes en el año 1761, supuso una decisiva evolución en los transportes que propició que los españoles pudiesen viajar de forma más rápida, cómoda y eficaz, tanto dentro como fuera de nuestras fronteras. Uno de estos viajes fue el denominado *Grand Tour*, que realizaban jóvenes artistas y eruditos a lugares señalados de Europa, como forma de completar su formación académica e intelectual.

Uno de estos viajeros fue Francisco

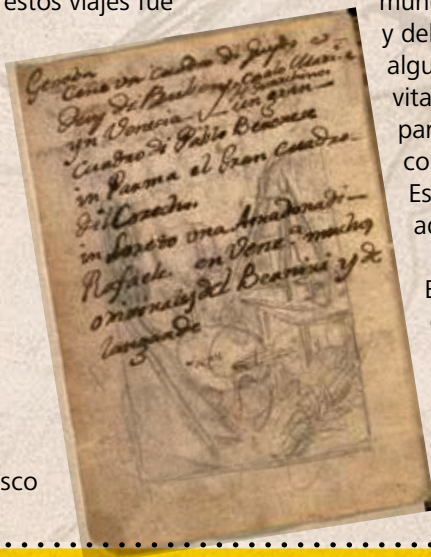


de Goya y Lucientes, quien se desplazó a Italia en 1769, donde permaneció hasta 1771 y del que conservamos el *Cuaderno italiano*, testimonio de al menos una parte de su estancia en tierras italianas. A diferencia de otros cuadernos que han llegado hasta nosotros, en el *taccuino* goyesco existen diversas referencias al viaje y se han anotado contactos casi siempre íntimamente relacionados con el mundo del transporte y del comercio, algunos de éstos de vital importancia para explicar la comunicación entre España e Italia en aquellos años.

Entre otros, Goya contó con el apoyo de algunos personajes de cierta relevancia que trabajaban para el correo

español y que anotó en su cuaderno, como Timoteo Martínez, oficial de la posta española en Roma, de Luis Martínez de Beltrán, responsable de la posta española en Génova y director de la oficina del Giro Real, además de asentista de tropas.

Goya dejó apuntados en el *Cuaderno italiano* varios listados de ciudades por las que pasó, donde enumera aquellas que más le gustaron encabezadas por Roma, Venecia, Bolonia y Génova, y a las que se suman otras que tuvieron un escaso interés entre los viajeros europeos del momento, enclaves secundarios como Ancona y Civitavecchia. Gracias a estas anotaciones hemos podido plantear algunas hipótesis fundamentándonos en las guías de viaje comprendidas entre 1761 y 1775, en los itinerarios postales y en la documentación archivística italiana para reconstruir los itinerarios a los que habría recurrido. Lo más posible es que se hubiese embarcado en el puerto de Barcelona, el más cercano al de Zaragoza, ciudad en la que el pintor está registrado junto a su familia en la Pascua de 1769, hasta llegar a Génova, donde cogió un canario o una faluca, las embarcaciones que habitualmente cubrían esta ruta. De ahí, hubiese proseguido en dirección al puerto de Civitavecchia, el más importante del Estado Pontificio, donde no sería de extrañar que hubiese realizado una cuarentena. Roma debió ser la ciudad en la que residió la mayor parte de estos



dos años ejercitándose en la pintura, asistiendo a las principales academias de la ciudad y entrando en contacto con la comunidad artística española de la metrópoli, que en aquellos años era bastante numerosa gracias a las pensiones ordinarias y extraordinarias que con regularidad concedió la Real Academia de Bellas Artes de San Fernando a partir de 1758. De forma paralela, vivió otras experiencias que contribuyeron a su formación como artista y como ser humano y se vio inmerso en un clima internacional en el que entabló relaciones que se podrían haber influido en la realización del cuadro *El sacrificio de Vesta*, un lienzo posiblemente creado para ser vendido a un viajero quizá francés del *Grand Tour*.

El viaje de regreso a España podría haber sido más dilatado, cuando Goya tenía una mayor información del funcionamiento de las postas en Italia y del idioma, y le habría permitido recorrer parte del centro y del norte de Italia. Durante el mismo, habría tenido ocasión de ver algunas obras de arte que recuerda sintéticamente en una anotación en la última página del cuaderno, muchas de las cuales se



pueden considerar elecciones en consonancia con las realizadas por la mayoría de los viajeros europeos que se aventuraron a ir a Italia. Goya señala crípticamente que estuvo en la iglesia jesuítica y en Santa Maria Assunta de Carignano de Génova, donde vio un cuadro de Correggio que podría ser *la Virgen de san Jerónimo* ubicado dentro de la Reale Accademia delle Belle Arti

de Parma. Menciona también un cuadro de Veronés en Venecia, que podría haber estado en Ca' Farsetti, en cuyo interior se conservaba una importante colección de modelos de Algardi y de Bernini mencionados por el aragonés y en la Santa Casa de Loreto, uno de los santuarios europeos más relevantes de la época visitado por muchos de los viajeros que iban a Italia.





# La riqueza del planeta a través de los sellos



**GERARDO GARCÍA RODRÍGUEZ**, filatélico e Ingeniero de Montes.



algunas veces, le llegaban cartas de laboratorios extranjeros que despertaban mi curiosidad por los sellos que llevaban pegados. Mi tío me explicaba entonces los personajes de la historia que reflejaban esos sellos y a la vez me enseñó a meter en agua los recortes de los sobres para despegarlos sin dañarlos.

Así, empecé a coleccionar sellos y a conocer a través de ellos a Juan de la Cierva, el Pilar de Zaragoza y otros acontecimientos que

**G**erardo empezó a coleccionar sellos en 1948, a los 12 años. Posteriormente, por afinidad con su carrera de ingeniero de Montes, comenzó una colección de plantas del bosque que hoy comprende unos nueve mil elementos perfectamente ordenados y clasificados y que se ha expuesto en México –en el marco de unas jornadas sobre Espacios Protegidos– y, después, en España. Primero, en un congreso sobre Biodiversidad, celebrado en Bilbao; y, a continuación, en Cantabria y en Elgoibar (Guipúzcoa), en la exposición de sellos del grupo filatélico sobre plantas medicinales. Nos relata así su afición:

“Nací en Santander y mis primeros años se concretan en

la España del Racionamiento. Toda mi familia estaba llena de médicos y farmacéuticos y era un momento en que la “pandemia” de entonces era la tuberculosis y la preocupación principal era el temor al contagio, por lo que aquí, en el Norte, los que podían o tenían familia fuera, mandaban a sus hijos a Castilla para ponerlos a secar.

Este último caso fue el mío, pues mi abuelo era farmacéutico y una de mis tías estaba casada con un médico de esas tierras. En esa época, mi tío recibía información de productos farmacéuticos y,

*“En esa época mi tío recibía información de productos farmacéuticos, y algunas veces le llegaban cartas de laboratorios extranjeros que despertaban mi curiosidad por los sellos que llevaban pegados”*



quedaban reflejados en los efectos postales. De esta forma, cuando regresé a Santander, los pegué con mucho cuidado en un cuaderno, conformando lo que sería mi primer álbum de colección que hoy consta de 10 tomos.

Cuando me trasladé a Madrid a estudiar la carrera, confié la colección a uno de mis hermanos, al que instruí en cómo dirigirse a Correos de Santander, donde un conserje, conocido como “el de la pipa”, vendía los sellos que acababan de salir.

Viviendo en Madrid, conocí a una chica, que se fue a Suiza a estudiar idiomas (y con la que luego me casaría), con la que mantuve durante un año un abundante intercambio de correo.

Una de las cartas que recibí llevaba un sello suizo dedicado a la Juventud, con la imagen de un árbol. Yo, por entonces, 1958, estudiaba Ingeniería de Montes, guardé ese sello y pregunté en un establecimiento filatélico de la calle Montera de Madrid, si había más timbres sobre árboles. Me contestaron: ¡Cientos! Desde ese momento comencé una nueva colección “temática”.

Tras diferentes destinos terminé en Santander, en 1970. Mis colecciones me acompañaban en todos mis desplazamientos y, allí, me apunté al Servicio Filatélico de Correos. No me gustó mucho, pues había que estar pendiente de las emisiones y adquirir uno a uno los sellos cuando iban saliendo (ahora, son al trimestre y no los saboreo como antes).

Pero no había acabado ahí mi historia filatélica, ya que en 1990 salió una convocatoria para el puesto de Coordinador General de la Agencia Española de Cooperación en México y, tras ganarla, me desplazé esos años a la embajada española en ese país. En 1992, España organizó un Congreso Iberoamericano de Educación Ambiental en Jalisco, y, por primera vez, se expuso mi colección de árboles de todo el



***“Cuando me trasladé a Madrid a estudiar la carrera, confié la colección a uno de mis hermanos, al que instruí en cómo dirigirse a Correos de Santander, donde un conserje, conocido como “el de la pipa”, vendía los sellos que acababan de salir”***

mundo, a la que asignamos el nombre de Biodiversidad en la Filatelia. La Muestra fue un éxito y redobló mi ánimo, pues aquella exposición había nacido de manera indecisa y desde ese momento adquirió un carácter más serio. Decidí entonces ampliarla de forma decidida a todas las plantas de

sotobosque, excluyendo las plantas alimenticias y ornamentales.

Cuando regresé a España, en el año 1994, tuve que volver a comenzar a organizar mis contactos y mi sistema de coleccionar y, a partir de 2001 (año en el que me jubilé), decidí escanear todo ese montón de sellos que por aquel entonces alcanzaba ya la cifra de 6.000 unidades.

Con esta acción, la colección quedaba salvaguardada, pues mi intención era –y sigue siendo– que todo aquel que esté interesado en la Biodiversidad o en Geobotánica pueda disfrutarla sin necesidad de hacerlo a través de hojas sueltas.

En 2013 se celebró en Bilbao el IV Congreso de Biodiversidad y en las grandes pantallas que se exponían en el Congreso se divulgaba mi colección, como una ponencia más.

Desde entonces se han sucedido otras apariciones públicas de mi colección, siempre con la intención de aprovechar la filatelia para dar a conocer esa Biodiversidad que cada vez nos preocupa más.

Y, sin duda, el sello es un increíble soporte para ello, en el que parece imposible que quepa tanta información: el país donde la planta nace y vive, el nombre científico del ejemplar y una imagen para identificarla.





ÚLTIMO ABONADO

# Christian Dorao García

**Técnico en Sistemas Microinformáticos**

**¿Cuál es la razón de que haya decidido a suscribirse a los productos filatélicos?**

La razón es porque fui a ver la exposición Juvenia de Burgos y me pareció interesante y por eso decidí suscribirme.

**¿Hay algún familiar que le haya fomentado el interés por los sellos?**

No, ningún familiar me ha fomentado el interés por los sellos.

**¿Compra usted sellos de otros países?**

De momento, no compro sellos de otros países.

**¿Cuál es su profesión?**

Soy técnico en Sistemas Microinformáticos.

**¿Qué productos de los que comercializamos le gustan más?**

Me gustan todos los productos que comercializáis.

**Además de sellos, ¿colecciona usted otros productos?**

Colecciono billetes y monedas de otros países.

**¿Es usuario de la web de Correos? ¿La usa como medio para la realización de pedidos?**

Sí, soy usuario de la web de Correos y la uso en alguna ocasión para realizar los pedidos.

**¿Considera que la información facilitada por el Servicio de Filatelia a través de sus diferentes medios es suficiente?**

Me parece que sí, que es adecuada y suficiente.

## INTERNACIONAL



**▲ ANIVERSARIO DE LA LLEGADA DE PASAJEROS DEL MAYFLOWER**

El correo estadounidense ha emitido un sello para conmemorar el 400 aniversario de la llegada de los pasajeros del Mayflower a América del Norte.

Desembarcaron del Mayflower un grupo muy heterógeno de personas: puritanos, comerciantes, aventureros, que establecieron unas normas de convivencia para sobrevivir denominadas «Mayflower Compact» y firmadas en noviembre de 1620. Son consideradas el primer cuerpo de leyes publicado en América del Norte y un antecedente de la Constitución de los Estados Unidos de 1787.



**▲ EL PALACIO DE WESTMINSTER**

El correo de Reino Unido ha emitido 6 sellos especiales del palacio de Westminster. De estilo neogótico, alberga el Parlamento del Reino Unido, donde se encuentra la Cámara de los Lores —cámara alta— y la Cámara de los Comunes —cámara baja—. También alberga el famoso Big Ben, de gran interés turístico.

**▲ LUIS MARIANO**

El correo francés ha emitido un sello del conocido cantante de opereta Luis Mariano. Luis Mariano nació en Irún en 1914, pero emigró a Francia con su familia al iniciarse la Guerra Civil española. Alcanzó el éxito a mediados de los años cuarenta en Francia, llegando incluso a compartir



cartel con Edith Piaf. Hizo gran número de películas y operetas, entre España y Francia, viviendo la mayor parte del tiempo en Francia, donde murió en París en 1970.



**▲ LA CATEDRAL DE NOTRE-DAME**

El correo francés ha emitido una hoja bloque de la Catedral de Notre-Dame. Este será el primero de una serie temática que se emitirá anualmente, denominada los “Tesoros de Notre-Dame”. Esta colección ha sido lanzada con el fin de apoyar la restauración de la Catedral, que sufrió un incendio de manera accidental el 15 de abril de 2019, y que dañaron gravemente el edificio.



# José Luis Lapeña

Responsable de la revista "Sellos y mucho más"



Ahora que quedan pocas fechas para mi jubilación, quizás lo más próximo en mis recuerdos sean los cinco últimos años que he pasado trabajando en la Subdirección de Filatelia. Una reconfortante labor dedicada a la difusión del mundo de los sellos, dirigido y rodeado de buena gente y buenos profesionales. Pero tampoco puedo olvidar mis 30 años en Correos, donde aterricé a principios de 1990 pensando que era un cometido más de los que había emprendido hasta esas fechas. Ya con veinte años había comenzado a orientar mi quehacer profesional hacia los temas culturales, en los que me creía mejor preparado y sobre los que tenía más inquietudes. Estuve haciendo crítica de libros en *La Estafeta Literaria*, entonces en manos del poeta Luis Rosales; realicé trabajos sobre cine y literatura para la publicación que dirigía José Antonio Gabriel y Galán y el narrador argentino Antonio Di Benedetto; y escribía al mismo tiempo sobre cine en una de las revistas más emblemáticas de ese sector en los 70, *Cinema 2000*. También conduje un programa sobre el séptimo arte, en Radiocadena Española, *El Último Refugio*. Sin embargo, para subsistir en el proceloso mundo de la comunicación en esos lejanos tiempos, tenía que compartir esas preferencias con otras menos atractivas pero mejor remuneradas: revistas especializadas sobre la administración local o sectoriales, publicaciones sobre seguros, de alimentación, de medicina y de humanidades, así como colaboraciones esporádicas sobre todo tipo de temas en medios más reconocidos, como *Cambio16* y *Diario 16*, *Muy Interesante* o *el Dominical* de *El País*, entre otros. Posteriormente me incorporé al informativo de la Cope-Madrid y, de allí, por mi relación con la vida pública, a la comunicación política. Fui responsable de comunicación de

la Diputación de Salamanca y de la Junta de Castilla-La Mancha y llegué, pocos años después, al Palacio de Comunicaciones de Correos para ocuparme, de igual manera, de la comunicación corporativa. De esta forma comencé, en lo que entonces se llamaba gabinete de prensa, actual Dirección de Comunicación, mi larga relación con Correos, en tiempos difíciles a veces y con todo tipo de incidencias, informando de todo lo que da de sí esta gran organización y con la perspectiva global sobre la Entidad que solo puede proporcionar un departamento de comunicación.

***“Los sellos son una ventana abierta por donde circula el aire fresco que transmite la cultura, el arte, la historia y otros valores sociales; son como una enciclopedia universal”***

Entre los muchos y variados temas en los que trabajaba, me fui especializando en los filatélicos, siendo durante más de veinticinco años el interlocutor del área filatélica desde el departamento de prensa, además de escribir sobre las emisiones de sellos para la revista institucional de Correos. Los sellos me han proporcionado la satisfacción de encontrar una ventana abierta por donde circula el aire fresco que transmite la cultura, el arte, la historia y otros valores sociales, al encerrar en sus motivos y temáticas, toda una enciclopedia universal. Desde esa privilegiada atalaya he visto los cambios que se han ido sucediendo en este particular coleccionismo, sobre todo desde hace una década, en los que se apuesta por la innovación como uno de los ejes estratégicos de un ambicioso plan futuro.

Así, desde el último cambio en la gestión del servicio filatélico, el actual director decidió acometer nuevas y diferentes acciones, aprovechando las armas que ofrecía el marketing y la tecnología, para revolucionar y transformar el mundo de la filatelia a través tanto de la innovación técnica como del diseño y los nuevos procesos de impresión, además de abrir las temáticas a nuevas materias. Un abanico de nuevos atributos que dotan al sello de características inéditas, que lo convierten en una pieza de colección única y singular, cuyo atractivo y elaboración permiten disfrutarlo de una manera hasta ahora desconocida y atraer así, nuevas vocaciones filatélicas y nuevos coleccionistas. Mi incorporación definitiva al servicio filatélico ha consistido en estos cinco años en difundir este gran proyecto a través de la edición de la revista para abonados filatélicos, donde se ha buscado dar proyección a todas estas innovaciones que se estaban incorporando al sello. De esta manera, partiendo de una óptica más moderna e innovadora, se renovó el diseño y la maquetación de la revista, dando un nuevo protagonismo a la imagen para dotar de mayor dinamismo a la publicación, y se actualizó el lenguaje y la manera de enfocar los temas para que fueran más divulgativos y atractivos para el lector. Una labor que he compaginado con otras, como escribir textos institucionales y de productos relacionados con filatelia, responsabilizarme del concurso *Disello* y del blog de noticias de filatelia y elaborar periódicamente la Newsletter, "Actualidad Filatélica", que reciben los abonados por correo electrónico. Toda una serie de retos en los que me ha encantado participar y cuyo resultado, espero que haya sido de su agrado. Gracias a todos.



## OBJETIVO COLECCIONISTA

Si te abonas a estas ediciones anuales conseguirás beneficios en precio, obsequios y mucho más.



### ¡OBSEQUIO!



Pliego  
TUSELLO



Grabado de  
ciudad califal  
**Medina  
Azahara**

**Si eres abonado o te abonas al libro anual "Valores en el tiempo": 165 € libro con sellos + grabado de Medina Azahara + Pliego TUSELLO**

**Si no eres abonado filatélico: 180 € libro con sellos.**

**Si eres abonado o te abonas al Servicio Filatélico: 165 € libro con sellos + grabado de Medina Azahara.**

Más información: (+34) 91 519 71 97 · atcliente.filatelia@correos.com · correos.es