



# SELLOS Y MUCHO MÁS

Boletín del Servicio Filatélico de Correos

N° 60 • junio 2020



## *Sellos frente a Covid*

COMIENZA LA DESESCALADA DE LA FILATELIA

*De la peste  
de Marsella  
al COVID-19*

*Nuevo producto  
homenaje: sellos  
y pandemia*

*La lucha del ser  
humano contra  
la enfermedad*

Edita: S. E. Correos y Telégrafos S.A. Coordina: Dirección de Filatelia.

Diseño y Estilo: Editorial MIC. Todos los derechos reservados. Dep. Legal: M-29249-2013 ISSN: 2340-7786

## 4 Filatelia y Salud

De la gran peste de Marsella al COVID-19

## 8 El Rincón de la Historia

Antiguas rutas postales en España

## 10 Filatelia Temática

El Edificio de Correos y la Filatelia dejan su huella en Logroño

## 13 Hojas Informativas

Hojas Informativas y cupón concurso

## 23/24 Productos

"Homenaje Sellos y Pandemia"

"Generaciones" finaliza con los acontecimientos de los últimos años

## 25 La Lupa

De los sellos del Camino a la Credencial filatélica

## 30 El Rincón del Coleccionista

Ganar vida a los años  
La eterna lucha del ser humano frente a la enfermedad

## 32 Filatelia y Más

Último abonado / Internacional

## 31 Firma Invitada

Ángel Laiz, Medalla de Oro al Mérito Filatélico  
y Presidente de EDIFIL, SA



4



8



10



25



## Comienza la desescalada de la *Filatelia*

Ante esta situación excepcional que estamos viviendo, quiero que mis primeras palabras sean de recuerdo a las víctimas del Coronavirus y, muy especialmente, aquellas que nos han dejado dentro del mundo de la filatelia, transmitiendo desde Correos nuestra condolencia a sus familias.

El estado de alarma declarado y sus consecuencias han afectado a todos los sectores de actividad e igualmente ha incidido en los procesos de las distintas emisiones filatélicas programadas. Desde esta Dirección de Filatelia nos hemos visto obligados a modificar y readaptar continuamente todas las operativas necesarias para conseguir que los sellos y otros productos filatélicos vean la luz, aunque lógicamente con inconvenientes sobre lo que sería su situación normal, como son los desfases de fechas, su distribución, procesos de entrega, etc. Por ello sentimos las molestias que les hayamos podido ocasionar y pedimos disculpas.

Queda constatada esta alteración y adecuación a la situación que nos obliga el COVID en la edición de esta misma revista, así como en sus páginas, pero por otra parte también ha permitido a este medio de comunicación, así como a otros canales digitales de la Dirección de Filatelia (web,

blog, etc.), y a otros medios filatélicos, mostrar la parte más positiva que representa el sello y el coleccionismo en esta anómala situación.

Hemos expuesto y dado a conocer solo algunas de las propuestas o trabajos individuales y de instituciones, sobre las consecuencias y desafíos a los que se ha enfrentado la sociedad a lo largo de su historia, y donde hemos podido comprobar que el sello siempre ha sido un testimonio imborrable, en todos los retos que ha tenido que afrontar la humanidad.

Con este convencimiento, hemos iniciado en la Comisión Filatélica del Estado la propuesta de emisión, este año, de un sello que recoja la lucha contra este virus que, entre todos, podemos vencer. Nos mueve promoverlo desde el sentimiento de agradecimiento a todos los profesionales que han estado en primera línea y destacando los valores más positivos que ha generado en las personas. Estamos seguros de que el sello dejará plasmado nuevamente este testimonio único.

*Modesto Fraguas Herrera*  
DIRECTOR DE FILATELIA

**Recordatorio:** El plazo para realizar reclamaciones en relación con los pedidos efectuados al Servicio Filatélico caducan a los 6 meses de su envío.



# DE LA GRAN PESTE DE MARSELLA AL COVID-19

**Notas sobre el correo desinfectado en España**

TEXTO: ESTEVE DOMÈNECH

Debido a la probada creencia de que ciertas enfermedades epidémicas se podrían transmitir fácilmente por diversos medios, ya de muy antiguo se propuso un sistema de defensa basado en el aislamiento de las zonas infectadas y del uso de lazaretos, cuarentenas, cordones sanitarios, patentes marítimas y fumigaciones. Se pensó que las cartas, por medio del papel, eran un sistema de propagación y contagio. De ahí que, a partir del siglo XVIII, en España se impusiera la obligación de desinfectar las cartas procedentes de zonas afectadas por alguna epidemia.

Aunque también se utilizaron gases y otros elementos sólidos en forma

de polvo (sal de timol, cristales de silicio, etc.), la desinfección, en aquel momento, consistía generalmente en la inmersión de los sobrescritos en un recipiente con una solución a base de vinagre. Por lo general, se practicaban unos cortes para que penetrara mejor el desinfectante sin dañar mucho la escritura, aunque a menudo se corría parte de la tinta o se acartonaba el papel, dificultando a veces la lectura o incluso la apertura de los sobrescritos.

Desde mediados del siglo XVI hasta principios del siglo XVIII, la peste a menudo acechaba Europa. Entre 1557 y 1786, Jean-Noël Biraben identificó 115

epidemias de peste entre dichos años. Estuvo continuamente presente en una gran cantidad de ciudades europeas y fue motivo de innumerables desastres de orden personal y colectivo. Desde 1582 hasta 1657, las epidemias más relevantes se localizaron en las ciudades francesas de Aix, Lyon, Marsella o Toulouse.

## La Gran Peste de Marsella

La llegada del barco *Gran San Antonio* procedente de Zaida a Marsella, el 25 de mayo de 1720, dio lugar al mayor episodio de contagio y muerte por epidemia de nuestra historia moderna. Se estima que en la Provenza



causó más de 100.000 víctimas diezmando tres veces la población total. El incumplimiento de la estricta reglamentación a cerca de la desinfección provocó este desastre. El correo como medio de transmisión de noticias y también de posibles enfermedades era sujeto a la desinfección por inmersión en vinagre practicando, por primera vez, unas incisiones para que el líquido penetrara en el papel hecho de trapo.

Respecto al carácter químico portador del contagio, existían dos hipótesis diferentes acerca del agente contagiante. La desarrollada por Jean Janin en 1782, que defendía el carácter alcalino de los miasmas, ampliamente compartida en Europa, y la elaborada por médicos norteamericanos que sostenía el carácter ácido de estos. En cualquier caso el mecanismo era el mismo, se trataba de neutralizar los vapores pestilenciales mediante la operación química de la fumigación siendo los reactivos de base alcalina o ácida según la hipótesis que se mantuviera (Q. Bonastra). A principios del siglo XIX la práctica de la incisión resultó habitual en España, especialmente para el correo que procedía del extranjero en los diversos cordones sanitarios que se establecieron.

En la actualidad, sólo se conocen cinco cartas desinfectadas durante la Gran Peste de Marsella con destino a España. El periodo comprende los años 1720 a 1722, si bien por prevención hay usos tardíos. Este tipo de cartas resultan del máximo interés, no sólo por su



▲ Carta de 1722 de Perpiñan a Granollers (Barcelona) con dos grandes cortes oblicuos para que penetrara el vinagre en que se sumergió por el correo barcelonés. Se conocen muy pocas cartas de esta peste dirigidas a España

probada rareza y antigüedad, sino por ser los primeros testimonios de las medidas sanitarias en el correo moderno.

Durante el S.XVIII se sucedieron diversos episodios de peste, pero no fue hasta 1820 con la violenta irrupción de la fiebre amarilla que se tomaron estrictas medidas y pautas para la desinfección del correo, estableciendo cordones sanitarios y lugares donde pasar las cuarentenas, así como lazaretos específicos. Son muy recordados el de Mahón en Baleares y el de San Simón en Galicia.

### La Peste amarilla de 1821

La severa epidemia de fiebre amarilla fue introducida en Barcelona procedente de Cuba en 1821. Se estima que perecieron 20.000 habitantes de un total de población de 120.000. Los

*Debido a la probada creencia de que ciertas enfermedades epidémicas se podrían transmitir fácilmente por diversos medios, ya de muy antiguo se propuso un sistema de defensa basado en el aislamiento de las zonas infectadas y del uso de lazaretos, cuarentenas, cordones sanitarios, patentes marítimas y fumigaciones*

franceses introdujeron un cordón sanitario en la frontera que continuó por razones políticas después de la epidemia. La Junta Superior de Sanidad de Catalunya cuya presidencia ostentaba Antonio Remón Zarco del Valle se estableció en Esparraguera en lugar de la capital barcelonesa, por ser este punto libre de contagio. Un buen



▲ Reproducción del cuño de alcaldía y la marca postal de telégrafos del lazareto de San Simón que se utilizó como matasellos en la emisión provisional de sellos durante la Regencia del Duque de la Torre (hacia 1870)



▲ Carta de 1821 de Tarragona a Esparraguera (Barcelona) dónde se reubicó la Junta de Sanidad por la fuerte epidemia de fiebre amarilla.

acuerdo, sin duda, al resolver el 22 de septiembre de 1821, la Junta Superior de Sanidad de Aragón, cortar toda comunicación con la provincia al propagarse la fiebre amarilla virulentamente en Barcelona y Tortosa. Esta resolución duró escasos días, pero se aplicarían las mayores medidas: poner en observación por seis días a las personas procedentes de esa provincia ventilando sus efectos y equipaje propios por al menos veinte días.

se cobró unas 250.000 personas, según datos oficiales, 236.744. Esta fue la primera que se propagó por vía marítima, ya que las dos anteriores lo hicieron por vía terrestre. La cuarta epidemia de cólera afectó la península el 2 de junio de 1884 y desapareció el 26 de noviembre. Es la que hizo famoso al Doctor Ferrán por su vacunación.



▲ Carta circulada de Valencia a Florencia en 1872 con sello de 200 milésimas de escudo castaño. Presenta una curiosa nota que dice "Llegada a Florencia...sin corte para perfume" notando su extrañeza por no venir desinfectada, como era habitual durante la tercera epidemia de cólera.



▲ Carta sin sello, franca por ser del Administrador de Correos de Logroño de 6 de Mayo de 1855 con alusión al cólera en La Rioja durante la segunda gran epidemia.

### El cólera en España

En España hubo cuatro grandes epidemias de cólera a lo largo del S.XIX. La primera fue declarada el 19 de enero de 1833 y concluyó el 31 de enero de 1835. Se cobró 102.511 muertos y 449.264 personas afectas. La segunda surgió en 1839 y se mantuvo hasta 1856, si bien se reconoce que sacudió mayor y propiamente a España del 19 de noviembre de 1853 hasta su extinción en marzo de 1856. Se trata de la más importante de las cuatro, ya que dobló número de casos que en 1834. La tercera estalló en julio y terminó en diciembre del mismo año, por el efecto del frío invernal. Por el espacio aproximado de medio año de duración

**En la actualidad, sólo se conocen cinco cartas desinfectadas durante la Gran Peste de Marsella con destino a España**



*Hoy en día ya sabemos que los mecanismos de transmisión de este tipo de enfermedades difícilmente se expanden a través del correo por su propia naturaleza y el cuidado que el propio Servicio brinda a la correspondencia y paquetería que acarrea*



## EL COVID-19

Ha pasado más de un siglo para poder ver la inaudita estampa de ciudadanos españoles repatriados a su país para «purgar una cuarentena», como diría la expresión. La gripe de 1918 fue el último recuerdo de un importante desarrollo profiláctico frente a un virus en nuestro país. Ahora, procedente de la provincia de Wuhan (China) ha aparecido un nuevo coronavirus llamado nCov2019, después bautizado COVID-19 por la OMS, responsable actualmente del SARS-Cov-2.

Las palabras del eminente doctor y gran estudioso del correo desinfectado, Guy Dutau, bien pueden resumir la epidemia SAR-CoV-2: despierta «pasión y miedos» y el recuerdo de epidemias pasadas (peste, cólera, gripe de 1918) o más recientes, ciertamente menos letales, como el SARS (síndrome respiratorio agudo) o el MERS-Cov (síndrome respiratorio del Medio Oriente) nos muestran que el concepto de aislamiento preventivo y cuarentena sigue siendo muy vivo en la memoria de las poblaciones y en la de los individuos.



## *El correo no vive al margen de nuestra realidad cotidiana por extraordinaria que resulte*

Pero otros países, como Suecia, Corea del Sur, Taiwán, entre otros, han adoptado estrategias radicalmente diferentes. Sin embargo, recordar ciertos hechos históricos y ponerlo en paralelo con la epidemia actual puede ser útil para comprender y describir ciertas reacciones individuales y

colectivas. Por ejemplo, el correo, como necesidad fundamental de comunicación, no vive al margen de nuestra realidad cotidiana por extraordinaria que resulte.

En la actualidad ya sabemos que los mecanismos de transmisión de este tipo de enfermedades difícilmente se expanden a través del correo por su propia naturaleza y el cuidado que el propio Servicio brinda a la correspondencia y paquetería que acarrea. No obstante, para facilitar esta labor se creó, este mismo mes de marzo y por iniciativa particular, un cuño que permitiera de forma excepcional la inspección postal y quedara como muestra de las prácticas postales en prevención que tanta importancia e interés supusieron en tiempos pasados (ver imagen superior).

Estas breves pinceladas acerca de los distintos episodios en que estuvo presente la desinfección del correo en nuestra historia moderna nos permite recordar ciertos hechos históricos y ponerlos en paralelo con la epidemia actual. Ejercicio que puede ser útil para comprender y descifrar ciertas reacciones individuales y colectivas. El correo, como vía fundamental de comunicación, nunca ha vivido al margen de nuestra realidad cotidiana por extraordinaria que nos resulte.

## RECORDAMOS LOS CAMINOS DE LAS CARTAS

# Antiguas rutas postales en España



TEXTO: UNIDAD DE DOCUMENTACIÓN Y ARCHIVO HISTÓRICO

La serie filatélica Europa que emite anualmente PostEurop, dedica la emisión de este año a las antiguas rutas postales, unas vías de comunicación que han vertebrado y cohesionado el continente europeo a lo largo de su historia, siendo indispensables para comprender la evolución y consolidación de la actual estructura política de la Unión Europea.

Acotar los límites temporales del concepto "antiguo", es para nuestro país algo ciertamente complicado, cuando nuestra historia hunde sus raíces en el mundo antiguo, antecesor al imperio romano, en el cual distintos pueblos y civilizaciones ya marcaron los trazos de las primeras rutas comerciales que serían posteriormente aprovechadas por Roma para levantar su red de calzadas. Tartessos, fenicios, griegos y cartagineses labraron en nuestra península las primeras rutas para comerciar con trigo, aceite o metales como el estaño, dejando un legado que pervive en algunas rutas actuales como la Vía de la Plata o la Vía Hercúlea.

Roma aprovechó estas incipientes vías comerciales para desarrollar su red de calzadas, que amplió,

pavimentó y utilizó con fines militares y comerciales y también para llevar el correo oficial o *cursum publicus*, con el cual pudo administrar las provincias que configuraban el Imperio. Con esta finalidad, acondicionaron las rutas con distintos tipos de establecimientos o postas que llamaron *mansion stations* para el descanso y relevo de los jinetes, configurando de esta manera, las primeras y más antiguas rutas postales que hubo en la Península.

El ocaso del Imperio y los siglos que transcurrieron a lo largo de la Edad Media redujeron considerablemente las comunicaciones en todo el continente que, sin llegar a desaparecer del todo, lograron recuperarse con la expansión de los reinos cristianos y el desarrollo del comercio y las ciudades durante la Baja Edad Media.

Es en este momento en el que entra en escena el genio de Francisco de Tassis, que organizó el primer servicio postal europeo a demanda del emperador Maximiliano I, estableciendo una serie de rutas en las que introdujo el sistema de postas, que permitían

hacer el relevo de las monturas de los correos de una manera rápida y ágil, con lo que se ganaba tiempo en el transporte de la correspondencia. Un sistema que adoptó la Monarquía Hispánica cuando Felipe Hermoso nombró a Francisco y a su sobrino Simón de Tassis, maestros de postas y correos de la Monarquía Hispánica, un oficio que heredó la familia y que a lo largo de la Edad Moderna fueron constituyendo el primer esbozo de la red radial de carreteras en España.



Con la llegada de la dinastía de los borbones a nuestro país en el siglo XVIII, se producirán las grandes reformas del sistema viario, a rebufo de los ideales ilustrados procedentes de Europa, que buscan en la mejora de la administración pública el medio para el desarrollo de la nación. El correo será uno de los beneficiarios de las reformas, siendo centralizado y prestado por el Estado como un servicio público esencial para Administración, además de favorecer la correspondencia comercial y la difusión de impresos y periódicos.







El primer mapa de postas de España lo realizó el cartógrafo francés Alexis-Hubert Jaillot (1632-1712) y se publicó en París en 1721, unos años después de su muerte. Se tituló «Mapa de Alexis-Hubert Jaillot. L'Espagne divisée en tous les Royaumes ses Principautés, Où sont exactement Recueillies et Observées toutes les Routes de Postes d'Espagne, sur les Memoires des Courriers Majors de Madrid».

En este sentido, la mejora de la red de carreteras será fundamental para la presentación del servicio postal, iniciándose las reformas durante el reinado de Fernando VI, cuando se establece un plan de fomento de obras públicas con financiación directa de la Hacienda del Estado que lleva a construir los tramos de carretera que unirán las dos castillas a través del puerto de Guadarrama, y Castilla con el Cantábrico a través del tramo Reinosa con Santander.

Carlos III refrendó estas reformas con la expedición de una Real Orden para hacer caminos "rectos y sólidos" que faciliten el comercio de unas provincias a otras.

En 1778 se incorporó el ramo de Caminos a la Superintendencia de

Correos y Postas, integrando parte del beneficio obtenido de la Renta de Correos, en la financiación de la red de carreteras, construyéndose de manera ininterrumpida el conjunto de carreteras que formarán



*PostEurop organiza un año más el concurso para elegir el sello de Europa más bonito. Las votaciones estarán abiertas hasta el 9 de septiembre a través de [www.posteurop.org/europa2020](http://www.posteurop.org/europa2020)*



parte de la red radial de carreteras nacionales.

Una red de carreteras que unirá la capital con el norte de España y su enlace con Francia a través de Irún, con Cataluña y el segundo enlace con Francia a través de La Junquera, con el Levante con la carretera de Valencia, con Andalucía con la carretera que enlazará con Cadiz, con Extremadura con la carretera que enlazará con Lisboa a través de Badajoz y por último, con Galicia.

El corazón de esta red arterial se establecerá en la Real Casa de Correos de la Puerta del Sol, que tras su inauguración en 1768, será el kilómetro cero desde donde se distribuirá la correspondencia a todos los rincones de España.





# El Edificio de Correos y la Filatelia dejan su huella en **LOGROÑO**

TEXTO: BRUNO CALLEJA ESCALONA (DIRECTOR DE LA REVISTA LARARIUM Y SOCIO JUVENIL DEL GRUPO FILATÉLICO Y NUMISMÁTICO RIOJANO)

Podemos afirmar que Logroño ha quedado ligado para siempre a las innovaciones postales, pues Cosme García, un logroñés, fue quien inventó el primer matasellos de la historia.

Pese a este importante avance, Logroño tendrá que esperar hasta 1919 para tener un proyecto para la construcción de uno de los nuevos edificios postales que ya se estaban construyendo en toda España.

## El edificio de Correos y sus primeras marcas postales


El lugar elegido fue el solar que había dejado el Convento de las Madres Agustinas Ermitañas, en el Callejón de San Agustín y junto al Palacio del General Espartero y la Fábrica de Tabacos. Por ello,

el edificio a construir debía ser un edificio acorde a sus vecinos y al entorno al que se ubicaba. El Proyecto elegido fue el que los arquitectos Cayo Redón y Rafael Valdés plantearon. Su propuesta era un edificio neobarroco, con dos torreones y diferentes ornamentos. Dicho proyecto se empezó a construir el día 17 de mayo de 1927. La obra se prolongó hasta la IIª República, bajo la dirección de Agapito del Valle y construido por Víctor Etayo. El edificio se inauguró el día 23 de mayo de 1932. El acto fue solemne, con las autoridades locales y estatales, que realizaron una visita al nuevo edificio y una comida después.

Una de las primeras marcas que se conocen ya en las que aparece este edificio es el rodillo que promociona

los productos riojanos con un llamativo texto: "¿No probó los productos riojanos,? ¡¡¡Lástima!!!". Además de este rodillo, se siguieron usando los matasellos fechadores con forma circular, en los que en la parte superior se lee "Logroño" y abajo, el código postal, entonces, el 28.

Además, el edificio contó en estos años con un matasellos fechador de certificados en el que podemos



*La obra se prolongó hasta la IIª República, bajo la dirección de Agapito del Valle y construido por Víctor Etayo*

B. LOGROÑO : PALACIO DE COMUNICACIONES, AL FONDO CASA DE ESPARTERO.



leer la palabra "Certificado", en la parte alta, la fecha en medio y abajo la palabra "Logroño". Al igual que otras comunidades, Logroño debió de contar con un matasellos de Valores Declarados, aunque no se conserva ninguna carta con dicha estampación. Durante la Guerra Civil, en el Edificio Postal hubo matasellos con marcas de censura militar del gobierno sublevado. Estas marcas eran alargadas, conteniendo en su interior las palabras "Censura Militar" y "Logroño" y algún lema en referencia al bando nacional. Al finalizar la guerra, algunos matasellos siguieron siendo usados y, poco a poco, con el uso se fueron deteriorando. Los cambios fueron mínimos y muy concretos en algunas marcas.

### Con la Democracia, nuevas marcas

Con la llegada de la Democracia, el edificio de Correos cambió las marcas. La aparición de una nueva sucursal en el Pabellón Postal de la estación de tren, hizo de la oficina de San Agustín la Oficina Principal y esto se plasmó en los matasellos. El sello de fechas lo reflejó, con esta denominación en la parte

alta. Otro importante cambio fue el código postal, que pasó del 28 al 26. El Certificado también añadió la denominación de "Oficina Principal". Pero el Edificio Postal también amplió su actividad y llegó a contar con "Servicio Filatélico", que tuvo un matasellos propio. Este nuevo matasellos tenía forma circular, con el anagrama de Correos en el centro y una fecha, rodeado de las palabras "Servicio Filatélico Logroño". En los últimos años, Correos cambió los matasellos con la denominación "Correos y Telégrafos", con el nombre de Logroño y el código 26, siendo este usado hasta la actualidad.

Correos, en el año 2002, emitió una ATM con la imagen exterior de este edificio. Tuvo una larga tirada y se mantuvieron en circulación durante muchos años.

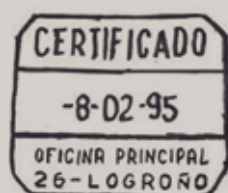
En el exterior, la Casa de Correos no tuvo grandes cambios durante todos los años que acogió el servicio postal. Su interior si sufrió algún cambio más, aunque algunos de los elementos más significativos se mantuvieron. Un ejemplo de ello son los azulejos de la escalera, obra de Cerámicas Riojanas, que representaban un castillo y un león sobre un fondo

azul. Obra de esta misma empresa fue un azulejo de una Diligencia Postal, que estuvo colocado en la oficina postal y fue muy admirado en la época y del que no se conservan más datos.

Como lugares y elementos de este edificio, destaca: La oficina, el lugar más frecuentado por los ciudadanos, era el lugar donde se enviaban y recibían los Correos y Telégrafos que daban nombre a la compañía. Con el paso del tiempo, solo se realizaban Correos y los telégrafos se gestionaban desde el primer piso. Este edificio se convirtió en la oficina de Correos más céntrica de la ciudad y a donde acudían la mayoría de los ciudadanos a realizar sus gestiones postales. En la fachada de la Calle Portales, antaño (General Mola,

*Con la llegada de la Democracia, el edificio de Correos cambió las marcas. La aparición de una nueva sucursal en el Pabellón Postal de la estación de tren, hizo de la oficina de San Agustín la Oficina Principal y esto se plasmó en los matasellos*

Calle de la República y Calle del Mercado), se situaba una de las figuras más emblemáticas de la Ciudad, el león-buzón Rodolfo, un rostro de un león con gesto simpático y con la boca abierta, dispuesto a "comerse", todas las





cartas que los usuarios depositaban en él. Su nombre le fue dado por los niños en relación a la artista de televisión *Maricarmen* y sus muñecos y su mascota, Rodolfo. El edificio postal continuó cumpliendo su función hasta principios del siglo XXI con algunas reformas.

Fue en el año 2003 cuando unas catas de cimentación, advirtieron que el edificio se encontraba en un grave riesgo y se procedió a restaurarlo. Dicha remodelación dio al traste con los azulejos de la escalera, que fueron arrancados y destruidos. Unos pocos fueron entregados al Museo de La Rioja, que los guarda en sus archivos.

La oficina postal se trasladó temporalmente al número 40 de la Calle Pérez Galdós. Dicho traslado se estimó que duraría un año, aunque con el tiempo fue

*Fue en el año 2003 cuando unas catas de cimentación, advirtieron que el edificio se encontraba en un grave riesgo y se procedió a restaurarlo. Dicha remodelación dio al traste con los azulejos de la escalera, que fueron arrancados y destruidos*

definitiva. En la actualidad, esta oficina se ha vuelto a trasladar a la calle 11 de junio. Mientras tanto, el antiguo edificio postal de la Plaza de San Agustín, tras muchos trámites y adversidades, fue vendido para que se transformase en un hotel de lujo, que se ha empezado a construir en el año 2019. La reforma ha acabado aún más con el edificio. Las torres han sido derribadas sin contemplaciones, junto con sus ornamentos y adornos. La terraza y la buhardilla han corrido el mismo destino, al igual que todos los espacios interiores se han perdido víctimas del “progreso”. El proyecto del Hotel apenas conserva elementos históricos aparte del león Rodolfo. Los azulejos, la escalinata, los muebles, las mesas, el reloj... han sido borrados físicamente, pero no sentimentalmente, pues muchas personas siguen manteniendo en su memoria los elementos que hacían de aquella oficina algo único.

Las únicas fotografías conocidas de este edificio, conservadas en el Museo Postal y Telegráfico de Correos fueron publicadas por primera vez en el número 4 de la Revista Humanístico-Literaria *Lararium*.



12 SELLOS 12 MESES.  
Castelló / Castellón • Ciudad Real • Huelva



CASTELLO DE LA PLANA  
14 MAYO 2020  
Primer día de circulación



CIUDAD REAL  
29 MAYO 2020  
Primer día de circulación



HUELVA  
5 JUNIO 2020  
Primer día de circulación

- Fecha de puesta en circulación: 14 de mayo de 2020
- Fecha de puesta en circulación: 29 de mayo de 2020
- Fecha de puesta en circulación: 5 de junio de 2020
- Procedimiento de impresión: Offset
- Soporte: Autoadhesivo fosforescente
- Formato: 35 x 24,5 mm (horizontales)
- Efectos en pliego: 50
- Valores postales: Tarifa A (1 sello= carta normalizada hasta 20 gr España)
- Tirada: Ilimitada: (260.000; 240.000 y 220.000 respectivamente)
- Diseño: Juan A. González (Filatelia)

AUTISMO. Día Mundial de Concienciación sobre el Autismo y EFEMÉRIDES. 90 aniversario Colegio Huérfanos de Hacienda



MADRID  
29 MAYO 2020  
Primer día de circulación



MADRID  
14 mayo 2020  
Primer día de circulación

- Fecha de puesta en circulación: 14 de mayo de 2020
- Fecha de puesta en circulación: 29 de mayo de 2020
- Procedimiento de impresión: Offset
- Soporte: Estucado, engomado, fosforescente
- Formato de los sellos: 28,8 x 40,9 mm (vertical) y 40,9 x 28,8 mm (horizontal)
- Dentado de los sellos: 13 1/4 (horizontal) y 13 3/4 (vertical) / 13 3/4 (horizontal) y 13 1/4 (vertical)
- Efectos en pliego: 25
- Valores postales: 1 € y 0,65 €
- Tirada: 160.000 sellos de cada motivo
- Diseño Autismo: Confederación Autismo España
- Diseño Efemérides: Exclama Agencia Creativa Integrada

EFEMÉRIDES. 75 aniversario del Decreto de creación del D.N.I.



- Fecha de puesta en circulación: 14 de mayo de 2020
- Procedimiento de impresión: Offset
- Soporte: poliéster autoadhesivo
- Formato: 57,6 x 40,9 mm (horizontal)
- Efectos en pliego: 16
- Valor postal: 2 €
- Tirada: 160.000 sellos
- Diseño: Juan A. González (Filatelia)

SELLO SOLIDARIO.  
WWF. Protección de la Naturaleza



MADRID  
14 DE MAYO DE 2020  
Primer día de circulación

- Fecha de puesta en circulación: 14 de mayo de 2020
- Procedimiento de impresión: Offset
- Soporte: Estucado, engomado, fosforescente
- Formato del sello + viñeta: 40,9 x 28,8 mm (horizontal) + 20,45 x 28,8 mm (viñeta)
- Dentado del sello: 13 3/4 (horizontal) y 13 1/4 (vertical)
- Efectos en pliego Premium: 8 sellos + 8 viñetas
- Valor postal: 1,45 €
- Tirada: 180.000 sellos
- Diseño: WWF y Filatelia

El autismo es una afección neurológica permanente que se manifiesta en la primera infancia. Es importante dedicar un día a la concienciación sobre esta afección y conseguir así una sensibilización general. Con este objetivo, la Asamblea General de las Naciones Unidas declaró el 2 de abril como Día Mundial de Concienciación sobre el Autismo. Este año, la celebración se centrará en impulsar el uso de las tecnologías de apoyo para las personas con autismo y conseguir así una mayor participación en la sociedad eliminando posibles barreras que dificultan esta cuestión. Todavía son muchas las dificultades que encuentran estas personas para acceder a estas tecnologías de apoyo. Por ello y para ayudar a la concienciación sobre todos estos aspectos, Correos emite un sello cuyo motivo ilustrativo se basa en la campaña oficial de esta conmemoración, donde con un aprendizaje el autista puede trabajar en cualquier campo y actividad profesional.

El Colegio de Huérfanos de Hacienda es una entidad sin ánimo de lucro, cuya actuación esencial es la protección de los hijos de sus socios, en caso de fallecimiento o incapacidad permanente. Su objetivo principal es ofrecer protección y ayuda a los hijos de los socios cuando éstos fallecen o necesitan de apoyo. Hoy cuenta con una fundación tutelar que ofrece a los hijos de los socios en situación de vulnerabilidad, protección y garantía de sus derechos como personas, así como ayudas a los padres de los socios fallecidos que necesiten una especial atención. La fundación además proporciona descuentos a sus socios en hoteles, balnearios, viajes o espectáculos. También organiza concursos de fotografía y relatos en los que se involucran tanto personal como familiares de Hacienda. El sello que conmemora el 90 de aniversario de la fundación de esta institución, recoge, además de su logotipo, la ilustración de una mano adulta que se ofrece a la imagen de la mano de un niño como gesto de protección y seguridad.

#### SELLO SOLIDARIO. WWF. Protección de la Naturaleza

De nuevo Correos emite el sello solidario anual, colaborando al proyecto de Protección de la Naturaleza de World Wildlife (WWF), con una cantidad equivalente al 3% del total recaudado de los sellos vendidos. WWF organización protagonista de este sello y Pliego Premium lleva 50 años trabajando por la protección de la naturaleza.

En España, todo empezó cuando Luc Hoffmann, vicepresidente de WWF en los años 60, decidió comprar terrenos en Doñana para su conservación. Durante ese proceso, se creó la delegación española de WWF, que en sus primeros años se llamaría ADENA.

Años más tardes, Félix Rodríguez de la Fuente, fue nombrado vicepresidente y con su empeño y tesón, la organización creció en número de socios y popularidad. Por primera vez se utilizarían campañas de comunicación y sensibilización de la sociedad así como proyectos sobre el terreno que supusieron un gran avance en esta materia.

El Club de Lince o los campamentos de jóvenes naturalistas en Montejo de la Vega, surgieron bajo el amparo del gran Rodríguez de la Fuente y consiguieron que en niños y niñas de toda España se sembrase la semilla de la protección del medio ambiente.

El lobo ibérico, el lince, o las aves rapaces, vivieron programas de protección y, gracias a ello, hoy día podemos seguir disfrutando de estas especies, aunque por desgracia siguen viviendo en peligro de extinción.

A lo largo de los años han sido muchas las acciones llevadas a cabo por WWF para proteger la naturaleza, sumergida en nuevos y difíciles retos como la lucha contra el cambio climático.

El sello y el Pliego Premium, nos enfrenta dos realidades: el fin de la naturaleza y el futuro que queremos, representados por dos hojas, una marchita y otra verde y llena de vida. El logotipo de la organización y el del 50 aniversario, junto con el lema "Somos naturaleza", completan el diseño.

Castelló / Castellón. La provincia protagoniza el mes de marzo la serie "12 meses, 12 sellos" con elementos representativos distribuidos entre las dos iniciales que singularizan el motivo de la serie, que destacan sobre el fondo formado por una panorámica de la añeja sede pontificia de Peñíscola. Las pinturas rupestres de la cueva de los caballos, ubicada en el Barranco de Valltorta, la torre campanario de El Fadri, construida a mediados del siglo XV o un detalle de la fachada de la Casa de la Vila o Palacio de les Escaltes, actual ayuntamiento de Forcall, son algunos de los elementos representados en el sello. La banda inferior reproduce el color de la bandera de la provincia.

Ciudad Real. Naturaleza, gastronomía, arte y literatura forman parte de los atributos que atesora la provincia de Ciudad Real y que sintetizan el motivo del sello del mes de mayo de la serie "12 meses, 12 sellos". El Parque Nacional de las Tablas de Daimiel, el queso manchego y la copa de vino, la catedral de Santa María del Prado de Ciudad Real y un molino de viento de Campo de Criptana son algunos de los elementos representados en las dos iniciales que dan forma al diseño del sello. La banda inferior encarnada reproduce el color de la bandera de la provincia.

Huelva. Gastronomía, naturaleza, historia y devoción son algunas de las particularidades que la provincia de Huelva ofrece y que han sido plasmadas en el motivo del sexto sello de la serie "12 meses, 12 sellos", que se emite este año. El jamón serrano de Jabugo, con Denominación de Origen Protegida, los pescados y frutos del mar, el cultivo intensivo del fresón, el Santuario de Nuestra Señora del Rocío y el Coto de Doñana han sido recogidos en el diseño del sello, que hace un guiño también al lugar en el que Cristóbal Colón realizó los preparativos para la expedición que debía descubrir el Nuevo Mundo, que zarpó en 1492 del puerto de Palos de la Frontera. El azul oscuro de la banda inferior, reproduce el color de la bandera de la provincia.

#### EFEMÉRIDES. 75 aniversario del Decreto de creación del D.N.I

Una fotografía, una huella digital, una firma y un número de identificación único y personal son los elementos que han caracterizado el Documento Nacional de Identidad, un documento que en su creación, por un decreto del dos de marzo de 1944, provocó recelos entre la ciudadanía pero que actualmente se ha convertido en uno de los documentos más versátiles, eficientes y prácticos con los que cuenta un español para ser identificado como ciudadano.

Tal como se indicaba en el preámbulo del decreto, el DNI pretendía sustituir la Cédula Personal como elemento de identificación, así como otros documentos que ya existían como la Tarjeta de Identidad Postal que expedía Correos para identificar destinatarios y que permitía realizar otros trámites con la Administración Postal.

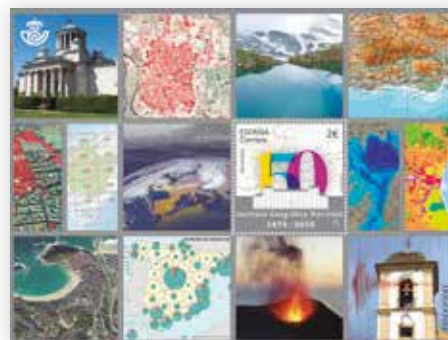
Su expedición y distribución se encomendó a la Dirección General de Seguridad, que no pudo implantar el documento hasta 1951 debido a la situación política y social de la posguerra. El primer diseño fue adjudicado a Aquilino Rieusset, estando vigente hasta 1961. En 1962 cambió el formato, que incorporó el grupo sanguíneo y el estado civil.

En 1985 se adjudica la fabricación del DNI a la Fábrica Nacional de Moneda y Timbre, que junto con la Dirección General de Policía, garantizaban su expedición. A lo largo de los años 90 se informatiza su producción y se incorporan las primeras medidas de alta seguridad, se reduce su tamaño y se elimina la impresión dactilar. En 1996 se incorporó la fotografía en color y a partir del año 2000 se expide en las lenguas cooficiales del Estado. Las nuevas tecnologías se incorporan al documento a partir de 2006, cuando se integra un chip que permite la conexión a servicios telemáticos. En 2015 aparece la versión electrónica, llamado también DNI 3.0, en cuyo diseño se han incluido dos antenas, una de radiofrecuencia y otra con tecnología NFC que permite su utilización con aplicaciones de telefonía móvil.

La presente emisión reproduce de manera fiel el último modelo de DNI, imitando incluso el papel plastificado del mismo.

EUROPA. Antiguas Rutas Postales y EFEMÉRIDES. 100 Años del Primer Correo Aéreo Español

EFEMÉRIDES. 150 Aniversario Instituto Geográfico Nacional (1870-2020)

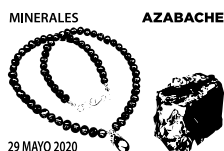


- **Fecha de puesta en circulación:** 14 de mayo de 2020
- **Fecha de puesta en circulación:** 30 de junio de 2020
- **Procedimiento de impresión:** Offset y Offset + efecto levantado + troquelado + plegado
- **Soporte:** Estucado, engomado, fosforescente
- **Formato:** 49,8 x 33,2 mm (horizontal) y 40 x 40 mm (cuadrado)
- **Dentado del sello Europa 2020:** 12 3/4 (horizontal) y 12 1/2 (vertical)
- **Efectos en pliego Premium:** 6 sellos y sello individual respectivamente
- **Valores postales:** Tarifa B (1 sello = carta normalizada hasta 20 gr Europa) y 2 €
- **Tirada:** 180.000 y 140.000 respectivamente
- **Diseño:** Sendin & Asociados y Juan A. González (Filatelia) respectivamente

- **Fecha de puesta en circulación:** 14 de mayo de 2020
- **Procedimiento de impresión:** Offset + troquelado + plegado
- **Soporte:** Estucado, engomado, fosforescente
- **Formato del sello:** 40 x 40 mm (cuadrado)
- **Dentado del sello:** 12 1/2 (horizontal) y 12 1/2 (vertical)
- **Formato de la Hoja bloque:** 160 x 120 mm (horizontal)
- **Formato de la Hoja bloque plegada:** 80 x 120 mm (horizontal)
- **Valor postal:** 2 €
- **Tirada:** 140.000 Hojas bloque
- **Diseño:** Instituto Geográfico Nacional

MINERALES. Azabache

SANIDAD. 2020 Año Internacional de las Enfermeras y Matronas. Elvira López Mourín y MUJERES EN LA CIENCIA. 300 Aniversario del nacimiento de María Andresa Casamayor de la Coma



- **Fecha de puesta en circulación:** 29 de mayo de 2020
- **Procedimiento de impresión:** Offset
- **Soporte:** Autoadhesivo fosforescente
- **Formato:** 35 x 24,5 mm (horizontal)
- **Efectos en pliego:** 50
- **Efectos en pliego Premium:** 10
- **Valor postal:** Tarifa A (1 sello= carta normalizada hasta 20 gr España)
- **Tirada:** Ilimitada
- **Diseño:** Juan A. González (Filatelia)

- **Fecha de puesta en circulación:** 5 de junio de 2020
- **Fecha de puesta en circulación:** 29 de junio de 2020
- **Procedimiento de impresión:** Offset
- **Soporte:** Autoadhesivo fosforescente y Estucado, engomado, fosforescente
- **Formato de los sellos:** 35 x 24,5 mm (horizontal) y 40,9 x 28,8 mm (horizontal)
- **Dentado Mujeres en la ciencia:** 13 3/4 (horizontal) y 13 1/4 (vertical)
- **Efectos en pliego Sanidad:** 50
- **Efectos en Pliego Premium Mujeres en la ciencia:** 8
- **Valores postales:** Tarifa C (1 sello= carta normalizada hasta 20 gr Internacional) y 1,45 €
- **Tirada:** Ilimitada (1.200.000 sellos) y 160.000 sellos respectivamente
- **Diseño:** Producciones Pantuás y Juan A. González (Filatelia)

El **Instituto Geográfico Nacional** fue creado en 1870 dependiente de la Tierra o en la elaboración de mapas y catastro. El Instituto Geográfico Nacional se encargó en un principio de la gestión del sistema oficial de pesas y medidas. Hoy día, ya en el siglo XXI, las nuevas tecnologías en el campo de la Astronomía, la Geodesia, la Geofísica, la Cartografía y la Geomática, están presentes en el trabajo diario de esta institución. Entre sus funciones están la planificación y explotación de las infraestructuras astronómicas y el suministro de información sobre Astronomía, la gestión del Real Observatorio de Madrid, la vigilancia de la actividad volcánica o la producción y gestión de bases de datos topográficas.

Sus inicios estaban centrados en la determinación de la forma y las dimensiones de la Tierra o en la elaboración de mapas y catastro. El Instituto Geográfico Nacional se encargó en un principio de la gestión del sistema oficial de pesas y medidas. Hoy día, ya en el siglo XXI, las nuevas tecnologías en el campo de la Astronomía, la Geodesia, la Geofísica, la Cartografía y la Geomática, están presentes en el trabajo diario de esta institución. Entre sus funciones están la planificación y explotación de las infraestructuras astronómicas y el suministro de información sobre Astronomía, la gestión del Real Observatorio de Madrid, la vigilancia de la actividad volcánica o la producción y gestión de bases de datos topográficas.

Este primer sello, de los dos que dedicará Correos a esta onomástica, está enmarcado dentro de una curiosa hoja bloque desplegable, que recuerda una vez desplegada a una orografía complicada. Diversas viñetas con imágenes de mapas cartográficos, un volcán en erupción o un río, escoltan a un sello que recoge el colorido logotipo del 150 aniversario y un dibujo de la silueta de la sede principal del Instituto Geográfico Nacional, situado en la calle General Ibáñez de Ibero en Madrid. La planificación y explotación científica de la instrumentación e infraestructuras astronómicas propias, incluyendo la realización de trabajos de investigación orientada a radioastronomía, así como el suministro de información oficial en materia de astronomía y la conservación del patrimonio del Real Observatorio de Madrid

SANIDAD. 2020 Año Internacional de las Enfermeras y Matronas. Elvira López Mourín y MUJERES EN LA CIENCIA. 300 Aniversario del nacimiento de María Andresa Casamayor de la Coma

La Organización Mundial de la Salud acordó por unanimidad declarar el año 2020 como el **Año Internacional de las Enfermeras y Matronas**, con el objetivo de rendir homenaje a la labor que cada día, en cada rincón del mundo, desarrollan las personas que desempeñan esta labor. El sello con el que Correos se suma a este homenaje, tiene como protagonista a Elvira López Mourín, formada en la primera promoción de enfermeras profesionales de la Cruz Roja Española y considera una heroína, tras ofrecerse voluntaria para realizar un peligroso viaje que acabó siendo un éxito y el primer transporte sanitario español de personas y también, el primer vuelo de una mujer sanitaria. El sello muestra la imagen de Elvira López y al fondo, tres aviones que representan el mítico viaje. También, la imagen de una sanitaria con un bebé en brazos y, en el centro del sello, el logotipo del Año Internacional de las Enfermeras y Matronas.

Correos, en su empeño por dar a conocer y destacar a aquellas mujeres que han llevado a cabo grandes logros para la historia de la humanidad, dedica esta vez un nuevo **Pliego Premium a la mujer en la ciencia**. El sello está dedicado a la matemática que elaboró el primer manual didáctico de esta materia, al menos, el primero del que se tiene constancia y que se conserva en la Biblioteca Nacional. María Andresa Casamayor de la Coma es autora de la obra titulada *Tyrocinio aritmético*, dedicado y censurado por las Escuelas Pías de Zaragoza y publicado bajo el pseudónimo de Casandro Mamés de la Marca y Aranoa, un original anagrama de su nombre real. El sello que recuerda el nacimiento de esta increíble mujer tan adelantada a su tiempo, muestra una imagen femenina, borrosa, una especie de espejismo como fue su autoría literaria la mayor parte del tiempo. Una mano que traza números con una tiza blanca, completa el diseño que quiere poner en alza la labor de esta mujer de ciencia, y de todas aquellas que alcanzaron grandes hitos científicos, que los están alcanzando y que por supuesto los alcanzarán.

Vertebrando desde la antigüedad reinos, estados e imperios, las rutas postales han sido el elemento imprescindible que ha permitido cohesionar gobiernos y sociedades a lo largo de la historia. **Antiguas rutas comerciales, jalonadas de postas** y descansaderos, permitieron a correos y mensajeros llevar el correo superando las barreras que imponía la geografía. En nuestro país, las rutas se remontan a tiempos del Imperio Romano, quienes aprovecharon anteriores rutas de tartessos, fenicios y pueblos prerromanos para levantar su red de calzadas donde circularía el correo oficial o *cursus publicus*. La presente emisión forma parte de la serie Europa que emite PostEurop. Se ha realizado en formato Pliego Premium donde la imagen principal es una icónica imagen de un cartero en bicicleta por una ruta rural. El sello recoge la importancia de las rutas en su pasado que ha sido la base para un presente, representado en fragmentos de laterales de caminos y carreteras o de rutas antiguas y trazados modernos de autovías y autopistas.

Viernes Santo de 1920, primero de abril. Cuatro aviones correo salían y llegaban de manera simultánea a un aeródromo de Alicante. Formaban parte del acto de inauguración de la primera línea de correo aéreo de España. Una línea que cubría la ruta Barcelona–Alicante–Málaga, aunque tenía su punto de partida en Toulouse, donde se encontraba la sede de la compañía aérea Latécoère que operaba el vuelo. **La inauguración de la primera línea aérea de correo español** impulsó el desarrollo posterior del correo por avión en España. En 1921 se inauguró el servicio postal aéreo entre Sevilla y Larache, capital del Protectorado Español de Marruecos, que realizará la empresa española CETA (Compañía Aérea de Tráfico Aéreo) fundada por Jorge Loring. La emisión conmemorativa de este centenario se ha realizado con la forma de un troquel que simula un biplano que en su vuelo va dejando caer la correspondencia.

MINERALES. Azabache

El **afamado azabache asturiano** es una gema orgánica, muy apreciada por sus excelentes cualidades para la talla, alcanzando un característico brillo y color negro intenso, tras ser pulido. Estudios especializados determinan que este material leñoso, convertido en un carbón húmico, perhidrogenado durante la edad Kimmeridgiense (Jurásico Superior), hace unos 155 millones de años, sufrió circunstancias singulares durante su formación, como la impregnación en hidrocarburos, que le confieren algunas de sus exclusivas características y excepcional estabilidad, para ser utilizado en joyería. En la Península Ibérica existen otros depósitos que han sido también explotados en el pasado, como en Teruel, de origen Cretácico y en el entorno de Batalha (Portugal), también de origen Jurásico. Pero es el localizado en la costa asturiana, y principalmente el de Oles (Les Mariñes, Villaviciosa), el que desde la Edad Media, gracias principalmente a su temprana vinculación con el Camino de Santiago, ha sido conocido por su excelente calidad. Su prestigio fue avalado durante siglos por el Gremio de Azabacheros de Santiago de Compostela, que exigía a sus artesanos el uso exclusivo de azabache asturiano en sus Ordenanzas, protegiendo así un rico monopolio. Recuerdos y símbolos de peregrinación, realizados con azabache de Asturias, se conservan en algunos de los museos más importantes del mundo. El azabache de Les Mariñes fue también, durante siglos, objeto de un floreciente comercio con América, donde otros materiales locales afines eran ya utilizados desde Época Precolombina. El azabache sigue siendo transformado tanto en España, como en otros centros productores internacionales. En la imagen podemos ver una de las antiguas bocaminas abandonadas de la zona de Oles. La única visitable y donde finaliza la denominada "Ruta del azabache" (PR-AS.199). Una pequeña muestra del prestigioso azabache de Oles, se encuentra impregnado de forma exclusiva en este Pliego Premium.

Andrea Menéndez Menéndez



EFEMÉRIDES.  
Centenario del Ministerio de Trabajo



- **Fecha de puesta en circulación:** 8 de junio de 2020
- **Procedimiento de impresión:** Offset
- **Soporte:** Estucado, engomado, fosforescente
- **Formato:** 57,6 x 40,9 mm (horizontal)
- **Dentado:** 13 1/4 (horizontal) y 13 3/4 (vertical)
- **Efectos en pliego:** 16
- **Valor postal:** 1 €
- **Tirada:** 160.000 sellos
- **Diseño:** Ángel Espinosa y Jorge S. Taramundi "Tach"

EFEMÉRIDES.  
CONSTRUCTORES DE EUROPA. Robert Schuman



- **Fecha de puesta en circulación:** 9 de junio de 2020
- **Procedimiento de impresión:** Offset
- **Soporte:** Estucado, engomado, fosforescente
- **Formato:** hexagonal de 20 mm de lado
- **Dentado:** 13 (diagonal) y 13 (vertical)
- **Efectos en pliego:** 25
- **Valor postal:** Tarifa B (1 sello = carta normalizada hasta 20 gr Europa)
- **Tirada:** 160.000 sellos
- **Diseño:** SPR-MSH

OCIO Y AFICIONES. Juego de cartas



- **Fecha de puesta en circulación:** 11 de junio de 2020
- **Procedimiento de impresión:** Offset + troquelado + remachado
- **Soporte:** Estucado, engomado, fosforescente
- **Formato del sello:** 40,9 x 57,6 mm (vertical)
- **Formato de las 3 viñetas:** 40,9 x 57,6 mm (verticales)
- **Dentado del sello:** 13 3/4 (horizontal) y 13 1/4 (vertical)
- **Valor postal:** 3,80 €
- **Tirada:** 140.000 sellos
- **Diseño:** Fournier

HUMOR GRÁFICO. Ricardo



- **Fecha de puesta en circulación:** 12 de junio de 2020
- **Procedimiento de impresión:** Offset
- **Soporte:** Estucado, engomado, fosforescente
- **Formato del sello:** 40,9 x 63,7 mm (vertical)
- **Dentado del sello:** 13 3/4 (horizontal) y 13 1/4 (vertical)
- **Formato de la Hoja bloque:** 115 x 105,6 mm (horizontal)
- **Valor postal:** 5,45 €
- **Tirada:** 140.000 Hojas bloque
- **Diseño:** RICARDO

El deseo de una Europa pacífica, unida y próspera fue el objetivo común de un grupo de visionarios que creyeron en un proyecto magnánimo que hoy conocemos como Unión Europea. Muchos de ellos empezaron jugando un papel muy importante en sus países de origen para luego trasladar ese papel a la construcción de una Europa unida que caminase al mismo son.

Correos emite un sello que quiere homenajear a los conocidos como “Padres de Europa”: Konrad Adenauer, Jean Monnet, Winston Churchill, Robert Schuman, Alcide de Gasperi, Paul-Henri Spaak, Walter Hallstein y Altiero Spinelli. Estas personas lucharon y trabajaron duro para conseguir una comunidad internacional que hiciera frente a las potencias mundiales, sobre todo, en materia económica, pero también, en materia social y cultural.

El sello está dedicado en esta ocasión a Robert Schuman. Estadista e importante hombre de leyes, fue ministro de Asuntos Exteriores de Francia entre los años 1948 y 1952. Junto con su compatriota Jean Monnet, diseñó y elaboró el célebremente conocido como Plan Schuman, del que este año se celebra su setenta aniversario, y que dio el pistoletazo de salida al nacimiento de la Unión Europea.

Entre sus propuestas, incluía el control conjunto de la producción de carbón y acero, en ese momento las materias primas más importantes para la industria armamentística. De ahí surgió la Comunidad Europea del Carbón y del Acero, la CECA. Schuman fue también el primer presidente de la Asamblea Parlamentaria Europea entre 1958 y 1960, precedente del actual Parlamento Europeo.

El sello muestra un cubo en tres dimensiones con los colores de Europa y que dibuja con las estrellas de su bandera el rostro de Robert Schuman. Los 70 años desde aquel acontecimiento tan importante para la historia de la humanidad, aparecen en este sello que celebra, hoy más que nunca, la importancia de ser europeos.

## HUMOR GRÁFICO. Ricardo

Este año, la hoja bloque está protagonizada por una de las impresionantes ilustraciones del humorista gráfico Ricardo Martínez, RICARDO, Un rinoceronte realizado con la técnica scratchboard, tiene como cuerno un buzón de Correos que es el motivo principal del sello de Humor Gráfico. Un buzón en el que podemos ver a su personaje de referencia Goomer que se dispone sonriente a introducir una carta por la ranura. Goomer fue su personaje emblemático durante casi 30 años. Se publicó en *El País*, *El Mundo*, *El Jueves*... incluso en Estados Unidos, India, Malasia y otros países. De esa forma el sello presenta su faceta de ilustrador y la de dibujante de historietas que, seguramente, es lo que más popularidad le ha dado. Nacido en Chile, hijo de emigrantes españoles que en plena adolescencia se instalaría en España donde a finales de los setenta y principio de los ochenta se inició en el mundo de las ilustraciones publicitarias. En esa época, junto a su amigo Nacho (José Ignacio Moreno Cujat), creó el cómic Goomer, publicado primero por *El País* y desde 1990, en *El Mundo*. En este último periódico ocupó el puesto de Jefe de Redacción Adjunto y dirigió el Departamento de Arte, comenzando también su andadura como ilustrador político.

Pero si algo llama especialmente la atención de su prolijo trabajo, son sus dibujos de animales, como el que ilustra esta emisión, que están realizados específicamente para la imagen de este sello. El origen, según el propio artista, está en unos álbumes de cromos que le regaló su padre sobre el reino animal. Elefantes, leones o lémmings hicieron que se obsesionase en cierta manera por el mundo animal. El fruto de esta obsesión dio lugar, entre otras cosas, a un libro, *El animal ilustrado*, donde se unen bocetos, dibujos o procesos de creación de estas obras de arte donde podemos disfrutar de los animales en plena naturaleza o antropomorfizados con esta técnica, que consiste en raspar con una cuchilla sobre una tabla o cartón pintado de negro. Según el autor, la base del dibujo está en el boceto, parte del proceso con la que más disfruta.

El 9 de mayo de 1920, la Gaceta de Madrid publicó el **Real Decreto por el que se creaba el Ministerio de Trabajo**, al que se le asignaron el Instituto de Reformas Sociales y el Instituto Nacional de Previsión, además de acoger competencias del Ministerio de Abastecimientos. Se considera que la Administración laboral nace en España a finales del siglo XIX a raíz de ciertas inquietudes que manifestaban intelectuales, políticos y religiosos sobre las condiciones sociales y laborales de los trabajadores en lo que se llamó la cuestión social, que dio lugar al establecimiento de distintos organismos e instituciones que se dedicaron al estudio e investigación de estas cuestiones, como el Instituto de Reformas Sociales o la Comisión de Reformas Sociales, que creada en 1883 es considerada la precursora del Ministerio de Trabajo. En 1906 se crea la Inspección de Trabajo con el fin de garantizar el cumplimiento de las leyes reguladoras del trabajo y en 1908 se crea el Instituto Nacional de Previsión, precursor del actual Instituto de la Seguridad Social. A lo largo de su historia, el ministerio ha ido cambiando de denominación siendo la actual Ministerio de Trabajo y Economía Social. La Administración laboral tiene una triple función: fomentar y mejorar las condiciones de vida y de trabajo de los trabajadores; organizar servicios públicos para prestar servicio a la ciudadanía en el ámbito laboral (empleo, inmigración, seguridad social, etc.) y controlar el cumplimiento de la normativa laboral, de seguridad social y riesgos laborales, fundamentalmente, a través de la Inspección de Trabajo. Del ministerio dependen actualmente el Servicio Público de Empleo Estatal (SEPE), Inspección de Trabajo y Seguridad Social, el Instituto Nacional de Seguridad y Salud en el Trabajo y el Fondo de Garantía Salarial. El sello conmemorativo recoge en su motivo una ilustración de un grupo de trabajadores de distintos gremios y distintos géneros sobre un fondo que recoge la fachada de la sede del Ministerio de Trabajo ubicada en el complejo gubernamental de Nuevos Ministerios en Madrid. Además se añade el logotipo creado por el Ministerio de Trabajo para celebrar sus 100 años de vida.

## OCIO Y AFICIONES. Juego de cartas

Ingenio, astucia, estrategia y suerte han sido algunos de los ingredientes con los que el juego de cartas ha sabido seducir desde siempre al ser humano, sin importar la clase social, el género, la edad y ni siquiera la nacionalidad. Un juego cuya atracción también la provoca el diseño, el simbolismo y la iconografía que adereza las cartas, que en ocasiones sirve para juegos de ilusionismo e incluso para adivinar el futuro, como sucede con la baraja del tarot.

A pesar de su origen todavía discutido, se considera que lo más probable fuera en China donde nacieran las cartas, nación que desde el siglo XII ya utilizaba la imprenta de tipos móviles sobre papel de arroz, para luego expandirse por la India, Persia y Egipto.

Su llegada a Europa se realizó a través del comercio de la Ruta de la Seda o tal vez, incluso, de las Cruzadas, recalando en primer lugar en Cataluña, en el siglo XIV. La iconografía exhiben esas cartas es la que se utilizaba en los países de la cuenca mediterránea, las llamadas cartas mamelucas, con los cuatros palos de la baraja muy semejantes a los que hoy conocemos. La primera mención a los naipes en un texto europeo proviene de un documento de Barcelona, fechado en 1371.

A lo largo del siglo XV, el juego de cartas se extiende por toda Europa, manteniendo la iconografía que a lo largo de los siglos se irá adaptando a las particularidades de cada nación, como ocurre con la baraja alemana o la francesa.

En España, los naipes ha mantenido prácticamente su iconografía original, que han dado lugar multitud de diferentes juegos y a un rico y curioso vocabulario.

La presente emisión cuenta con la originalidad de ser un pliego con un sello y tres viñetas, que se presentan en forma de una baza con las cuatro principales cartas de la baraja, cada una de un palo distinto, con el diseño y las icónicas imágenes de Heraclio Fournier: la sota de espadas, el caballo de copas, el rey de bastos y el as de oros.

TRADICIONES Y COSTUMBRES. "Mayordomía Virgen del Collado". Santisteban del Puerto (Jaén)



"MAYORDOMÍA VIRGEN DEL COLLADO" 15 JUNIO 2020



TRADICIONES COSTUMBRES

SANTISTEBAN DEL PUERTO



Primer día de circulación

- **Fecha de puesta en circulación:** 15 de junio de 2020
- **Procedimiento de impresión:** Offset
- **Soporte:** Estucado, engomado, fosforescente
- **Formato:** 28,8 x 40,9 mm (vertical)
- **Dentado:** 13 1/4 (horizontal) y 13 3/4 (vertical)
- **Efectos en pliego:** 25
- **Valor postal:** 0,65 €
- **Tirada:** 160.000 sellos
- **Diseño:** Repro Art

DÍA INTERNACIONAL DEL ORGULLO LGTBI. Pasaje Begoña (Torremolinos). Cuna de los Derechos LGTBI



LGTBI

PASAJE BEGOÑA (TORREMOLINOS) CUNA DE LOS DERECHOS LGTBI

TORREMOLINOS



15 JUNIO 2020

Primer día de circulación

- **Fecha de puesta en circulación:** 15 de junio de 2020
- **Procedimiento de impresión:** Offset
- **Soporte:** Autoadhesivo fosforescente
- **Formato:** 40,9 x 28,8 mm (horizontal)
- **Efectos en pliego:** 25
- **Valor postal:** 1 €
- **Tirada:** Ilimitada (1.000.000 sellos)

DESCUBRIDORES DE OCEANÍA. Miguel López de Legazpi



22 JUNIO 2020

MIGUEL LOPEZ DE LEGAZPI  
DESCUBRIDORES DE OCEANÍA

MADRID



Primer día de circulación

- **Fecha de puesta en circulación:** 22 de junio de 2020
- **Procedimiento de impresión:** Offset
- **Soporte:** Autoadhesivo madera
- **Formato:** 57,6 x 40,9 mm (horizontal)
- **Efectos en pliego:** 16
- **Valor postal:** 3,80 €
- **Tirada:** 160.000 sellos
- **Diseño:** Sendin & Asociados

ARTE CONTEMPORÁNEO. Lucio Muñoz



- **Fecha de puesta en circulación:** 25 de junio de 2020
- **Procedimiento de impresión:** Offset
- **Soporte:** Estucado, engomado, fosforescente
- **Formato del sello:** 101,8 x 122 mm (vertical)
- **Dentado del sello:** 13 1/4 (horizontal) y 13 3/4 (vertical)
- **Formato de la Hoja Bloque:** 115 x 144 mm (vertical)
- **Valor postal:** 5,45 €
- **Tirada:** 140.000 hojas bloque
- **Diseño:** Lucio Muñoz

Por primera vez se emite un sello que tiene como protagonista a la **bandera del Orgullo LGTBI**. La famosa bandera del arcoíris tiene su origen en la ciudad de San Francisco, diseñada por Gilbert Baker, artista y activista de los derechos de los gays a finales de la década de los años 70.

Antes de que apareciera esta bandera, los movimientos LGTBI de entonces, usaban como símbolo un triángulo rosa, elemento que usaban los nazis para marcar a las personas homosexuales en los campos de concentración. Más tarde se hizo necesario tener un símbolo propio e identificativo que no recordase un tiempo de represión y terror. Ahí surgió la bandera arcoíris. El diseño original tenía ocho colores: rosa, rojo, naranja, amarillo, verde, turquesa, azul y morado.

Hay diferentes ideas sobre el significado de los colores que forman la bandera. Algunas personas los asocian a cada una de las orientaciones sexuales, pero Baker lo pensó de la siguiente manera: rosa, la sexualidad; rojo, la vida; naranja, la salud; amarillo, la luz del sol; verde, la naturaleza; turquesa, la magia y el arte; azul, la serenidad; morado, el espíritu.

En España, el pasaje Begoña en Torremolinos, se convirtió a finales de los sesenta y a principios de los setenta, sin pretenderlo, en la cuna del colectivo LGTBI. Restaurantes, tablaos flamencos o locales de jazz, eran frecuentados por lesbianas, gays, bisexuales, transexuales y travesti. Se fue gestando así un movimiento que poco a poco fue conquistando derechos. El 24 de junio de 1972, una gran redada policial supuso un punto de inflexión para el movimiento: multas astronómicas, detenciones y cierre de locales e incluso, la deportación de turistas que allí se encontraban a sus países de origen.

Declarado Lugar de Memoria Histórica por el Congreso por su condición de cuna de los derechos LGTBI, este enclave ha sido remodelado con el objetivo de que funcione como reclamo turístico y cultural.

Correos, con la emisión de este sello, dedicado a la **Mayordomía de la Virgen del Collado**, da a conocer una de las tradiciones más antiguas que se conservan en tierras de Andalucía oriental, concretamente en la comarca jiennense de El Condado, en la población de Santisteban del Puerto. La Mayordomía es una costumbre secular que hunde sus raíces originarias en la España medieval pues se sabe por los Libros Capitulares del siglo XIV que ya venía siendo por entonces celebrada como conjunto de manifestaciones devocionales dedicadas a la Virgen del Collado, cuya imagen se apareció el 26 de abril de 1232 al labrador Esteban Solís, quien estando labrando sus tierras en un collado, sacó con su arado una campana en cuyo interior se hallaba la talla de la Virgen. Este hecho, tras conocerse, fue atribuido a un milagro. Esta imagen de la Virgen tomó el nombre del "Collado" por el lugar donde fue encontrada y la declararon Patrona de Santisteban.

La Mayordomía, tiene como símbolo principal el "Cuadro de la Virgen del Collado". Estandarte que representa a la Virgen y el momento de la aparición a Solís. La tradición, celebrada año tras año en su honor, consiste en venerar mediante un amplio elenco de actos y de festividades reunidas dentro de la Mayordomía a la Virgen. Su culminación surge en las fiestas de "Pascuamayo", que concluyen para la "Vieja Mayordomía" el lunes de Pentecostés con la subida del "Cuadro" al templo de Santa María. Allí, si el "Cuadro" es nuevamente tomado por una persona que debe saltar y hacerse con el mástil central para erigirse en "Mayordomo", acompañado por dos "Compadres" que agarrarán los mástiles o palos laterales, se producirá el comienzo de una "Nueva Mayordomía". El sello reproduce el momento en que es tomado el mástil central del "Cuadro" por el nuevo Mayordomo y sus Compadres ante la imagen de la Virgen del Collado y sus devotos. Para su diseño el Estudio Fotográfico Navarrete ha cedido de manera desinteresada las imágenes.

Francisco Vicent Galdón

## ARTE CONTEMPORANEO. Lucio Muñoz

Considerado uno de los pioneros de la abstracción en España, Lucio Muñoz es el protagonista del sello que este año Correos dedica al Arte Contemporáneo. Madrileño nacido en 1929, formó parte de esa generación de artistas de los años cincuenta. Inicia su carrera centrándose en paisajes y derivando después en un verdadero compromiso con el Expresionismo Abstracto, que deja claro en su estancia en París.

Ya en España, a finales de la década de los años cincuenta, dos exposiciones, una en la Galería Fernando Fe y otra en el Ateneo, lo consolidan dentro de la vanguardia española. La obra de Lucio Muñoz fascina, entre otras cosas, por la fusión de materiales tradicionales en sus obras con otros más sorprendentes en este tipo de obras como son las tierras, el papel o el cartón. En 1983 obtiene el Premio Nacional de Artes Plásticas, momento en el que surge una obra mucho más paisajística, naturalista, romántica y efusiva, donde la madera se integra de manera espontánea como un elemento más.

La madera, uno de los materiales más revolucionarios con los que trabaja, le lleva a crear obras a partir de contrachapados que modifica arañando o quemando. Un ejemplo de estas técnicas, es la obra que protagoniza el sello dedicado al autor. Se trata de la obra El cono del bosque Kobernaus, inspirada en la novela Corrección, de Thomas Bernhard, quien ejerció una gran influencia en su trayectoria artística.

Obra especialmente hipnótica y poderosa, presenta como elemento principal una especie de tipi nativo americano aunque el autor, basándose en la novela anteriormente citada, podría pretender sugerir un monumento funerario, antiguo, en ruinas, que está siendo devorado por el bosque, por el tiempo.

De nuevo un sello representa una gran obra de arte que quedará plasmada en otra, más pequeña en tamaño que permanece y posee, al igual que el arte, una gran capacidad de difusión.

## DESCUBRIDORES DE OCEANÍA. Miguel López de Legazpi

**Miguel López de Legazpi**. Nacido en el seno de una familia acomodada de Guipúzcoa en el año 1502, se trasladó pronto a Nueva España, concretamente a México, desempeñando diversos cargos administrativos. Casado con Inés Garcés, fue padre de nueve hijos quedando viudo prematuramente.

Se tiene constancia de que llevó a cabo cierta actividad en el Tribunal de la Inquisición, trabajo que parece ser simultáneo con el patronato de un colegio de españoles que habían creado los padres agustinos. Como reconocimiento a su trabajo recibió diversas tierras que se sumaron a otras que adquirió a título personal en el territorio de Michoacán.

La expedición que dejó su nombre grabado en la historia de la humanidad, zarpó del Puerto de Navidad el 21 de noviembre de 1564 con Legazpi como capitán general y con instrucciones secretas para cambiar de rumbo hacia las islas San Lázaro. En enero divisaron las islas Ladronas (Marianas) y tomaron posesión de la mayor de ellas, Guam. Bautizaron Leyte como Filipinas en honor al futuro rey Felipe II y a la isla de Mindao como Césarea Karoli.

Recibidos por el cacique Camatuhan y su hijo, régulo de la isla de Samar, desarrollaron labores diplomáticas dando lugar a la fundación, por parte de Legazpi el 8 de abril de 1565, de la isla de San Miguel.

En Cebú encontraría la famosa imagen del Niño Jesús que debía proceder de una expedición anterior. Posteriormente, en 1970, Legazpi entró en el poblado de Manila, a la que los nativos llamaban Maynilad, enclave musulmán al sur de la isla de Luzón, lugar próspero y comercial. Tras numerosos enfrentamientos y disputas, el Rajah Matanda entregó Mayniland a López de Legazpi.

El sello dedicado a este gran descubridor, como sus predecesores, está impreso en papel madera y recoge una ilustración de Miguel López de Legazpi junto con otra de las islas que conquistó.



- **Fecha de puesta en circulación:** 26 de junio de 2020
- **Procedimiento de impresión:** Calcografía + Offset + cold foil + golpe en seco + R.A
- **Soporte:** Estucado, engomado, fosforescente, mate
- **Formato del sello:** 54,9 x 38,4 mm (horizontal)
- **Dentado del sello:** 13 1/4 (horizontal) y 13 (vertical)
- **Formato de la Hoja bloque:** 150 x 104,5 mm (horizontal)
- **Valor postal:** 4 €
- **Tirada:** 140.000 Hojas bloque
- **Diseño:** Juan A. González (Filatelia)



- **Fecha de puesta en circulación:** 30 de junio de 2020
- **Procedimiento de impresión:** Offset + lenticular en movimiento horizontal
- **Soporte:** Estucado, engomado
- **Formato:** 81,2 x 29,8 mm (horizontal)
- **Dentado:** 13 1/2 (horizontal) y 13 1/2 (vertical)
- **Efectos en pliego:** 1 sello individual
- **Valor postal:** 3,80 €
- **Tirada:** 140.000 sellos
- **Diseño:** Juan A. Gonzalez (Filatelia)

## OS ANIMAMOS A PARTICIPAR EN UN NUEVO CONCURSO FILATÉLICO

Volvemos a recabar vuestra opinión sobre contenidos filatélicos que alojamos en nuestra revista. El servicio filatélico ha puesto en circulación dentro de su producto TUSELLO interesantes novedades que van a permitir una perspectiva "diferente", inédita hasta ahora, a estos sellos personalizados.

Las cuestiones que planteamos son sencillas:

¿Cuáles son los nuevos formatos que presenta TUSELLO?

¿Qué tipos y precios de franqueo contemplan estas novedades?

## SORTEAMOS

Como premio ofrecemos un pliego gratis de TUSELLO a cada una de las 5 personas que contesten acertadamente el concurso. (con el formato de sello + viñeta, y con la imagen que nos manden, incluidas las caras).

Durante la segunda mitad del siglo XIX, los hijos de los grandes comerciantes, de navieros y consignatarios comenzaron a reunirse en tertulias relacionadas con las excursiones que realizaban a El Astillero y el río Cubas.

Lideradas por Martín Ruiz Marqués y formada por más de cuarenta tertulianos, el 28 de mayo de 1870 decidieron fundar el Club de Regatas de Santander. Tuvo su primera sede en el número 11 del Muelle hasta que se trasladaron a su actual sede en la plaza de Pombo, en el único palacio del siglo XVIII que hay en el centro urbano, construido en 1884 siguiendo el proyecto del arquitecto Atilano Rodríguez y que constituye una muestra singular del patrimonio arquitectónico de la ciudad. En 1893 se organizó la primera regata de vela en España que tenía como premio el trofeo conocido como La Copuca, hasta que en 1899 el balandro Lin pudo quedarse con la copa ya que la había ganado en tres ocasiones. Tras esto, el club pondría en juego un nuevo trofeo, la Copa Gallo, una copa de plata donada por Manuela Bustamante, viuda de Gallo. En esta ocasión dicha copa no sería obtenida en propiedad por ninguna embarcación, sin importar el número de victorias. El balandro Sidora III fue el primer vencedor de la competición, que se mantuvo hasta 1917. En 1927 el Real Club de regatas se escindió y se creó el Real Club Marítimo de Santander siendo Alfonso XIII su presidente de honor. Fue este nuevo club quien organizó desde entonces las regatas y las actividades deportivas. Hoy día se dedica a celebrar actividades culturales y de recreo para sus socios que pueden disfrutar de sus instalaciones como la maravillosa biblioteca, la hemeroteca o de la sala de exposiciones. El sello con el que Correos quiere celebrar el 150 aniversario de la fundación del Club de Regatas de Santander, presenta la imagen de una embarcación de vela que, al mover el sello, gracias a su impresión lenticular con movimiento, navega sobre el mar santanderino.

En los juegos de 1900 en París, 22 mujeres compitieron en tenis y en golf. En los juegos de Ámsterdam de 1928, el diez por ciento de los deportistas fueron mujeres. Ya en nuestra época, sin nos remontamos a los últimos Juegos Olímpicos en Río, las mujeres representaron el cuarenta y cinco por ciento de los participantes. Se puede decir que, aunque queda mucho camino por andar, se han superado muchos prejuicios sobre los roles de género en el deporte. El deporte femenino en España también ha evolucionado, desde Lili Álvarez, primera deportista española de la historia a Paz Corominas, primera nadadora española finalista en su especialidad; o Margot Moles pionera del atletismo femenino español, que desempeñó también en otros deportes como el esquí, el lanzamiento de disco, peso y martillo, el hockey y la natación, pasando por Miriam Blasco, primera medalla de oro en judo.

Correos, siempre apoyando al deporte español, ha seguido de cerca las hazañas del deporte femenino y les dedica a estas mujeres, en concreto, a las deportistas olímpicas, una hoja bloque que tiene como protagonistas a tres mujeres que han hecho historia en el deporte olímpico: Lili Álvarez y Margot Moles como pioneras en unas Olimpiadas; y Blanca Fernández Ochoa, primera mujer española en ganar una medalla olímpica. Lo hizo en el eslalon de los Juegos Olímpicos de Invierno de Albertville en 1992. Blanca Fernández Ochoa se hizo con el bronce, una medalla que le supo a oro después de que cuatro años antes, en Calgary, Canadá, una caída le impidió subir a lo más alto del podio.

El sello recoge un bello primer plano de la esquiadora llevándose a la boca la medalla de bronce para besarla y celebrar así su victoria. Blanca nos dejó demasiado pronto, pero siempre quedará en la memoria de todos su gran sonrisa, esa que llevó tanto en la competición como en la vida.

## Cuestionario

sobre TUSELLO

CUÉNTANOS ¿Cuáles son los nuevos formatos que presenta TUSELLO?



¿Que tipos y precios de franqueo contemplan estas novedades?

## SORTEO REVISTA "SELLOS Y MUCHO MÁS"

Como premio ofrecemos un pliego gratis de TUSELLO a cada una de las 5 personas que contesten acertadamente el concurso. (con el formato de sello + viñeta, y con la imagen que nos manden, incluidas las caras).

PREMIO SOLO POR PARTICIPAR

DNI / NIF		N.º de abonado / cliente	
Fecha de nacimiento	<input type="text"/>	<input type="text"/>	Sexo
Nombre			
Apellidos			
Vía / calle			
N.º	Escalera	Piso/puerta	CP
Localidad		Provincia	
Tel.		Móvil	
E-mail			

Responsable: Correos, NIF: A-83052407 y domicilio social en Vía Dublín nº 7 (Campo de las Naciones) 28070 Madrid (España)  
1º Finalidad: Prestación del servicio objeto de contratación Legitimación: Ejecución de la relación contractual  
2º Finalidad: Comunicación a las AAPP y tribunales a solicitud legal Legitimación: Cumplimiento de una obligación legal  
3º Finalidad: Estudios estadísticos y analíticos y encuestas de satisfacción Legitimación: Interés legítimo  
4º Finalidad: Ofertas y promociones de productos y servicios de Correos Legitimación: Interés legítimo  
Origen de los datos: Datos facilitados por el usuario en la solicitud del servicio y derivados de su prestación  
Plazo de conservación: Durante el plazo de prescripción de las acciones una vez finalizado el servicio. 5 años para las acciones personales que no tienen plazo fijado  
Derechos: Puede revocar su consentimiento o ejercer sus derechos de acceso, rectificación, supresión, portabilidad, limitación al tratamiento al correo electrónico derechos.protecciondatos.correos.es  
Más información sobre RGPD: [http://www.correos.es/ss/satellite/site/site/página-1363201419357/sidioma=es\\_ES](http://www.correos.es/ss/satellite/site/site/página-1363201419357/sidioma=es_ES)

Complete el cupón, corte por la línea de puntos y envíelo a Servicio Filatélico de Correos - Vía Dublín, 7 - 28042 Madrid

Vigencia de la promoción: 1 de Septiembre de 2020

Consulte las bases en [www.correos.es](http://www.correos.es)

Consulte las bases en la misma url del modelo de cupón

Gracias por depositar su confianza en el Servicio Filatélico de Correos



# PRODUCTO "Homenaje Sellos y Pandemia"

Ante la situación que está sufriendo nuestra sociedad, azotada por la epidemia del COVID-19, y ante las numerosas muestras de generosidad y lucha conjunta de los ciudadanos y especialmente de colectivos que están en primera línea exponiéndose por ayudar a los demás, Correos quiere en estos momentos rendir homenaje a aquellos grupos que aún siendo los que más bajas han sufrido, han permanecido en vanguardia, batallando contra la pandemia, lanzando un nuevo producto que se sustenta a través de los sellos emitidos a lo largo de la historia a muchos de estos profesionales. Se recogen en él 5 grandes apartados reflejados en sellos: Sanitarios, Fuerzas y Cuerpos de Seguridad del Estado, Carteros, Comunicaciones y Tecnologías.

El producto recogerá un mínimo de 24 sellos, además del sello especial del COVID-19 que se emitirá posteriormente antes de finalizar el año. Este sello se podrá incluir posteriormente en un espacio habilitado para este efecto postal.

La calidad del producto, realizado en cuadríptico en cartón contracolado, se comercializará a través de nuestro servicio filatélico exclusivamente y tendrá un valor de venta al público de 25 euros, IVA incluido, estando disponible a partir de julio.





## NUEVOS PRODUCTOS

El Servicio Filatélico ha puesto en circulación dos nuevos productos con motivo de las emisiones “mujeres en el deporte; mujeres olímpicas” y “Centenario del primer vuelo postal”.

Desde el 28 de mayo y hasta el 29 de junio se han puesto en funcionamiento las etiquetas ATM relacionadas con esos acontecimientos citados y que se iban a presentar en la Feria Nacional del Sello. Han estado en modo autoservicio en Chamartín en ese plazo de tiempo y forman parte del abono. También, de forma extraordinaria, se han hecho dos sobres y dos matasellos conmemorativos de esta emisión de etiquetas ATM, que se pueden solicitar a través de atención al cliente. Por otra parte, el 26 de junio, junto a la emisión del sello dedicada a “mujeres en el deporte; mujeres olímpicas”, se ha puesto en circulación una nueva “tarjeta del correo” dedicada a Blanca Fernández Ochoa, que incluye, para los abonados a este producto, una tarjeta postal de regalo dedicada a la mujer y el deporte, realizada con efecto metalizado.



## “Generaciones” finaliza con los acontecimientos de los diez últimos años

Correos decidió en 2016 poner en marcha una nueva colección de carpetas filatélicas que, con título “Generaciones”, ponía de manifiesto los hitos más significativos de las décadas de la segunda mitad del siglo XX hasta nuestros días. Todos estos acontecimientos han quedado plasmados en una recopilación de hojas bloque que comenzaron con la década de los 50 y terminan en la del 2010/19. Como novedad, por primera vez el filatélico no sólo podía proponer y votar la temática, sino también elegir los sellos que consideraba más significativos. Con el lanzamiento el próximo septiembre de este periodo, Correos pone punto final a este producto filatélico.

La década entre los años 2010 y 2019 recibe numerosas denominaciones, ya que parece no haber consenso en cómo debemos referirnos a ella. Se suele nombrar como “años 10”, “década del 2010” o directamente “los 10”. Al margen de su denominación, los principios del siglo XXI, han estado marcados por grandes revoluciones en casi todos los aspectos sociales.

La nueva propuesta de “Generaciones” estará compuesta por un desplegable que incluirá la hoja bloque formada por los sellos “España gana el mundial de fútbol de Sudáfrica”, “Relevo en el trono español” e “Incendio en la catedral de Notre Dame”, elegidos por votación popular sobre los hechos más importantes de este periodo; y otros 8 sellos con los hitos más significativos de estos 10 años.

Los sellos seleccionados tocan las áreas más significativas de este decenio: cambio climático; redes sociales; relevo generacional al trono; España campeona de fútbol... y también de Balonmano; Centenario de una calle emblemática de la capital, La Gran Vía; Cambio de Papa, un hecho insólito en la Iglesia Católica; el relevo entre dos Sumos Pontífices vivos.

### Avance de emisiones 3<sup>er</sup> TRIMESTRE 2020

01 julio	12 meses 12 sellos. Jaén
06 julio	Literatura. Bibliobús
08 julio	Gastronomía. Caldereta de cordero
13 julio	Euromed. Gastronomía tradicional del Mediterráneo. Espeto
15 julio	PROTAGONISTAS DE LA HISTORIA. Baldomero Espartero
17 julio	PERSONAJES. Rafael Sánchez Ferlosio
24 julio	Efemérides. 30 aniversario Tragsatec

03 agosto 12 meses 12 sellos.Lleida

01 sept.	12 meses 12 sellos. Lugo
02 sept.	Diarios Centenarios. 100 años Gaceta Regional de Salamanca
13 sept.	Congreso Mundial de Farmacia y Ciencias Farmacéuticas. Sevilla 2021
14 sept.	Aniversario.150 años del Instituto Geográfico Nacional Prueba de artista
14 sept.	Personajes. 440 años del nacimiento de Francisco de Quevedo
16 sept.	Efemérides. Centenario Federación española de Fútbol Prueba de artista con sello cromático rojo
17 sept.	Flora. Olmo. Cabeza del Buey
21 sept.	La generación de la Década del 2010
28 sept.	Valores cívicos. No a la Violencia de Género
28 sept.	ARQUITECTURA URBANA. Infraestructuras deportivas. Wanda Metropolitano
29 sept.	Incorporación de la mujer a Policía Nacional y Guardia Civil
30 sept.	Conjuntos Urbanos Patrimonio de la Humanidad. Tarragona Prueba de artista

#### ANDORRA

08 julio	Fulles d'arbre.Til·ler
04 ago.	Païssages. Collada dels Meners
08 Sept.	25 anys de l'establiment de les relacions bilaterals Andorra- Liechtenstein

**Características:** Tirada: 1.000 desplegables .PVP 40 € (Iva incluido)  
· **Formato:** 25 x 25 cm cerrado, 75 x 50 abierto (forma de T) · **Impresión:** a color dos caras sobre papel estucado de 300 gramos, plastificado mate dos caras y reserva UVI dos caras. Hendido y troquelado.

**Regalo:** una gorra del Mundial de fútbol de 2010 en el que España resultó campeona del mundo.

**De Promoción:** Al comprar la Generación de 2010/19 obtendrá un 30% de descuento en la adquisición en cada una de cualesquiera de las anteriores Generaciones.





# De los sellos del Camino a la Credencial filatélica

La historia de la filatelia y el Camino de Santiago siempre ha sido muy estrecha. Desde el primer sello en 1937, dedicado a un Año Santo, hasta hoy, el Camino ha sido protagonista de más de 150 sellos y un buen número de productos filatélicos. Los más recientes: la serie sobre *Los Caminos de Santiago del Norte Peninsular*, un original homenaje filatélico con los lugares más representativos de cada uno de estos itinerarios que fueron declarados Patrimonio Mundial de la Unesco en 2015.



La serie se inauguró con el *Camino Costero* en 2018 a través de un carné troquelado con el perfil de la costa norte de la Península, que incluye 8 sellos con puntos destacados como el monasterio de Zenarruza, la Colegiata de Santillana del Mar, el Conventín

de Valdediós o la portada del Hostal de los Reyes Católicos de Santiago. El segundo carné, emitido en 2019, está dedicado al Camino Primitivo, la Ruta que se extiende de Oviedo a Compostela. Los sellos ofrecen motivos propios de este itinerario como la figura del rey Alfonso II, precursor de esta Ruta, las catedrales de Oviedo y de Lugo o el cruceiro de Melide. Este año 2020 la ruta que se ha emitido ha sido la dedicada al camino de Liébana, que consta de dos sellos: el de San Vicente de la Barquera y el de Santo Toribio de Liébana. Para el 2021 se cierra esta serie con la última ruta dedicada al Camino interior del País Vasco y La Rioja.

## LA TARJETA DEL CAMINO PORTUGUÉS

El Camino Portugués cuenta también con su propio producto filatélico: *la Tarjeta del Camino Portugués*, un recorrido por las diferentes etapas de la Ruta Jacobea a su paso por Galicia. La Tarjeta del Camino Portugués consta de una postal que marca el itinerario con sus correspondientes etapas y siete sellos con los elementos distintivos de cada localidad: Tui, O Porriño, Redondela, Pontevedra, Caldas de Reis, Padrón y Santiago de Compostela.



### LA CREDENCIAL FILATÉLICA

Los amantes de los sellos y del Camino de Santiago cuentan también con un producto muy especial: la Credencial Filatélica. Se trata de un homenaje al carné que todo peregrino debe ir sellando durante su Camino a Santiago. Se convierte en un recuerdo especial, tanto para los que se atreven a hacer la peregrinación a la ciudad santa compostelana, como para los que, aún no haciéndola, desean tener presente esta ruta del Camino Francés de 37 etapas y 940 kilómetros. La Credencial Filatélica incluye un total de 15 efectos postales de Correos (14 TUSELLOS y 1 sello sobre el Camino de Santiago, emitido en 2016) que recogen algunas de las etapas más emblemáticas de este Camino Francés, que pasa por cuatro comunidades autónomas (Navarra, La Rioja, Castilla y León y Galicia) y siete provincias. Desde Roncesvalles hasta Santiago, pasando por Pamplona, Burgos, León, Astorga, Ponferrada u O Cebreiro.

### MATASELLOS JACOBEOS

También resultan muy atractivos los matasellos jacobeos que se pueden encontrar en las oficinas de Correos de las principales etapas de Caminos como el Francés o el Primitivo.



La Catedral de Santiago, el puente medieval de Puente la Reina, el rosetón de la Colegiata de Roncesvalles o la Puerta del Perdón de Villafranca del Bierzo protagonizan algunos de esos matasellos que buscan representar la riqueza arquitectónica de cada lugar. En la página web [www.elcaminoconcorreos.com](http://www.elcaminoconcorreos.com) podéis ver todos los matasellos disponibles.

### SANTIAGO DE COMPOSTELA

Además de estos productos, el servicio filatélico de Correos, conjuntamente con la Fabrica Nacional de Moneda y Timbre, comercializó hace dos años, dentro de su colección filatélica "Patrimonio Mundial", una entrega dedicada a Santiago de Compostela que homenajea esta ciudad declarada Patrimonio Mundial por la Unesco en el año 1985, por el conjunto arquitectónico y urbano del casco antiguo. Ese producto consistía en una hoja bloque, que representaba la Catedral de Santiago, con un sello circular con la imagen del Apóstol, más una prueba de artista impresa en offset y calcografía con la reproducción del sello en plata y la moneda de 2 euros de curso legal, con la imagen del sello.

### EL CAMINO FILATÉLICO EN 2021

Con motivo, el próximo 2021, de la celebración del Año Xacobeo, Correos Filatelia continuará con esta línea de nexo de unión entre el Camino y el sello, emitiendo un sello dedicado a esta nueva celebración y editando un libro filatélico temático sobre el Camino de Santiago, con distintas ilustraciones acuareladas de los diferentes y variados parajes que nos encontramos en la peregrinación, así como una selecta colección de los sellos más representativos de la gran ruta jacobea.





# OTROS PRODUCTOS Y SERVICIOS EN EL

# Camino de Santiago

▲ Postal presentada en Valencia

**CHARO CALVO · REBECA FERNÁNDEZ**

Camino Francés, Camino del Norte, Camino Portugués, Camino Primitivo... El Camino de Santiago es un camino formado por múltiples caminos. Solo en España existen unas cuarenta Rutas Jacobeas que tienen como destino la tumba del Apóstol, en Santiago de Compostela.

Correos ha querido plasmar la riqueza de la que es sin duda la ruta más famosa del mundo lanzando unas nuevas postales con las que hacer un homenaje al Camino de Santiago a su paso por España. Valencia fue la ciudad elegida para dar a conocer estas tarjetas ilustradas con las principales Rutas Jacobeas a su paso por España.

La presentación tuvo lugar en la oficina principal de Correos de Valencia y contó con la presencia del presidente de la Asociación de Amigos del Camino de Santiago, Ricardo Lequerica, la responsable del proyecto Charo Calvo, así como un nutrido grupo de peregrinos socios de la entidad.

Además de los recorridos históricos, las postales cuentan con algunos de los monumentos más representativos de cada itinerario y permiten ver la completa red de



caminos que se despliegan por todo el territorio hasta llegar a Santiago.

Las postales del Camino de Santiago son un regalo de Correos a todos los peregrinos que cada año realizan la Ruta. Y que encuentran en Correos un compañero más de Camino gracias a los servicios que pone a disposición del peregrino en su Ruta como el transporte de mochilas (Paq Mochila), el envío de maletas o paquetes a cualquier oficina de

Correos del Camino (Paq Peregrino), envío de bicis al punto de inicio o de vuelta al acabar la Ruta (Paq Bicicleta) o servicio de consigna en Santiago.

Con estas postales jacobeanas, los peregrinos podrán identificar perfectamente por dónde discurre cada trazado, elegir el Camino a Santiago que más le guste o simplemente tener un recuerdo filatélico de esta aventura.





# Ganar vida a los años

## LA ETERNA LUCHA DEL SER HUMANO FRENTE A LA ENFERMEDAD



**TEXTO:** RAFAEL ACUÑA CASTILLO  
VICESECRETARIO Y PRESIDENTE DE LA COMISIÓN DE  
FILATELIA TEMÁTICA, FESOFI

Desde pequeño, siempre me ha fascinado coleccionar sellos de correos y hacer pequeños experimentos de química. Cuando me preguntaban qué quería estudiar de mayor, me inclinaba siempre hacia los análisis clínicos.

El tiempo me dio la razón. Aquellos sellos que mi padre me guardaba con tanto cariño que procedí a los paquetes y las cartas que recibía de sus proveedores en su conocida mercería en Linares (Jaén) y que yo, después, una vez pasados por agua para eliminar el papel y secados con papel de periódico, volvía a pegar con diligencia y esmero en una libreta.

Con 14 años hice mi primera compra en la oficina de Correos de mi ciudad, concretamente fue la serie del 29 de septiembre de 1974, dedicada al pintor Eduardo Rosales de 8 valores.

Ese día celebraba mi santo, San Rafael (a pesar de mis amigos cordobeses, que lo celebran el 24 de octubre) y mis padres me regalaron las 47 pesetas que valía esta preciosa serie completa de 8 valores. Un enorme regalo que nunca olvidaré.

En 1976, con 16 años, me fui a estudiar Ciencias Químicas a Granada. Tras finalizar el Servicio Militar Obligatorio, en 1982, comencé la Licenciatura en

**1.2**  
El nombre de Paludismo (Palud=Palud zona pantanosa) o Malaria se generalizó partiendo de Italia (mala-aria, es decir, "mal aire"), refiriéndose a su causa ambiental, aunque no a la enfermedad

Marruecos 1962. Prueba de artista en negro firmada por su grabador, Pierre Biquet

5th Dentar

22-10-1828. Marca Prefilatelica de la Comisión de Sanidad de la Provincia de Bolonia (Italia) que controlaba la práctica médica, la venta de medicamentos y las medidas adoptadas de salud pública en la prevención de epidemias

La malaria era bastante conocida ya que los pantanos y zonas pantanosas de las ciudades proveían un excelente lugar para que se reprodujeran los mosquitos.

El trabajo del hombre (resanato del cultivo del arroz, presencia de residuos para el procesamiento del caucho, construcción de defensas militares, etc.) influyó notablemente en la malaria endémica en ficciones en los siglos XVII y XIX

**4.1**

Una de las primeras fuentes de las que se extraen los fármacos son los productos naturales.

Generalmente, su estudio surge a raíz de alguna observación de la medicina popular sobre todo de las plantas denominadas medicinales.

24-11-1961. Madrid. Franqueo mecánico de propaganda, tipo apollo. Mayra con autorización de Correos número 1550. Talla arborea (80 céntimos)

Otra forma de crear medicamentos es mediante síntesis. En algunos casos, las moléculas obtenidas de las plantas medicinales son susceptibles de ser modificadas con diversos fines, bien para que se consiga una distribución selectiva, o para obtener una especificidad superior.

13-3-1963. Hoja bloque emitida por la extinta Rep. Democrática de Alemania (DDR), fabricada en fibra de poliamida.

Farmacia y, en 1985, finalizando esta carrera, me hice socio de la Sociedad Filatélica y Numismática Granadina (SFNG), donde mi visión de la Filatelia dio un giro radical. Ya no se trataba de poner los sellos que compraba y recibía como abonado del Servicio Filatélico de Correos en un clasificador y en unas hojas de álbum a final del año.

Gracias a Francisco (Paco) Gilabert, por entonces presidente de la SFNG, a su extraordinaria capacidad docente y sus conocimientos y a la multitud de bibliografía nacional e internacional que se recibía en la Sociedad, me enteré de lo que era la Filatelia Temática y cómo se podía montar una colección temática.

Eso me dio pie a comenzar y a desarrollar con innumerables cambios a lo largo de todo este tiempo, mi actual colección temática, cuyo título y subtítulo son: "¡Cuidado: La vida es frágil! La eterna lucha del ser humano frente a la enfermedad".

La situación de pandemia que vivimos por el COVID-19 es ahora algo nuevo para la humanidad, sin embargo, desde su más remoto origen sobre la tierra, el ser humano ha convivido con la enfermedad y la muerte a través del tiempo, ha ido buscado soluciones en interpretaciones mágicas, en la especulación y en la ciencia. Por eso, algún autor ha definido la vida como «una enfermedad hereditaria de transmisión sexual e incurable, que termina siempre con la muerte».

Con esta colección temática pretendo poner énfasis en la fragilidad de la vida, a causa de las enfermedades, mostrando gradualmente en su desarrollo, la lucha sin tregua del hombre para combatir e investigar sus causas y las soluciones, con todos los medios a su alcance, para aumentar su esperanza de vida en calidad y, si es posible, en cantidad de años.

En las 80 hojas expositivas que actualmente presento en exposiciones de competición, intento hacer un compendio, no sólo de las distintas enfermedades más letales para el hombre, sino de las soluciones, los medios, las personas y el avance científico desarrollado para combatir las y en definitiva para ganar vida a los años.

A lo largo de todos estos años he tenido la gran suerte de conocer un gran número de personas que me han ayudado en esta tarea, tanto desde el punto de vista profesional, como desde el filatélico.

Quiero dar las gracias, especialmente, a todas aquellas personas vinculadas a FESOFI, a la Federación Territorial de Andalucía, Ceuta y Melilla de Sociedades Filatélicas (FEFIAN) y a mis dos Sociedades, de las que aún sigo siendo socio (la



SFNG y el Círculo Filatélico y Numismático de Linares). En todas ellas me enseñaron a ejercer algún tipo de responsabilidad.

También quiero dar las gracias por haber tenido el privilegio de asistir a aquellas exposiciones mundiales, nacionales, regionales y locales, que me han ayudado a conocer, a progresar y a avanzar un poco más en esta enorme fuente de conocimiento que es la Filatelia.

Siempre hay personas de quien aprendo y cada día continuo haciéndolo.





ÚLTIMO ABONADO

# Oscar Pauner

## ¿Cuál es su profesión?

Soy profesor de Biología y Tecnología en un instituto desde hace dos años. Anteriormente, me dedicaba a ser mecánico de barcos y a hacer estudios con cetáceos como biólogo marino.

## ¿Qué despertó su interés por el mundo de la Filatelia?

Hace un tiempo alguien me dijo que los sellos podían considerarse como un pequeño recuerdo que representa la historia en la que se creó. Pues bien, cuando yo era pequeño, mi recuerdo con los sellos es con mi padre enseñándome su antigua colección de sellos de cuando era joven y que había dejado de coleccionar. A partir de entonces continuamos esa colección, aunque no conseguimos ser constantes más que 1 año. Actualmente, voy a ser padre y mi padre me ha regalado aquella colección de sellos. Quiero hacer llegar esta colección y "tradición" a mi futuro hijo para que esos recuerdos que guardan los sellos no se olvide.

## ¿Qué temática de sellos le resultan más interesantes: historia de España, cine, naturaleza...?

Aquellos que representen parte de la historia actual o conmemoraciones. Por ejemplo, los sellos de "Protest stamps" que muestran la preocupación actual por el cambio climático. Me llaman bastante la atención las temáticas de naturaleza, en mi opinión se deberían diseñar nuevos sellos con las especies animales presentes en el país, y como novedad en las emisiones de sellos españoles se podrían hacer sobre especies marinas.

## ¿Qué productos sugiere para acerca a los jóvenes a la Filatelia?

Si hablamos de sugerencias para la gente joven, se podrían hacer sellos fuera de las medidas estándares y con temáticas actuales, como se ha

hecho con Harry Potter, Star Wars o los Simpsons.

## ¿Qué productos destacaría y cuáles mejoraría?

Como fan de Star wars, destacaría los sellos emitidos, aunque destacaría también los sellos de "Protest stamps" como buena iniciativa y los Disellos. Como mejora, añadiría la emisión de sellos de animales marinos y su nombre científico.

## ¿Colecciona otros productos?

No se podrían llamar colección, pero guardo todas las cartas que recibo escritas a mano y me encantan las plumas estilográficas.

## ¿Es usuario de la web de Correos?

Hace unos días me hice miembro y con los problemas producidos por el COVID-19 no he podido hacer ningún pedido, pero seguro que lo haré en cuanto pueda.

## ¿Considera suficiente la información facilitada por el Servicio de Filatelia a través de sus diferentes medios es suficiente?

Creo que queda mucho por mejorar respecto a la accesibilidad y visualización.

## INTERNACIONAL

# COVID-19 Y LA EMISION DE SELLOS EN EL MUNDO

Los sellos son pequeños cronistas de nuestra historia y, como no podía ser menos, este momento tan significativo que se está viviendo se ha visto reflejado en las siguientes emisiones de sellos en el mundo:

En China, Vietnam e Irán el diseño del sello se ha pensado con imágenes de médicos, militares: tomando la temperatura, extrayendo sangre... Todos ellos trabajando conjuntamente para parar este virus y con el puño en alto como símbolo de fuerza. En países como Suiza el sello sobre el COVID tiene un fin solidario. En Bosnia Herzegovina se ha pensado en usar para el diseño del sello la propia fecha del año 2020 y el dibujo del virus. En Marruecos se homenajea a los colectivos de primera línea.





# Ángel Laiz



Medalla de oro al Mérito Filatélico. Académico de Número de la Real Academia Hispánica de Filatelia e Historia Postal, director de RF Revista de Filatelia desde su fundación en 1967. Presidente de EDIFIL S.A.

**M**i contacto con la filatelia tiene un largo recorrido, desde 1939, hace ochenta y un años, cuando la mayoría de ustedes no habían nacido y yo tenía siete años, vivía en una Aduana de los Arribes en la frontera portuguesa y recuerdo que llegaban cartas con sellos de Isabel la Católica. Mi primer álbum me lo confeccionó mi padre en folios de papel barba apaisado que iba rellenando con los sellos que se recibían de España y los que recogía mi tío, el médico, de las cartas que enviaban los emigrantes de América e incluso Filipinas. Los más bonitos eran los de la República Dominicana.

Mientras estudiaba el bachillerato en Madrid y los estudios de Derecho en la Universidad Complutense, mi afición continuó con la asidua asistencia al mercado dominical de la Plaza Mayor. Recuerdo que en 1947, salí en horas lectivas del colegio por la puerta lateral de Serrano Jover, para matasellar en Cibeles los sellos de Falla y Zuloaga, largo tiempo esperados por los coleccionistas.

En 1950 visité la Exposición del Centenario del Sello en el edificio de Correos y la Feria Comercial instalada en el antiguo pasaje de Correos, donde solo pude comprar una serie completa dado su alto precio: 75 pesetas. Era carísima.

Tuve una mesa en el mercado de la Plaza Mayor y comencé varias colecciones sobre distintos temas que presenté en la Exposición CIF-60 en Barcelona, auspiciada por el director de la Fábrica Nacional de la Moneda y Timbre, Luis Auget. Obtuve Medalla de bronce y participé en la Feria Comercial con un stand. Esta exposición fue importante, pues al conseguir el patrocinio de la FIP, rompió el aislamiento filatélico de España. Gracia a su éxito, resultó un gran acontecimiento para la filatelia mundial, y en ella participaron las

mejores colecciones que superaron, con sus cuatro mil quinientos cuadros a todas las exposiciones celebradas.

Como presidente de la Asociación de Comerciantes, obtuvimos el apoyo decidido del Director General de Correos, León Herrera, para celebrar en Madrid la Exposición Mundial de Filatelia ESPAÑA'75. Otro hito de la filatelia española.

Entre 1969 y 1999, organicé subastas de sellos y publiqué estudios y catálogos, como autor o editor, sobre sellos, historia postal y enteros postales. Entre otros: *Matasellos y marcas sobre el 4 cuartos de Isabel II; Catálogo Especializado de Enteros Postales de España, Colonias Españolas y Dependencias Postales; Reconstrucción de las planchas de los enteros postales de Cuba, España, Filipinas y Puerto Rico; y El 6 cuartos negro de 1850.*

La segunda edición del *Catálogo Especializado de Enteros Postales de España, Colonias y Dependencias*, obtuvo Medallas de Oro en las Exposiciones Mundiales de Filatelia: España 2000, Bélgica 2001 y Hafnia 2001 en Copenhague, así como el Primer Premio Lewandowski de la UPSS, la Sociedad Americana de Enteros Postales, 2001.

La tercera edición de ese mismo *Catálogo de Enteros Postales*, obtuvo Medallas de Oro en Washington 2006, San Petersburgo 2007, Israel 2008, Efiro en Bucarest, Praga y Wipa 2008 y en 2013 en Australia.

***“Entre 1969 y 1999, organicé subastas de sellos y publiqué estudios y catálogos, como autor o editor, sobre sellos, historia postal y enteros postales”***

## Otras publicaciones:

- “La ocupación francesa de Fermoselle”, en “RF Revista de Filatelia”, número 500, Madrid, 2013.
- *Privilegio de las alcabalas a la villa de Fermoselle y sus aldeas. Año 1592*, Madrid, 2013.
- *El Correo Certificado con sellos de Alfonso XIII, Tipo Pelón 1889-1901*, Edifil, Madrid, 2014.
- *El Correo Certificado con sellos de Alfonso XIII, Tipo Vaquer de frente. 1922-1936*, “RF Revista de Filatelia”, en prensa.
- Edifil, la mayor editorial filatélica en lengua española, se fundó en 1964 y publica anualmente tres catálogos básicos para el coleccionismo de sellos y monedas: *Catálogo de Sellos de España; Catálogo de Sellos de España y Dependencias Postales y Catálogo de Monedas y Billetes de España.*
- El *Catálogo Especializado de Sellos de España y Dependencias Postales* se edita en diez tomos y es la insignia internacional de Edifil. Premiado en la Exposición Mundial Praga 2018 con Medalla de Oro Grande y Premio de la Clase de Literatura. Entre las obras editadas por Edifil, destacan:
  - *Biblioteca de Historia Postal.*
  - *Prefilatelia Española.*
  - *Historia Postal de las Antiguas Colonias en África.*
  - *Catálogo de sellos locales de la Guerra Civil.*
  - *Manual de las Tarifas Postales y sus Territorios de Ultramar.*
  - *Catálogo Especializado de Billetes de España.*
  - *Catálogo de las Tarjetas Postales de España.*
  - *Catálogo de las Tarjetas Postales de la Guerra Civil. Zona republicana y Zona Nacional.*
  - *El correo de las Islas Marianas.*

# TU IMAGEN EN UN SELLO

Ya puedes ser  
protagonista de  
un sello auténtico  
de Correos

## TUSELLO

SELLOS PERSONALIZADOS



AHORA CON EL NUEVO FORMATO DE SELLO MÁS VIÑETA PUEDEN APARECER  
IMÁGENES DE PERSONAS EN LOS SELLOS\*

Entra en [correos.es](https://correos.es), realiza un pedido de TUSELLO en nuestro servicio online y  
recíbelo en tu domicilio.

MÁS INFORMACIÓN: 902 197 197 - [Atcliente.filatelia@correos.com](mailto:Atcliente.filatelia@correos.com) - [correos.es](https://correos.es)

\*Siempre que esta imagen aparezca en la viñeta, no en el sello.