



*Tú  
nos marcas  
el rumbo*

Estudio de abonados

*Que Star Wars  
te acompañe en  
estas fechas*

*Los tres ejércitos.  
Descubre sus  
sellos e historia*

*El sobre en  
el mundo  
filatélico*



Edita: S. E. Correos y Telégrafos S.A. Coordina: Dirección de Filatelia.

Diseño y Estilo: Capicúa Press / MadridNYC. Todos los derechos reservados. Dep Legal: M-29249-2013 ISSN: 2340-7786

## 4 La Lupa

Pequeña historia de las viñetas filatélicas

## 6 Filatelia al día

Historia, personajes y valores de las Fuerzas Armadas en el mundo de los sellos

## 8 El Rincón de la Historia

Origen y evolución de ese 'artilugio' que protege el contenido de los mensajes: el sobre

## 10 Nuevas Emisiones

Anticipo de sellos y series de Andorra para 2018

## 11 Productos Feria

*Star Wars*: Atlas Galáctico, libro y kit de montaje sobre la nueva nave Ala-U y Puzzle *Episodio 8*

## 12 Álbum de presentaciones

Papiroflexia, Oficio de alfarero y Exfilna 2017

## 13-22 Fichas y Avance

Nuevos sellos 4º trimestre de 2017

## 23 Así Fue

Exfilna, Feria de Praga y Feria CICE (China)

## 24 El Rincón del Coleccionista

El rock viaja por correo

## 26 Vitrina Filatélica

Estudio para determinar el índice de satisfacción del cliente filatélico y análisis de expectativas del sector

## 28-29 Nuevos Productos

*Monedas de plata eventos 2017*, *Libros temáticos y carpeta filatélica para 2018* y *Recuerdo de Exfilna 2017*

## 30 Filatelia y Más

Último abonado y Sellos internacionales

## 31 Firma invitada

Jaime Sánchez Revenga, presidente-director general de la Fábrica Nacional de Moneda y Timbre-Real Casa de la Moneda





# Los filatélicos opinan

## Libro 'Valores en el tiempo'

¿Sería posible encuadernar el libro *Valores en el tiempo* por fechas, según van saliendo los sellos en circulación, y no que algunos del primer trimestre estén al final? Por cierto, el libro está muy bien y es muy explicativo. Se adquiere mucha cultura con una colección de sellos y más con el libro.

Juan José Soto Mora

*Nos complace que le guste el libro. Sobre el orden de aparición de los sellos, tenemos en cuenta diversas variables: temáticas del sello acorde o no con la de otros, diseño de las páginas y la fecha en la que son emitidos.*

## Más series filatélicas

Me gustaría que se hiciesen más series filatélicas para todos los destinos: España, Europa y resto del mundo. Hace pocos años había diferentes tipos de sellos cada relativamente poco tiempo.

Javier San Miguel Martínez

*El valor facial de los sellos se corresponde con las distintas tarifas e intentamos ajustar tanto el número de emisiones como las cuantías de las tiradas de dichas emisiones con las necesidades del mercado de franqueo. Se intenta que el sello cumpla con su principal función, que éste sea franqueado y circule, aunque –por las propias costumbres y evolución de la sociedad– cada vez sea más difícil.*

## Tamaño de hojas bloque

Con los 35 años que llevo de abonado he visto crecer poco a poco las hojas bloque, pero creo que ha llegado ya al máximo con las de la *Historia de España*. Todo ello repercute en la continuidad de hojas en los álbumes y en las protecciones de las mismas. Al cabo del año hay infinidad de medidas diferentes, encareciendo mucho más mantener la colección. ¿Se podría unificar tamaños y que hubieran solo tres o cuatro diferentes al año, en medidas más reducidas?

David Gisbert Rafols

*Al ir aportando valores añadidos a las pruebas filatélicas, se han hecho algunas con tamaños superiores a los habituales, pero siempre con la idea de mejorarlas. Recogemos su sugerencia, aunque los de la *Historia de España* son iguales a los primeros emitidos en el año 2000 (250x166 mm); intentando ajustarnos a las medidas habituales.*

## Ficha completa

Sería de agradecer que, cuando cometan errores en las fichas de emisión, vuelvan a publicar la ficha completa, ya

que tienen fines coleccionables, y no una simple anotación de dicho error en el siguiente número de la revista.

Sergio Guzmán del Pozo

*Entendemos que esa es la finalidad de las fichas y estudiaremos la posibilidad que nos sugiere.*

## Sugerencias temáticas

· No me cansaré de repetirles la opción de editar un sello con el tema de colombi-cultura (palomos deportivos y mensajeros), ya que en España hay unas 15.000 licencias.

Diego Molina Pérez

· ¿Por qué no hacen sellos con los escudos de los apellidos?

Pilar Butragueño

*Las propuestas de nuevas temáticas deben realizarse a la secretaria de la Comisión Filatélica del Estado (aferreras@fomento.es). Esta comisión recibe más de 600 peticiones al año e intenta dar respuesta a las solicitudes más relevantes culturalmente, por su interés...*

## FE DE ERRORES

En el número 49 de *Sellos y Mucho* Más hubo los siguientes errores:

• **Pág. 15:** Ficha *Arte Contemporáneo*. Alberto Schommer La imagen que aparece es la del sello cortado, la correcta de la hoja bloque es ésta:



• **Pág. 17:** Ficha *Ejemérides. Centenario del nacimiento de Camilo J. Cela*. No aparece la imagen del sello, sólo la de la prueba de artista, la imagen correcta es la de la izquierda.

• **Pág. 17:** Ficha *Ejemérides 200 aniversario nacimiento José Zorrilla*. La imagen que aparece del matasellos de primer día es erróneo, el correcto es éste:



**Recordatorio:** El plazo para realizar reclamaciones en relación con los pedidos efectuados al Servicio Filatélico caducan a los 6 meses de su envío.



Pequeña historia de las viñetas filatélicas

# El protagonismo está fuera del sello

Forman una parte independiente del sello y tienen una entidad propia. Son las viñetas filatélicas. Las primeras que se diseñaron estaban asociadas a conmemorar grandes acontecimientos nacionales, pero en seguida se abrieron a dar relevancia a otras cuestiones: políticas, religiosas, sociales, comerciales o deportivas.

TEXTO JOSEP SAURET PONT

**Las viñetas filatélicas nacen** debido al interés de los comerciantes de filatelia en aumentar el mercado y en consecuencia su negocio. Los primeros sellos (1840 en Inglaterra y 1850 en España) sólo muestran a los máximos representantes del Estado o símbolos del mismo, como el escudo o la alegoría de la República en Francia. De esta manera se contribuye a fomentar –gracias al romanticismo imperante– el sentimiento nacionalista naciente en una época en que se consolidan los imperios y se crean los modernos estados. Hay que recordar que las unificaciones de Italia y Alemania se producen en 1870 y 1871, respectivamente.

En varios países se solicita emitir sellos conmemorativos de diversos acontecimientos nacionales, como pueden ser aniversarios o exposiciones internacionales. Se está en un periodo

en el que, para mostrar los avances técnicos e industriales, los países más avanzados realizan este tipo de exposiciones que serán orgullo nacional. Un ejemplo de ello es la viñeta que se emitió para recordar la exposición de Londres 1851, en la que destaca la reproducción de la medalla conmemorativa en la que figura la reina Victoria de Inglaterra y su esposo, Alberto de Sajonia, que fue uno de los personajes más implicados en la realización del magno acontecimiento.

## Conmemorativos

Los gobiernos o sus organismos delegados –tipo Correos– deciden



Viñeta de la exposición de Londres 1851, con la reproducción de la medalla que muestra las figuras de la reina Victoria y su esposo.

no hacer caso de las peticiones y seguir con sus sistemas tradicionales de emisiones. En cierta medida, consideran a los sellos conmemorativos como no apropiados, al ser poco serios y no contribuir a potenciar una imagen de país. En este punto nacerán las viñetas filatélicas, en la confluencia de los intereses publicitarios de las exposiciones, los intereses económicos de los comerciantes y la negativa de los Estados a emitir sellos conmemorativos.

Más adelante, y al ver el éxito de las viñetas, cambiarán de opinión y así España emite el 19 de Noviembre de 1893 su primer sello conmemorativo, válido sólo para el correo interior de Puerto Rico, con un valor de 3 centavos. Hasta siete años después no aparece el primer sello de aniversario en Alemania: será en 1900, al celebrarse los treinta años de la batalla de Sedán y la fundación del imperio. En España –en el año 1905 y con motivo del tricentenario de la publicación del Quijote– se emite, por parte del Servicio de Correos Español, una serie de seis sellos con diferentes valores que serán los primeros conmemorativos *circulados* en el país. El primero emitido en Francia data de 1917, a favor de los huérfanos de guerra.

### De todo tipo

Independientemente, las viñetas seguirán su camino y aparecerán de otros tipos, aparte de las conmemorativas. Serán las políticas, las publicitarias-comerciales, las religiosas, las turísticas, las de beneficencia, las deportivas... Eso sí, las viñetas pueden circular, pero deben hacerlo en la parte posterior del sobre como etiquetas de cierre. Hay que tener presente que los acuerdos de la Comisión son de obligado cumplimiento para todos los países miembros.

Pero, como siempre, la realidad es tozuda y es difícil cambiarla, de manera que en años posteriores circulan cartas con viñetas en el anverso de las mismas al lado de los sellos de curso legal. En España es significativo el caso de las de la reina Victoria Eugenia, esposa de Alfonso XIII, que cedió su imagen a una causa benéfica para la realización de viñetas, y el propio servicio de Correos apoyaba su circulación al lado del sello del rey correspondiente. En cualquier caso, la viñetas llegarían para quedarse.



Viñeta por la exposición regional de Gijón de 1899.

## Poner orden en su circulación

Pronto se vio la necesidad de ordenar la circulación de las viñetas. Así, en 1891 en el Congreso de la Unión Postal Universal \* de Viena se decide lo siguiente:

*La Commission a adopté la proposition de l'Allemagne, après un vote, par 17 voix contre 5 et 1 abstention*

- *Les cartes postales doivent être expédiées à découvert. Le recto est réservé aux timbres d'affranchissement, aux indications relatives au service postal (recommandé, avis de réception,, etc.) et à l'adresse du destinataire, laquelle peut être écrite à la main ou figurer sur une étiquette collée n'excédant pas deux centimètres sur cinq.*
- ...
- *Des vignettes ou réclames peuvent être imprimées sur le verso \*\**

### Notas:

\* La Unión Postal Universal fue fundada en Berna en 1874 por 21 países para ordenar la circulación de la correspondencia entre las distintas naciones, de manera que se creó un solo territorio postal. Posiblemente la principal resolución a efectos prácticos fue el que se pagara el servicio del envío de la correspondencia en origen.

\*\* *Règlement de détail et d'ordre pour l'exécution de la convention. Rapport de la première Commission. Viena 1891 article XV, pag. 434*

### Las primeras

viñetas de las que hay constancia son las de la exposición regional de Gijón de 1899, que se emitieron en tres colores, y las de la Unió Catalanista, que se iniciaron en la misma



Viñeta de la Unió Catalanista, de finales del siglo XIX.

época. En el caso de la de Gijón resalta la forma circular y el parecido que ello implica con las medallas conmemorativas que se emitían para recordar el evento. Posiblemente se siguió la tradición de la de Londres en 1851, cuya viñeta reproduce también la medalla.



Historia, personajes y valores de las Fuerzas Armadas en el mundo de los sellos

# Los tres ejércitos, en el punto de mira filatélico



La filatelia, como vehículo de cultura, difunde la historia de los países. Por ese motivo, Correos siempre ha tenido muy presente el oficio de la milicia, emitiendo sellos dedicados a alguno de sus cuerpos –como el *Cuerpo de Infantería de Marina*–, a grandes hazañas –como la serie del *V Centenario del Descubrimiento de América* o el *Camino Español*– o a sus personajes históricos: Gonzalo Fernández de Córdoba, el Gran Capitán, Álvaro de Bazán o Cosme Damián Churrua. Sin olvidar a los pioneros de la aviación militar, como Pedro Vives Vich, primer jefe de la Aeronáutica Militar Española.



FOTO: MINISTERIO DE DEFENSA

**Los sellos permiten difundir hechos**, para transmitir a la ciudadanía valores como los de las Fuerzas Armadas, que ocupan un lugar relevante en nuestra sociedad, salvaguardando la seguridad nacional, apoyando a otros colectivos en situaciones extremas y ayudando a mantener la paz en misiones internacionales. Así, desde 1979 hasta 1986, se dedicó una emisión anual a conmemorar el *Día de las Fuerzas Armadas*. En 1964, Correos emitió una serie dedicada a la *Marina Española* como un homenaje general. Y la aviación ha tenido diversas emisiones conmemorando el cincuentenario y centenario de su creación, o el *75º aniversario del Ejército del Aire* como cuerpo militar independiente. También la Legión ha tenido su sello. Incluso hay sellos que representan su compromiso con

la defensa de la paz y la ayuda humanitaria. La temática militar ofrece varias posibilidades de coleccionismo. Una de ellas es la de uniformes militares, a quienes Correos dedicó nueve series entre 1973 y 1978, que mostraban la vestimenta de diversos grados del escalafón militar. Otra es agruparla por los cuerpos a los que pertenecían o por su antigüedad o las armas utilizadas.

La guerra, la milicia, las hazañas y sus héroes han sido recreados por artistas de todos los tiempos, en buena parte para dar testimonio de un hecho acontecido. Sellos tan elocuentes como el dedicado a la *Unidad Militar de Emergencias (UME)* muestran lo importante que es la tarea de esas personas que acuden a salvar vidas en catástrofes naturales o grandes desastres. También la formación tiene un papel importante en



FOTO: EJÉRCITO DEL AIRE

## Por tierra, mar y aire

1. La identidad de España queda grabada en los sellos ¿Qué destacaría entre los que Correos ya ha emitido sobre el ejército?
2. Las Fuerzas Armadas se han reflejado en diversas emisiones... ¿Hay algún motivo o acontecimiento del que aún no se haya hecho eco? ¿Qué propondría?
3. ¿Qué opina de la edición de *Los Tres Ejércitos*? ¿Era asignatura pendiente entre publicaciones referidas al ejército?
4. ¿Cree que la filatelia ha sabido trasladar a la sociedad la idiosincrasia y los valores que defiende y promueve el ejército?

**FEDERICO YANIZ**, GENERAL DE BRIGADA DEL EJÉRCITO DEL AIRE

1. El sello emitido con motivo del 75 aniversario del Ejército del Aire, el 27 de junio de 2014, EDIFIL 4897
2. En lo que respecta al Ejército del Aire sería interesante una emisión sobre los despliegues para participar con aviones en la *Misión de Policía Aérea del Báltico*. En general, sugeriría una del Estado Mayor de la Defensa y sus organismos subordinados.
3. Una excelente idea materializada en un libro de gran calidad.
4. La aportación del Servicio Filatélico de Correos y de las organizaciones dedicadas anteriormente a la emisión de sellos han hecho una labor muy positiva para hacer llegar a la sociedad civil los valores del Ejército del Aire.



**MARCELINO GONZÁLEZ FERNÁNDEZ**, CAPITÁN DE NAVÍO DE LA ARMADA

1. Destaco las series sobre *Forjadores de América*, *Homenaje a la Marina* o *Barcos de época* y sellos recientes con motivo de diferentes celebraciones y efemérides.
2. A modo de ejemplo puedo citar la primera vuelta al mundo (Magallanes, Elcano y la nao Victoria. En el 2019 se conmemora el V Centenario); la participación en misiones humanitarias y de paz; los grandes constructores navales en el S.XVIII (siglo de oro de los barcos de guerra de madera y



- vela); hazañas de la Carrera de Indias (300 años de historia); barcos de guerra de diseño y construcción española de los últimos tiempos; arma aérea; joyas del Museo Naval...
3. De lo más acertado, sobre todo el tomo de la Armada, que sigue siendo una gran desconocida. En España es una asignatura pendiente la formación en todo lo relacionado con la mar, la historia naval, la Armada, y el magnífico papel que juega la filatelia para hacer llegar esa historia.
4. La filatelia es un magnífico instrumento para que la historia, las actividades y los valores de la Armada lleguen a mucha gente, y los sellos son pequeños vehículos capaces de hacerlos llegar a lo largo y ancho del mundo. Son como un pequeñas cápsulas capaces de encerrar un gran mensaje referente al presente o pasado de la Armada, llevarlo muy lejos, y mantenerlo vivo en las grandes y pequeñas colecciones.

**JULIO PEÑAS**, TENIENTE CORONEL DEL EJÉRCITO DE TIERRA

1. El enorme respeto por la institución, siendo todos ellos sellos hermosos que reflejan lo mejor de nuestras Fuerzas Armadas.
2. He podido comprobar que no existen sellos conmemorativos de la *Guerra de la Independencia*, las *Guerras Carlistas*, las *Guerras de Cuba y Filipinas del 98* o las *Guerras de África*. Contindas que ya no generan controversia y que permitirían hacer emisiones conjuntas con otros países. En 2018, se podría hacer una emisión por el 210 aniversario del comienzo de la Guerra de la Independencia... todavía no se han dedicado sellos a personajes como Castaños, Wellington o Napoleón.
3. Me siento muy honrado de que Correos rinda homenaje a las Fuerzas Armadas con libros que aúnan filatelia, correo e historia de los ejércitos. No pienso en asignatura pendiente. Correos sabe editar libros de muchas actividades de la vida española, entre ellas las de sus Fuerzas Armadas.
4. Creo que los sellos dedicados a las Fuerzas Armadas son un grupo un poco inconexo, sin ilación entre unos y otros, con la notable excepción de la serie de *Uniformes Militares*, que es la mejor emisión emitida sobre el Ejército de Tierra.



el mundo militar, de modo que la filatelia ha prestado especial atención a sus Academias, con emisiones sobre el 5º Aniversario de la Academia Militar De Zaragoza o el Bicentenario de la Fundación de la Academia de Ingenieros del Ejército. Así como por el 50 aniversario del Centro Superior de Estudios de la Defensa Nacional (CESEDEN). Filatelia y milicia han ido de la mano a lo largo de la historia de los sellos. Ambas, reúnen valores como la disciplina o la minuciosidad, que harán que sigan caminando juntas. Como en el caso de la publicación por Correos del libro *Los Tres Ejércitos*.





Historia de ese 'artilugio' que protege el contenido de los mensajes: el sobre

# De la arcilla al sobrescrito

El ser humano no siempre empleó un soporte de papel para transmitir mensajes escritos. De modo que esa función protectora de las comunicaciones que el sobre ha ejercido durante tanto tiempo, la cumplieron antes el envoltorio de arcilla que salvaguardaba la tablilla, la caña de bambú que protegía el papiro o el pergamino que podía ser doblado y lacrado. No fue hasta el S. XIII, cuando en Europa empieza a generalizarse el sobre de papel y con ello todas sus ventajas para los servicios de correspondencia.

---

TEXTO GEMA DE LA TORRE



**Acostumbrados como estamos al uso cotidiano del sobre**, no nos preguntamos cuáles podrían ser sus orígenes, su historia o lo que motivó al ser humano a inventar ese 'artilugio' que le permite proteger y velar el contenido de los mensajes. Lo primero es partir del hecho de que el soporte para transmitir información de forma escrita no ha sido siempre el papel, sino que éste ha evolucionado en función de las particularidades culturales y el desarrollo de cada

civilización. Por este motivo, la evolución del papel, carta y sobre se entrelazan a lo largo de la historia. En este apartado, uno de los primeros materiales utilizados para escribir fue la arcilla, que, tomando forma de tablilla, permitió a las civilizaciones de Mesopotamia en torno al tercer milenio antes de Cristo desarrollar la escritura cuneiforme: epopeyas en forma poemas, textos científicos, jurídicos y administrativos o también, claro, mensajes o cartas.



### Crétula, caña de bambú o pergamino doblado

Es en este contexto en el que se comienzan a utilizar las crétulas, envoltorios de arcilla que revestían la tablilla a enviar. Sobre ellos solían acuñar un sello, con imágenes o textos, que permitía garantizar el secreto. Un sistema eficaz en cuanto a la inviolabilidad de la correspondencia, ya que el 'sobre' debía ser destruido para que el mensaje pudiera ser leído.

En Egipto se inventó el papiro, un soporte más ligero y maleable que permitía escribir los textos en largas tiras que, a su vez, debían de ser enrolladas para su lectura y conservación. Su versatilidad facilitó que se extendiera su uso a lo largo de varias civilizaciones, como la griega o la romana, hasta prácticamente el comienzo de la Edad Media. Para conservar y proteger los rollos se idearon varios sistemas, como la caña de bambú hueca, cajas y estuches de diversos materiales: madera, metal o cuero. Para su transporte, se fabricaron estuches con asas o simplemente se llevaba el documento en una bolsa de cuero.

La utilización del papiro fue sustituida a lo largo de la Edad Media por el pergamino, un material que procedía de la piel de determinados animales, como la res o el carnero, y que, tras un proceso de limpieza y elaboración, permitía lograr un soporte para escribir mucho más flexible y resistente que el papiro, entre otras ventajas.

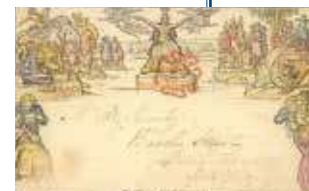
Dicha flexibilidad y resistencia permitió que los documentos se pudieran doblar y transportar con mayor facilidad y seguridad. El uso de la carta plegada o pliego fue muy frecuente a lo largo de la Edad Media, tal como lo atestiguan las numerosas ilustraciones que se conservan en los códices. Estas cartas permitían mantener la confidencialidad sellando el cierre con lacre. En otras ocasiones se solía hacer un agujero o ranura por la cual se pasaba un trozo de cuerda o una pieza de pergamino que era lacrada y sellada.

### El sobre de papel

En Europa, el uso del sobre de papel para envolver una misiva se comenzó a generalizar en el siglo XVII como una forma de mantener el respeto y la cortesía hacia el interlocutor que recibía la carta. En 1671, el diplomático y escritor francés Antoine de Courtin hace referencia a la *enveloppe*, al envoltorio que debe llevar una carta en señal de respeto hacia el superior a quien se dirige. En el envoltorio se escribirá la dirección del destinatario o 'sobrescrito' –como se dirá en español–, que dará lugar al término 'sobre', que seguimos utilizando hoy en día.

## El primer sobre prefranqueado

William Hill propuso uniformar las tarifas postales y establecer el franqueo previo, para lo cual inventó el sello y el sobre prefranqueado. El primer sello entró en circulación en 1840, el famoso Penny Black, y el primer sobre prefranqueado fue el que diseñó William Mulready. Este sobre consistía en un pliego de papel romboidal, con el sello ya impreso en el centro, que convenientemente doblado se convertía en un sobre, de manera muy similar al que conocemos hoy en día. Lamentablemente no tuvo mucha aceptación por el diseño cortesano que tenía, que fue objeto de sátira y burla por parte del público y por la preferencia que éste tenía por la estampilla adhesiva, más cómoda de usar.



Es a partir del siglo XIX cuando realmente el sobre adquiere las características actuales, fundamentalmente gracias a las reformas postales que impulsó para el servicio postal británico Rowland Hill. Éste fue quien se percató de los problemas que tenía el correo en aquella época, como su lentitud, el coste del servicio, el galimatías de tarifas postales y los fraudes a los que el público se prestaba para poder enviar una carta y evitar pagar el franqueo. Frente a estas dificultades, propuso una serie de soluciones que revolucionarían el correo. Porque el sobre tenía sus ventajas, como uniformar el tamaño y la forma de las cartas, lo que facilitaba su manipulado y transporte y permitía escribir de forma clara y nítida la dirección del destinatario, además de dejar espacio para poder adherir el timbre de franqueo.

Los beneficios que aportaron tanto el sello como el uso masivo del sobre facilitaron su adopción por parte del resto de países europeos, que introdujeron en sus legislaciones y ordenanzas postales, expandiéndose posteriormente por el resto de países. Esta expansión incrementó la demanda de sobres, lo que motivó, a su vez, que se mejoraran los procesos de fabricación y mecanización para su producción a lo largo de los S. XIX y XX. Con la aparición y desarrollo en la segunda mitad del siglo XX de la publicidad y el marketing, a la función tradicional del sobre se ha sumado la de ser soporte publicitario, con lo que se han multiplicado la variedad de formatos, diseños y materiales que puede tener, tal como podemos encontrarlo hoy en día cuando abrimos nuestro buzón.



Anticipo de algunas de las emisiones para 2018

# Sellos y series de Andorra

Faltando poco para terminar 2017, desde la Dirección de Filatelia damos un anticipo de algunas de las emisiones previstas para el próximo año y que caracterizarán el panorama filatélico del Principado de Andorra.

**Como en años anteriores, las distintas emisiones** de sellos y series tratarán de ofrecer al aficionado filatélico una visión panorámica y actual del arte, la cultura, la naturaleza y la historia que conforman la identidad cultural del Principado, además de rendir homenaje a aquellas personalidades que merecen reconocimiento a través de un sello.

En primer lugar, y siguiendo con esa tradición por mostrar el atractivo del medio natural de Andorra, tendrá continuidad la serie inaugurada este año denominada *Fulles d'arbre*, que contará con un sello dedicado a la hoja del nogal, uno de los árboles más representativos de Andorra y de los Pirineos. Por su parte, el medio rural tendrá también su sello dentro de la serie *Europa*, que el próximo ejercicio estará dedicada a los puentes. El motivo del sello de Andorra será el puente *d'Escaldes d'Engordany*. Mientras que la diversidad cultural –que tanto caracteriza a la actual sociedad andorrana– estará representada, un año más, en la serie *Diversitat Andorrana*, que sumará un efecto dedicado a la comunidad italiana residente en el Principado.

## Personalidades y efemérides

También en 2018 continuará el reconocimiento que desde la filatelia se hace a aquellas mujeres que, desde muy distintos



ámbitos, han dejado su impronta en la memoria reciente del Principado, como es el caso de *Roser Jordana Mallol*. Su figura será recordada en la serie filatélica *Dones Andorranes*, que rendirá homenaje a su persona y a su crucial labor en la promoción del turismo en Andorra.

Una destacada efeméride recordará un acontecimiento relativamente reciente de la historia del Principado. Se trata de la conmemoración del 25 aniversario de su *Constitución*, aprobada y ratificada por el pueblo andorrano en el año 1993.

Por su parte, la serie *Básica* contará con el habitual sello dedicado al *escudo de Andorra*, que en esta ocasión incorporará un diseño más atractivo y moderno, constatando de esta manera la labor que desde la Dirección de Filatelia se está realizando para mejorar los diseños y la producción de los sellos que se emiten todos los años para el Principado de Andorra.

Aparte, está en estudio para el año 2018 el ofrecer junto a la colección de Andorra-España, también la correspondiente a Andorra-Francia.



# PARA LOS FANÁTICOS DE STARWARS

Editado el *Atlas Galáctico* sobre la saga de películas de aventuras y ciencia ficción

El éxito de *La Guerra de las Galaxias* ha derivado en otros medios, como novelas, series de televisión, videojuegos, historietas o juegos de rol, que han conformado el 'universo expandido', a partir del cual se ha desarrollado todo tipo de material de la saga. Correos se introduce en este original mundo comercializando diversos productos, entre ellos el libro –de 27,5 cm de ancho y 37,5 cm de alto– *Atlas Galáctico*, una edición de 2.000 unidades que se presenta en tapa dura, con 80 páginas y que incluye la hoja bloque *StarWars* y el sello de Royal Mail de Darth Vader en sus filolestuches. Su precio es de 20 euros, IVA incluido.



## Monta tu nave

*Rogue One: una historia de Star Wars* es un libro que describe una de las nuevas naves de la película y muestra los secretos de Ala-U, TIE Striker. AT-ACT... Junto con él se incluye un kit de montaje de dicha nave y también la hoja bloque de Star Wars. P.V.P.: 10 euros.

## Puzzle del episodio 8

Este puzzle de la última película de la saga galáctica está formado por 500 piezas y se vende en exclusiva por el Servicio Filatélico de Correos. Incluye la hoja bloque Star Wars. P. V.P. : 10 euros.





## Ocio y Aficiones. Papiroflexia

**Escuela Museo de Origami Zaragoza,  
29 de septiembre**

El director de Filatelia, Modesto Fraguas, presentó este sello acompañado del director del EMOZ, Jorge Pardo. Durante el acto se realizó un plegado del sello y se proyectó un video explicativo para troquelar y doblar el papel hasta conseguir la pajarita, que posteriormente se pegó al sobre como un sello normal. El director de Filatelia explicó que esta figura ha sido elegida por ser "el modelo más reconocible de la papiroflexia" y por representar a la paloma mensajera, origen de la actividad del correo en el mundo antiguo.



Jorge Pardo y Modesto Fraguas durante el matasellado.



J.J. Gregorio, R. Navarro, A. Segovia, J. Ramos y J. Cuesta.

## Antiguos Oficios. Alfarero

**Museo de Cerámica Ruiz de Luna de  
Talavera de la Reina, 5 de octubre**

Este sello fue presentado por el delegado del Gobierno en Castilla-La Mancha, José Julián Gregorio; el presidente de Correos, Javier Cuesta; la secretaria general técnica y la subsecretaria del Ministerio de Fomento, Alicia Segovia y Rosana Navarro, respectivamente; y el alcalde de Talavera de la Reina, Jaime Ramos. El alcalde resaltó la importancia del apoyo que supone el sello a la candidatura de la cerámica de Talavera de la Reina para que sea declarada por la Unesco como *Patrimonio Inmaterial de la Humanidad*.

## Exfilna y Mareómetro de Portugalete

**Ayuntamiento de Portugalete, 9 de octubre**

El Ayuntamiento de Portugalete acogió la presentación de los sellos sobre la *55 Exposición Filatélica Nacional, Exfilna*. Al acto asistieron, entre otros, el presidente de Correos, el presidente de Fesofi, el presidente del comité organizador de Exfilna y de la Asociación Filatélica de Portugalete, Gaizka Sola Bosque, y el alcalde de Portugalete, Mikel Torres Lorenzo, quien recalzó la gran noticia para Portugalete al acoger un evento de la entidad de Exfilna: "Llegarán hasta aquí cerca de medio millar de personas procedentes de todo el Estado y va a ser una semana llena de actividad".



Momento del matasellado del primer día.



## 12 MESES 12 SELLOS

Teruel



- Fecha de puesta en circulación: 2 de octubre de 2017
- Procedimiento de impresión: Offset
- Soporte: Autoadhesivo fosforescente
- Formato: 35 x 24,5 mm (horizontal)
- Efectos en pliego: 50
- Valor postal: Tarifa A (1 sello= carta normalizada hasta 20 gr España)
- Tirada: Ilimitada
- Diseño: Konecta BTO, S.L.

## EFEMÉRIDES. 30 Aniversario Programa ERASMUS y 40 Aniversario España en el Consejo de Europa



MADRID  
4 octubre 2017  
Primer día de circulación



MADRID  
11 octubre 2017  
Primer día de circulación

- Fecha de puesta en circulación: 4 de octubre de 2017
- Fecha de puesta en circulación: 11 de octubre de 2017
- Procedimiento de impresión: Offset
- Soporte: Estucado, engomado, fosforescente
- Formato del sellos: 57,6 x 40,9 mm y 40,9 x 28,8 mm (h)
- Dentados: 13 1/4 (horizontal) y 13 3/4 (vertical); 13 3/4 (horizontal) y 13 1/4 (vertical)
- Efectos en pliego: 12 (Pliego Premium) y 25
- Valores postales: 1,25 € y 0,50 €
- Tirada: 240.000 y 210.000
- Diseño Programa Erasmus: Sendin & Asociados, S.L.
- Diseño España Consejo Europa: SPR-MSH, S.L.

## PATRIMONIO ARTÍSTICO

Estelas Gigantes de Cantabria



Patrimonio Artístico  
Estelas Gigantes de Cantabria

SANTANDER

5 de octubre de 2017  
Primer día de circulación

- Fecha de puesta en circulación: 5 de octubre de 2017
- Procedimiento de impresión: Offset + Termografía + Golpe en seco
- Soporte: Estucado, engomado
- Formato del sello: 45 x 33 mm (horizontal)
- Dentado: 12 (horizontal) y 12 (vertical)
- Formato de la hoja bloque: 150,64 x 88,5 mm (horizontal)
- Valor postal: 5 €
- Tirada: 180.000 hojas bloque.
- Diseño: Signe

## EFEMÉRIDES

XXV Años de la Exposición Universal Sevilla 1992



Efemérides

25 ANIVERSARIO SEVILLA  
XXV AÑOS DE LA EXPOSICIÓN UNIVERSAL SEVILLA 1992

SEVILLA

9 octubre 2017  
Primer día de circulación

- Fecha de puesta en circulación: 9 de octubre de 2017
- Procedimiento de impresión: Offset
- Soporte: Estucado, engomado, fosforescente
- Formato: 40,9 x 28,8 mm (horizontal)
- Dentado: 13 3/4 (horizontal) y 13 1/4 (vertical)
- Efectos: 25 sellos
- Valor postal: 1,35 €
- Tirada: 180.000
- Diseño: Juan A. González (Filatelia)

**PROGRAMA ERASMUS.** Durante los últimos 30 años, unos nueve millones de personas han disfrutado del programa de becas Erasmus. Jóvenes europeos que estudian en una universidad extranjera. En 1987 se inició y, durante este tiempo, se ha multiplicado el número de beneficiarios y añadido nuevos destinos para realizar prácticas y proyectos de cooperación conjuntos. España ha facilitado la movilidad de 625.300 estudiantes de Educación Superior, 73.100 de Formación Profesional y de 114.400 docentes y trabajadores en el ámbito de la Juventud. Para conmemorar este aniversario, Correos emite un Pliego Premium con el color azul Europa de fondo y un dibujo de Erasmo de Rotterdam, quien en el S. XVI, cuando no era habitual la movilidad en los estudiantes, él realizó estudios en Francia, Alemania, Italia o Inglaterra. Cada Pliego Premium está formado por 12 sellos. El sello presenta una ilustración con cinco jóvenes delante de la bandera de la UE.

#### ESPAÑA, 40 AÑOS EN EL CONSEJO DE EUROPA.

Tras finalizar la Segunda Guerra Mundial, y con el objetivo de proteger y velar por los valores democráticos y los derechos fundamentales de los ciudadanos europeos, se crea el Consejo de Europa. Fue en 1949, tras la firma del Tratado de Londres, y esta organización estaba formada entonces por Bélgica, Francia, Luxemburgo, Países Bajos y Reino Unido. Poco a poco se fueron incorporando otros, hasta los 47 actuales. España se unió hace cuarenta años, el 24 de noviembre de 1977.

El Consejo lucha por proteger un espacio jurídico con unas garantías mínimas que se resumen en tres principios: la defensa de los derechos humanos, la democracia pluralista y la primacía del derecho. Dentro de su entramado institucional destaca el Tribunal Europeo de Derechos Humanos. Aparte, promueve iniciativas que protegen y difunden el patrimonio cultural. El sello muestra una ilustración de Europa sobre un fondo azul y el logotipo que conmemora los cuarenta años de España en el Consejo de Europa.

**TERUEL** se une a las provincias que este año protagonizan la nueva serie *12 meses, 12 sellos, 12 provincias*. El sello, está protagonizado por las letras TE, en alusión a las antiguas letras de las matrículas de coches en España. También será usado como única forma de franqueo durante el mes en el que se emite en esa provincia. El sello recoge los elementos más característicos de esta tierra:

**'Torico'.** Sobre un alto pedestal en forma de columna, de piedra labrada, un pequeño toro preside la plaza conocida como Plaza del "torico" popularmente. La relación entre Teruel y el toro viene de lejos, pues ya se encontraron antiguas monedas con figuras de toro y estrellas.

**Castañuelas.** Este instrumento musical de percusión es un símbolo de España ya conocido por los fenicios hace tres mil años. En Teruel es típico acompañamiento en la jota aragonesa.

**Torre de San Martín.** Esta construcción, ejemplo del mudéjar aragonés, está catalogada desde 1986 como Patrimonio de la Humanidad. Data de principios del s.XIV e imita la estructura del minarete almohade.

**Jamón de Teruel.** Con Denominación de Origen Protegida, se dice que es el mejor jamón del mundo de cerdo blanco.

**Suspiros de amante.** Es un dulce típico turolense, hecho con huevo, mantequilla, azúcar y queso. Se realizan, sobre todo, con motivo de la fiesta medieval por las bodas de Isabel de Segura.

**Dinosaurio.** En la provincia de Teruel se encuentra el mayor número de yacimientos paleontológicos de Aragón. Con huellas y restos del *Aragosaurus*, el primer dinosaurio español, o el *Turiasaurus riodevensis*, el dinosaurio más grande de Europa.

**Amantes de Teruel.** Se recoge la imagen de la escultura a los protagonistas de esta leyenda sobre una gran historia de amor.

La franja inferior del sello, de color rojo, alude a uno de los colores de la bandera de la provincia. También, se incluye el logotipo del 800 aniversario de los amantes de Teruel, diseñado por Carmen Porto y elegido por votación popular.

Si hay un mes que sugiere Sevilla, ese es abril. Por ello, la Expo 92 tuvo que inaugurarse un 20 de abril de 1992, marcando un antes y un después en la vida y la historia de la capital andaluza. Sevilla se transformó dando lugar a un nuevo paisaje urbano en el que se construyeron modernos equipamientos e infraestructuras, como el AVE, o se abrió una nueva terminal en el aeropuerto San Pablo para favorecer las comunicaciones y los traslados a la ciudad hispalense,

La Isla de la Cartuja acogió los pabellones de cientos de países que participaron en este evento, que coincidía también con el 500 aniversario del descubrimiento de América. Durante ese año, España, y por supuesto Sevilla, se convirtieron en el centro de las miradas del mundo. En la memoria de los españoles siempre quedará aquel pájaro extraño con patas de elefante, una gran cresta y un pico cónico de colores. La mascota diseñada por el alemán Heinz Edelmann, el inolvidable Curro, recorría la exposición saludando a los visitantes, protagonizando un sinfín de fotografías, camisetas, gorras y todo tipo de objetos que se colaron de alguna forma en muchas casas españolas y, también, de numerosos rincones del mundo.

El sello que emite Correos con motivo de la celebración de los 25 años de la EXPO 92, en tonos blanco y turquesa, recoge una ilustración del famoso Puente de la Barqueta, diseñado por Juan José Arenas de Pablo y Marcos Jesús Pantaleón Prieto, para permitir el acceso al recinto donde se ubicaba la exposición, y que se convirtió en todo un símbolo de la misma. La Esfera Bioclimática fue diseñada para representar un microclima: expulsaba millones de gotas de agua que, una vez vaporizadas, lograban reducir el calor típico de Sevilla. El logotipo de los 25 años de la Exposición Universal y las Chimeneas de la Cartuja, completan un sello marcado por la historia, la memoria y la nostalgia de uno de los acontecimientos más importantes de nuestra historia más reciente.

En el escudo de la Comunidad Autónoma de Cantabria hay una figura que es símbolo del culto solar de los antiguos celtas que poblaron Cantabria en los siglos V y VI a. C. Esta figura es conocida como Estela y es frecuente verla en esta tierra reproducida en multitud de objetos, fachadas o utensilios. Se trata de discos de piedra de hasta dos metros de diámetro que, probablemente, se usaban para señalar antiguos santuarios o lugares sagrados.

Más tarde, con la llegada de los cristianos, estos los utilizaron para construir sus ermitas, por lo que ciertamente seguirían manteniendo ese carácter sacro. De todas las encontradas en Cantabria, llaman la atención cinco de ellas de gran tamaño, que se encontraron en el Valle de Buelna. La más conocida es la *Estela de Barros*, que es precisamente la que se reproduce en el escudo de Cantabria. Fue encontrada en el pueblo de Barros y hoy día se puede ver en el Parque de las Estelas de la localidad. Esta figura está completa y es la única que conserva el espigón de base clavado en la tierra.

Dentro de la serie *Patrimonio Artístico*, Correos emite un nuevo sello que se presenta en una hoja bloque con unas características especiales. La hoja bloque muestra en primer plano la famosa *Estela de Barros*, que está impresa con la técnica en golpe seco, que, a través de la presión, deja marcado el papel en relieve. El sello recoge un detalle de la imagen que aparece en el fondo de la hoja, que muestra alguna de las estelas expuestas en el Museo de Prehistoria y Arqueología de Cantabria, y lleva incrustado polvo de piedra.

Correos sigue contribuyendo a la difusión del patrimonio de España, que, en cada uno de sus rincones, esconde maravillas que tienen que ser conocidas y reconocidas en todo el mundo, como es el caso de las Estelas gigantes de Cantabria, que gracias a esta emisión viajarán por el mundo a través de este sello.

## ARQUEOLOGÍA INDUSTRIAL

Mareómetro de Portugalete



- Fecha de puesta en circulación: 9 de octubre de 2017
- Procedimiento de impresión: Offset
- Soporte: Estucado, engomado, fosforescente
- Formato: 28,8 x 40,9 mm (vertical)
- Dentado: 13 1/4 (horizontal) y 13 3/4 (vertical)
- Efectos en pliego Premium: 20
- Valor postal: 0,50 €
- Tirada: 260.000
- Diseño: Tau Diseño, S.A.

## EXFILNA 2017

Portugalete



- Fecha de puesta en circulación: 9 de octubre de 2017
- Procedimiento de impresión: Calcografía y Offset (Plegable y Troquelado)
- Soporte: Estucado, engomado.
- Formato del sello: 61 x 28 mm (horizontal)
- Dentado: 13 1/4 (horizontal) y 12 3/4 (vertical)
- Formato de las viñetas: 28 x 28 mm (cuadrado)
- Formato de la hoja bloque plegada: 144 x 115 mm (horizontal)
- Formato de la hoja desplegada: 144 x 185 mm
- Valor postal: 3,15 €
- Tirada: 180.000 hojas bloque
- Diseño: Tau Diseño, S.A.

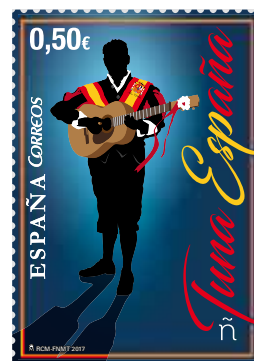
## AMÉRICA UPAEP

Lugares Turísticos



- Fecha de puesta en circulación: 13 de octubre de 2017
- Procedimiento de impresión: Offset
- Soporte: Autoadhesivo fosforescente
- Formato: 24,5 x 35 mm (vertical)
- Efectos en pliego: 50
- Valor postal: Tarifa C (1 sello= carta normalizada hasta 20 gr Internacional)
- Tirada: Ilimitada
- Diseño: Francisco Fidalgo

## TUNA



- Fecha de puesta en circulación: 18 de octubre de 2017
- Procedimiento de impresión: Offset engomado
- Soporte: Estucado, engomado, fosforescente
- Formato: 28,8 x 40,9 mm (vertical)
- Dentado: 13 1/4 (horizontal) y 13 3/4 (vertical)
- Efectos en pliego Premium: 20
- Valor postal: 0,50 €
- Tirada: 260.000
- Diseño: Producciones Pantúas

## EXFILNA 2017

Portugalete

Este año, Portugalete acogió en octubre la celebración de la 55ª Exposición de Filatelia, EXFILNA, organizada desde 1963 por la Federación Española de Sociedades Filatélicas (FESOFI), con el patrocinio de la Sociedad Estatal de Correos y Telégrafos. Con este motivo, Correos emite un nuevo sello dedicado a este importante evento. El sello se presenta en una hoja bloque desplegable con un troquel que reproduce el Puente Metálico de la ciudad, el *Puente de Vizcaya*. Por primera vez se innova con un sello que lleva un *pop up*, con realidad aumentada, y que recogerá la subida de este sello a la estratosfera.

Los personajes centrales que protagonizan esta emisión, representan dos momentos históricos diferentes, a la izquierda un hombre de finales del s. XIX, y a la derecha una joven de nuestro tiempo. Acompañan al sello dos viñetas, que representan el perfil de la población de Portugalete en la ría. Por un lado, los edificios decimonónicos, y por otro, edificios de décadas más recientes. La viñeta de la derecha recoge además el logotipo de la Asociación Filatélica de Portugalete y el escudo noble de la villa. El fondo de la hoja bloque es de color azul, en alusión a la ría. También aparece el logotipo de esta edición, que, además de recoger las fechas de celebración, muestra un dibujo del famoso mareómetro de Portugalete.

El protagonista de esta emisión es el puente de Vizcaya, Bizkaiko Zubia en euskera, que une los dos márgenes de la ría de Bilbao y fue inaugurado el 28 de julio de 1893. El diseño fue obra de Alberto Palacio Elissague y fue el primer puente transbordador construido con estructura metálica. Une las localidades de Portugalete y Getxo para facilitar así las comunicaciones entre estas dos ciudades. Este puente es un símbolo de la Revolución Industrial de finales del siglo XIX. La ría de Bilbao, concretamente, vivió durante esta época un esplendor industrial con una gran explosión económica.

## TUNA

Este nuevo Pliego Premium dedicado a la Tuna está protagonizado por elementos tan característicos como la bandurria o la pandereta, los libros que representan el carácter estudiantil de estas agrupaciones, o la beca que suele acompañar la indumentaria de los tunos, en este caso, la que representa *Tuna España*, con los colores de la bandera española. Tuna España recibió la concesión de *Marca España*, por ser considerada una institución de interés para la promoción de nuestro país, tanto dentro como fuera sus fronteras. El fondo del Pliego Premium está compuesto por una partitura musical.

La Tuna nace dentro de la Universidad y puede tener sus orígenes en los juglares o trovadores que cantaban para ganarse la vida. También en los goliardos, estudiantes que componían e interpretaban canciones cuya temática no era bien vista por la sociedad de la época. Cantaban a las fiestas, al vino o al amor profano. Ese carácter viajero, y con un toque pícaro, es lo que ha confluído y confluente hoy en día en estas agrupaciones estudiantiles, que, además de animar las fiestas y rondar a las chicas, conservan tradiciones como el uso de instrumentos españoles populares: las bandurrias, laudes o guitarras, que ya nombraba el Arcipreste de Hita en el Libro del Buen Amor.

Muchas universidades, escuelas o facultades tienen el honor de contar con una Tuna que lleva su nombre por todo el mundo. Canciones por todos conocidas como *Clavelitos*, *Noche de Ronda* o *Adelita* perviven en el imaginario popular.

El sello que protagoniza esta emisión muestra la figura sombreada de un tuno, con la beca de *Tuna España* y que toca una guitarra adornada con las típicas cintas de colores que suelen llevar para ofrecer como regalo, a modo de recuerdo, a quienes son rondados. Junto con el nombre de Tuna España, aparece también la "ñ", símbolo de *Marca España*.

## ARQUEOLOGÍA INDUSTRIAL

Mareómetro de Portugalete

Al final del muelle de Churruca fue instalado en 1883 un instrumento náutico que sirve para medir la profundidad del cauce. Registra los cambios que se producen en las mareas. Este aparato tenía una gran importancia ya que facilitaba a los barcos el paso por la Ría. Fue construido en París por la empresa relojera Borrell-Wagner. El mareómetro es el testimonio de una época en la que el comercio de esta ciudad vivió un momento próspero. Este aparato, en concreto, no registraba los datos, la única manera de controlar las subidas y bajadas del agua era observando las agujas con un sistema similar al de un reloj.

Más tarde, se instalaron en España otro tipo de artefactos que se denominaron mareógrafos, que registraban los datos para su uso y comparación. Las nuevas tecnologías lo relegaron al olvido. Tras años de abandono, la Autoridad Portuaria de Bilbao decidió restaurarlo y fue reinaugurado el dos de marzo del año 2000, aunque con un fin distinto al original. Ya no mide las mareas, pero sirve para recordar otro tiempo en el que era un instrumento imprescindible para la navegación a través de la Ría, ya que gracias a él se podían evitar accidentes y pérdidas en el comercio al evitar que los barcos encallasen en la arena. Junto al Puente Colgante y al Muelle de Hierro, supone uno de los iconos de mayor referencia en Portugalete.

Este sello que se presentase emite en un Pliego Premium cuyo fondo recoge una imagen de la ciudad, donde se puede ver su famoso muelle. El Pliego Premium recoge también el logotipo de la EXFILNA 2017, ya que es en esta ciudad donde este año se ha celebrado la 55ª edición de la Exposición Filatélica Nacional. El logotipo en cuestión incluye en su diseño una ilustración de este singular invento que protagoniza este nuevo sello. El sello recoge una ilustración del mareómetro sobre un fondo amarillo en alusión a la bandera de la ciudad.

## AMÉRICA UPAEP

Lugares Turísticos

Desde 1989, los países miembros de la UPAEP emiten una serie filatélica con sellos basados en una temática común. Este año, el tema elegido es el turismo, más concretamente los Lugares Turísticos.

La Unión Postal de las Américas, España y Portugal (UPAEP) se fundó en 1911 por Francisco García y Santos, director general de Correos de Uruguay. Su objetivo es promover y defender la prestación del servicio postal universal, mejorar e impulsar el mercado postal y fomentar la cooperación para el desarrollo entre los países miembros, facilitar el intercambio de información y, sobre todo, mejorar la calidad del servicio, la interoperabilidad y la seguridad de las redes, a través de la promoción y aplicación de las nuevas tecnologías de la información.

El sello que se emite tiene como colores principales los de la bandera española. Sobre un fondo amarillo se muestra un clavel rojo, flor típica española que representa el carácter de este país, pasional, intenso y fuerte. Sobre la flor, aparece una virgulilla, la tilde de la Ñ que tanto nos representa. El sello de la UPAEP y la "ñ" de marca España completan el diseño de este nuevo sello.

España es un lugar turístico elegido por millones de personas de todo el mundo, que cada año nos visitan para disfrutar de todas nuestras virtudes. El sol, el mar, la montaña o la gastronomía, unido al carácter amable de los españoles, el buen tiempo, el arte y la cultura, hacen que nuestro país esté en la cabeza de los países más visitados del mundo.

Correos contribuye de alguna manera a difundir el turismo en España con la emisión, cada año, de sellos dedicados a este tema. Los motivos filatélicos proporcionan una importante información sobre los países que los emiten y, así, pueden despertar el interés de las personas que los coleccionan y de todo aquel que los recibe en cualquier parte del mundo a través de una carta o un paquete.



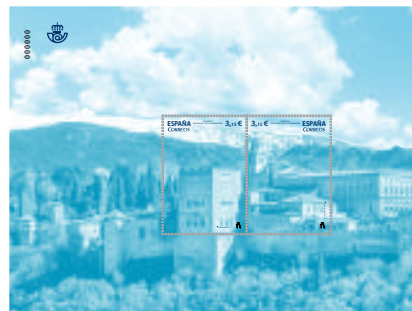
## EFEMÉRIDES

Centenario Plaza de Toros de Albacete (1917-2017)



- Fecha de puesta en circulación: 20 de octubre de 2017
- Procedimiento de impresión: Offset
- Soporte: Estucado, engomado, fosforescente
- Formato: 40,9 x 28,8 mm (horizontal)
- Dentado: 13 3/4 (horizontal) y 13 1/4 (vertical)
- Efectos en pliego: 25 sellos
- Valor postal: 1,35 €
- Tirada: 210.000
- Diseño: Konecta BTO, S.L.

## CONJUNTOS URBANOS PATRIMONIO DE LA HUMANIDAD. Granada



- Fecha de puesta en circulación: 27 de octubre de 2017
- Procedimiento de impresión: Calcografía + Offset
- Soporte: Estucado, engomado, fosforescente mate
- Formato de los sellos: 40,9 x 57,6 mm (vertical)
- Dentado: 13 3/4 (horizontal) y 13 1/4 (vertical)
- Formato de la Hoja bloque: 220 x 170 mm (horizontal)
- Valor postal: 3,15 €
- Tirada: 180.000 Hojas bloque
- Diseño: Juan A. González (Filatelia)

## 12 MESES 12 SELLOS

Soria



- Fecha de puesta en circulación: 2 de noviembre de 2017
- Procedimiento de impresión: Offset
- Soporte: Autoadhesivo fosforescente
- Formato: 35 x 24,5 mm (horizontal)
- Efectos en pliego: 50
- Valor postal: Tarifa A (1 sello=carta normalizada hasta 20 gr España)
- Tirada: Ilimitada
- Diseño: Konecta BTO, S.L.

## NUMISMÁTICA

Áureo de Adriano y Denario de Trajano



- Fecha de puesta en circulación: 3 de noviembre de 2017
- Procedimiento de impresión: Offset + foil + embossing
- Soporte: Estucado, engomado, fosforescente
- Formato: 81,8 x 40,9 mm
- Dentado: 13 1/2 (dos círculos interseccionados)
- Efectos en pliego: 2
- Valor postal: 3 €
- Tirada: 220.000
- Diseño: Jesús Sánchez Servicios Corporativos, S.L.

## CONJUNTOS URBANOS PATRIMONIO DE LA HUMANIDAD. Granada

Si hay una ciudad llena de encanto, conocida en el mundo entero por sus calles, sus monumentos, su gastronomía, su sierra y su gente, esa ciudad es Granada. La Alhambra, el Generalife y el barrio del Albaicín conforman los bienes de Patrimonio Mundial en Granada. En 1984 se inscribió a la Alhambra y el Generalife; diez años más tarde, un equipo técnico de la UNESCO visitó el barrio del Albaicín y decidió incluirlo en esta exclusiva lista.

Es Granada tierra de grandes poetas, artistas de todas las ramas del arte, que encuentran en esta ciudad andaluza una gran inspiración. Es Granada tierra universitaria, donde miles de jóvenes acuden cada año a llenar sus aulas, orgullosos de formarse en esta ciudad que les acoge. Granada es también tierra de nieves y sierra, de deportes de invierno en Sierra Nevada, muralla natural que la protege. Es Granada tierra de culturas, árabe, judía y cristiana que dejaron huella en ella.

La Alhambra se levanta sobre toda la vega granadina, separada del Albaicín y del Generalife por la Cuesta del Rey Chico. El conjunto de la Alhambra y el Generalife representan el mejor ejemplo de la arquitectura nazarí; y el barrio del Albaicín, mezcla de la arquitectura islámica y andaluza. El Albaicín y la Alhambra se complementan, ya que sirven de paisaje el uno del otro. La Alhambra se pinta desde el Albaicín y el Albaicín desde la Alhambra. Ambos conjuntos fueron sedes de reinos o gobernantes musulmanes, rodeados de grandes murallas que protegían los palacios y mezquitas de las invasiones enemigas.

La hoja bloque que Correos emite, continuando la serie *Conjuntos Urbanos Patrimonio de la Humanidad*, contiene dos sellos en impresos con técnica calcográfica. Sendos sellos son detalles de una imagen de la Alhambra con Sierra Nevada al fondo, tomada desde el Albaicín. Uno de los sellos recoge la *Torre de Comares*, el otro, parte de los *Palacios Nazaríes*.

## NUMISMÁTICA

Áureo de Adriano y Denario de Trajano

Un año más, y van cuatro, Correos emite un sello dentro de la serie *Numismática*. Este año lo protagonizan el *Áureo de oro de Adriano* y el *Denario de plata de Trajano*. Motivos elegidos ya que este 2017 se cumple el 1.900 aniversario de la muerte de Trajano y la sucesión por parte del emperador Adriano.

**Trajano** está considerado como el emperador más importante del Imperio romano. Bajo su mando, Roma conoció su máxima expansión. Fue el primer emperador hispano y destacó en su juventud por sofocar la rebelión en Germania. Adoptado por Nerva, se convertiría en su sucesor en el año 98. Reforzó la justicia y creó instituciones para proteger a los niños. Fruto de sus gobiernos son grandes construcciones, como la *Columna Trajana* o la *Vía Trajana* que unía Roma con Brindisi, lo que favoreció el comercio. Su muerte se produjo al regresar de una campaña en Mesopotamia, por lo que se dice que murió de fatiga y cansancio.

Le sucedió **Adriano**, también nacido en Hispania pero educado en Roma por Trajano, al que acompañó en numerosas campañas militares. Al morir su protector, fueron muchos los que no vieron con buenos ojos que fuese Adriano quien le sucediese, sobre todo por su origen hispano, pero finalmente fue nombrado emperador. Reforzó las fronteras del imperio y mandó construir numerosas fortificaciones. También, fruto de su empeño es la compilación del código de jurisprudencia unificado, el *Edicto Perpetuo*, que se considera la base de la legislación moderna. Apasionado de la cultura, mandó reconstruir Atenas, así como la construcción de nuevas ciudades, templos, acueductos, carreteras, bibliotecas o teatros.

El sello que se emite recoge el anverso de ambas monedas, la de oro y la de plata, con un troquelado redondo. De fondo, se puede apreciar el anfiteatro de la ciudad romana de Itálica, cuna de ambos emperadores que tantos triunfos consiguieron para el Imperio romano.

## EFEMÉRIDES

Centenario Plaza de Toros de Albacete (1917-2017)

Se emite un nuevo sello, dentro de la serie *Efemérides*, que conmemora el centenario de *La Chata*, como popularmente se conoce a la plaza de toros de Albacete. Con motivo de la Feria de 1917, el nueve de septiembre, se inauguró esta plaza con toros de la ganadería de Fernando Villalón, lidiados por Rodolfo Gaona, José Gómez Gallito y Saleri II. De clara influencia mudéjar, y con una puerta de principal formada por un arco en forma de herradura, está construida con piedra de Novelda.

Albacete es tierra de toreros, toreros que, como Chicuelo o Dámaso González, han sido homenajeados con sendos monumentos junto a la puerta grande de la plaza. Esta plaza, además de acoger grandes festejos, posee un gran atractivo turístico. En septiembre, durante las fiestas grandes de Albacete, se celebra la *Feria Taurina*, donde se dan citas las más importantes figuras del toreo contemporáneo, al igual que en su día lo hicieron las grandes glorias de otras épocas.

Además de estos acontecimientos, la plaza acoge también otros eventos, como la *Corrida de Asprona*, donde muchos matadores se unen para torear en beneficio de la Asociación para la atención a Personas con Discapacidad Intelectual y sus Familias de la Provincia de Albacete. También el festival taurino del Cotelengo tiene lugar en esta plaza para ayudar a la Institución Benéfica Sagrado Corazón de la propia ciudad. Como muchas otras plazas de nuestro país, y sin perder ni un ápice su esencia, este coso manchego es escenario de otro tipo de espectáculos, como conciertos y festivales.

El sello está protagonizado por una composición que une dos imágenes de *La Chata*: por un lado una fotografía real de la misma en la actualidad y, junto a ella, representando la otra parte de la plaza, una pintura que, además de la fachada, muestra personajes de una época pasada. Pasado y presente se unen para celebrar este primer centenario.

## 12 MESES 12 SELLOS

Soria

Soria es la provincia que continúa la serie *12 meses, 12 sellos, 12 provincias*. Este sello se utilizará como único tipo de franqueo para todos los envíos que se admitan en las oficinas de dicha provincia. Siguiendo la línea de esta serie, el sello está representado por las letras SO, que representan las antiguas matrículas de vehículos en España. Dentro de estas letras, se pueden reconocer elementos significativos de esta provincia:

**Fíbula caballo.** En el yacimiento de Numancia, se encontró una pieza de bronce datada en el s.II a.C., que pudo ser un adorno en forma de broche, y convertido en símbolo de Soria.

**Ermita de San Bartolomé.** Entre peñas se encuentra esta ermita de estilo románico-protogótico y que formó parte del Monasterio Templario de San Juan de Otero. En su interior, alberga la cruz templaria y la estrella de Sión.

**Mantequilla.** Tierra lechera por excelencia, Soria posee un producto excepcional, la mantequilla. La *Mantequilla de Soria* sigue un proceso de producción tradicional de más de 100 años, lo que le ha llevado a tener la Denominación de Origen.

**Monasterio de San Juan de Duero.** Un impresionante claustro, que conserva las cuatro crujías, forma parte de este monasterio edificado entre los siglos XII-XIII por la Orden de San Juan de Jerusalén.

**Garza Real.** Esta ave de gran tamaño y de figura estilizada de largo cuello, cruza los cielos de esta zona formando parte del paisaje, dotándolo de elegancia con su vuelo.

**Patatas Fritas.** Son muy típicas en la provincia, sobre todo las de variedad agria. Fritas con aceite de oliva, limpio de residuos, hacen que su sabor sea incomparable.

El fondo del sello está formado por una imagen del yacimiento de Numancia. La franja inferior del sello es de color morado en alusión a la bandera de la provincia de Soria. En esta franja aparece también el logotipo diseñado por Mariscal con motivo del 2.150 aniversario del final de las guerras numantinas.

## EFEMÉRIDES. 25 ANIVERSARIO ALTA VELOCIDAD EN ESPAÑA. Madrid-Sevilla



- Fecha de puesta en circulación: 6 de noviembre de 2017
- Procedimiento de impresión: Offset + troquelado desplegable
- Soporte: Estucado, engomado, fosforescente
- Formato del sello: 98,5 x 24 mm (horizontal)
- Dentado: 13 (horizontal) y 13 (vertical)
- Formato de las viñetas: 71 x 24 mm (horizontal)
- Formato de la Hoja bloque: 240,5 x 24 mm (horizontal)
- Valor postal: 1,25 €
- Tirada: 180.000 hojas bloque
- Diseño: Juan A. González (Filatelia)

## NAVIDAD 2017 Estrella y San José



- Fecha de puesta en circulación: 8 de noviembre de 2017
- Procedimiento de impresión: Offset + troquelado
- Soporte: Autoadhesivo fosforescente
- Formatos: 24,5 x 35 mm (Estrella) y 40,9 x 57,6 mm (San José)
- Efectos en pliego: 50 y 16
- Valores postales: Tarifa A y Tarifa B
- Tirada: Ilimitada para ambos motivos
- Diseño: Juan A. González (Filatelia)

## EFEMÉRIDES. 75 ANIVERSARIO INI-SEPI



- Fecha de puesta en circulación: 9 de noviembre de 2017
- Procedimiento de impresión: Offset
- Soporte: Estucado, engomado, fosforescente
- Formato: 74,64 x 28,8 mm (horizontal)
- Dentado: 12 3/4 (horizontal) y 13 1/4 (vertical)
- Efectos en pliego: 18 sellos
- Valor postal: 1,35 €
- Tirada: 210.000
- Diseño: Juan José Pérez Leal

## DESCUBRIDORES DE OCEANÍA

Luis Vázquez de Torres y Pedro Fernández de Quirós



- Fecha de puesta en circulación: 10 de noviembre de 2017
- Procedimiento de impresión: Offset
- Soporte: Autoadhesivo madera
- Formato de los sellos: 57,6 x 40,9 mm (horizontales)
- Efectos en pliego: 16
- Valor postal: 1,35 €
- Tirada: 180.000 de cada motivo
- Diseño: Sendin & Asociados, S.L.

La emisión de *Navidad*, clásica o religiosa, está dedicada este año a *San José*. Este sello continúa la colección que se inició en 2015 con el sello del *Niño Jesús*, siguió el año pasado con la figura de la *Virgen María*, y finaliza con este sello que protagoniza la figura de *San José*, perteneciente a *Belén Napolitano de Santo Domingo de la Calzada*. Al igual que los anteriores, la silueta de San José se presenta troquelada y es autoadhesiva, pudiéndose además añadir a la *Tarjeta Coleccionable de Navidad 2015-2017*. Si la silueta no se desprende, se mantiene como un sello con formato normal.

Desde hace dos años, Correos quiere unir la filatelia con la tradición de 'montar el Belén', un acto que sigue reuniendo a las familias cuando llegan estas fechas tan entrañables. La imagen de San José muestra al padre de Jesús con la mano en el pecho, en posición de admiración al niño.

El segundo sello que emite Correos con motivo de la Navidad representa una estrella típica navideña, que también se podrá colocar en la *Tarjeta Coleccionable de Navidad*, con forma de árbol navideño que se inició el año pasado con la *campanita* y que culminará en 2018 con un sello protagonizado por un 'regalo'. Los sellos llevan un troquel interno que permite separar la silueta de las figuras del adorno para que se pueda decorar el árbol de Navidad de la tarjeta o bien, como ocurre con el sello de *San José*, se podrá mantener con el formato normal.

La *estrella* representada en el sello es una estrella dorada que incluye el logotipo de Correos, junto con las palabras 'Navidad' y 'España' y, también, la Tarifa A, que es el valor postal que posee. El sello de *San José* se emitirá con Tarifa B. Correos anima a los coleccionistas y al público general a decorar nuestro Belén y nuestro árbol de Navidad con su mayor sella de identidad, los sellos.

## DESCUBRIDORES DE OCEANÍA

Luis Vázquez de Torres y Pedro Fernández de Quirós

Dos nuevos sellos, dedicados a dos grandes navegantes, sirven para mostrar una nueva técnica de impresión filatélica en papel de madera, en alusión al material con el que se fabricaban los navíos con los que estos personajes surcaban los mares en busca de aventuras. El diseño del sello muestra las siluetas de Luis Vázquez de Torres y Pedro Fernández de Quirós, coloreadas en este tipo de papel que simula un panel de madera, con el color y las vetas típicas de este material. También, los dos sellos unidos comparten una ilustración del contorno de *Australia* que en su interior se reproduce la primera página del Memorial de 1610 sobre *Australia incognita*. Al separarlos, cada uno de ellos conservará una parte del país.

**Luis Vázquez de Torres** fue un navegante al servicio de la Corona española que en 1605 partió junto a **Fernández de Quirós** en una expedición para descubrir un nuevo continente en el Sur, y encontraron el estrecho que aún hoy día lleva su nombre y que separa Australia de Nueva Guinea, el *Estrecho de Torres*. Su compañero de expedición, Pedro Fernández de Quirós, portugués al servicio de la Armada española, se embarcó rumbo al continente austral, descubriendo la isla de Espíritu Santo.

Sobre el descubrimiento de Australia existen muchas teorías. Muchos le asignan la invención de la palabra «Australia» a Quirós, en la creencia de que él nombró sus islas «Australia del Espíritu Santo», mientras que realmente las llamó «Australia del Espíritu Santo», en honor a los Austrias que reinaban en España. Entre los que defendían la teoría de que Quirós descubrió Australia mucho antes que Janszoon, Tasman o Cook, se encontraba un arzobispo de Sidney, Patrick Francis Moran. Basándose en esta creencia, el poeta James McAuley escribió un poema épico, *Captain Quiros*, en 1964, en el que muestra a Quirós como un mártir por la causa de la civilización cristiana católica.

Tienen un valor de 1,35 euros y se emitirán en pliegos de 16 sellos.

## EFEMÉRIDES, 25 ANIVERSARIO ALTA VELOCIDAD EN ESPAÑA. Madrid-Sevilla

Han pasado 25 años desde que la alta velocidad llegó a España. Era el año 1992, un año en el que España deslumbró en el mapa del mundo por dos acontecimientos que han marcado nuestra historia para engrandecerla aún más, la EXPO de Sevilla y las Olimpiadas de Barcelona. El 21 de abril de ese año, justo un día después de la inauguración de la Exposición Universal de Sevilla, el AVE realizaba su primer viaje oficial, después de una semana de viajes inaugurales. Madrid y Sevilla estaban más cerca que nunca. Ese día, los viajeros, los maquinistas y el personal que viajaba en esos vagones vivieron con emoción y alegría desbordante un gran hito para las comunicaciones en España.

Tuvo que pasar más de diez años para que el AVE llegase a otros puntos de España. Zaragoza, Lérida, Barcelona, Córdoba o Málaga son algunas de las ciudades a las que el AVE ha llegado haciendo la vida más fácil y más rápida. En los próximos años, llegará a Galicia, Asturias, País Vasco, Extremadura, Castellón, Granada, Murcia y Almería, favoreciendo aún más las comunicaciones, el turismo y los negocios. Son miles de kilómetros construidos, muchas vidas e ilusiones enlazadas gracias a este tren que cada día recorre la geografía española.

El sello que conmemora el 25 aniversario de este servicio se presenta como un desplegable formado por el sello, impreso con foil, y dos viñetas. Cuando se pliega, queda delante la locomotora que protagoniza el sello y debajo los dos vagones representados en las viñetas.

La locomotora muestra el logotipo con el que se celebran los 25 años y los de Adif y Renfe junto con el de Correos. Los colores de Renfe, blanco, gris y morado, también están representados. Los vagones que acompañan al sello están decorados con elementos significativos de las ciudades por las que viajan estos trenes.

## EFEMÉRIDES. 75 ANIVERSARIO INI-SEPI

La Sociedad Estatal de Participaciones Industriales se creó en 1995 para gestionar las participaciones industriales de titularidad pública procedentes del Instituto Nacional de Industria (INI), creada en 1941 como un soporte institucional para promover el desarrollo de la industria en España, y del Instituto Nacional de Hidrocarburos. Más tarde, fueron transferidas otras participaciones de otros departamentos de la Administración de diferentes sectores, como es el caso del Grupo Correos en materia de Comunicación, o del Grupo TRAGSA dentro del sector de la Alimentación y del Medio Ambiente.

Entre los principales objetivos de la Sociedad Estatal de Participaciones Industriales está definir y aprobar las estrategias y el establecimiento de las actuaciones relevantes de todas las empresas del grupo. También, el diseño de planes de futuro siempre buscando mejoras operativas, financieras u organizativas entre otras. Controlar la eficacia de sus empresas es otra de sus máximas más importantes. SEPI establece cinco puntos relevantes: gestión responsable, desarrollo empresarial, impulso I + D + I, medioambiente y responsabilidad social. Sobre el primero, desarrolla una gestión social y económica responsable; también, en cuanto al desarrollo empresarial, realiza una intensa labor de promoción; SEPI fomenta la investigación, el desarrollo y la innovación al servicio de sus empresas; y mantiene el compromiso del desarrollo sostenible que supone una gran prioridad para las empresas del grupo; en cuanto a la responsabilidad social, mantiene un férreo compromiso con la sociedad a través de valores como el rigor, la austeridad, la profesionalidad o la transparencia.

El sello que se emite está protagonizado por una imagen del edificio de la calle Velázquez de Madrid, donde tiene su sede SEPI. La imagen muestra el logotipo de la organización. Este sello pretende reunir y dar a conocer los aspectos más importantes de España y sus instituciones.

## Avance de emisiones

### 1º TRIMESTRE 2018



## Avance de emisiones

### 1º TRIMESTRE 2018

#### ESPAÑA

- 2 enero:** 12 sellos 12 meses. Cuenca  
**2 enero:** Investigación Biomédica en España  
**9 enero:** Turismo: Playa y montaña  
**10 enero:** 20 aniversario del Protocolo de Madrid  
**12 enero:** Efemérides. 300 años del traslado de la Casa de Contratación a Cádiz  
**17 enero:** León Capital española de la Gastronomía 2018  
**30 enero:** 50 cumpleaños de S.M. el Rey Felipe VI  
**1 febrero:** 12 meses 12 sellos. Girona  
**5 febrero:** Disello 2017: Ganador/a categoría General y Ganador/a Juvenil.
- 28 febrero:** Patrimonio Mundial. Santiago de Compostela  
**1 marzo:** 12 meses 12 sellos. León  
**13 marzo:** Pueblos con encanto: Villanueva de la Jara, Chinchón, Fornalutx, Castell de Guadest  
**21 marzo:** Cine. Han Solo  
**23 marzo:** Flora. Árbol histórico  
**26 marzo:** Museos: Museo Guggenheim; Museo Oceanográfico de Cantabria; 150 años del cuerpo de conservadores de museos.
- 27 marzo:** Humor Gráfico. 25 Aniversario de la Academia del Humor
- #### ANDORRA
- 12 enero:** Serie Basica  
**24 febrero:** Diversitat andorrana. Comunitat italiana  
**14 marzo:** Efemérides. 25è aniversari de la Constitució

#### TARJETAS ENTEROPOSTALES

- 1 marzo:** 12 meses 12 sellos 12 provincias

**Sujeto a cambios**

Seguimos premiando su fidelidad

## Dos noches para evadirse

Sorteamos (para un abonado) dos noches en un Parador de España.

Una experiencia única, donde calidad e historia se unen para crear ambientes de ensueño.

Fecha límite de recepción de cupones:  
20 de enero de 2018.

Consultar las bases y ganadores del sorteo en nuestra web: [http://www.correos.es/ss/Satellite/site/pagina-filatelia/sidioma=es\\_ES](http://www.correos.es/ss/Satellite/site/pagina-filatelia/sidioma=es_ES)

Consulte el reverso.



# Aviso filatélico

## Matasellos del primer día

Se utilizarán el primer día de su puesta en circulación, permaneciendo 30 días naturales en las Oficinas Postales designadas (SFC (\*) y Barcelona), transcurridos los cuales estarán a disposición para la solicitud de matasello en SFC (\*) hasta su inutilización que será el último día del tercer mes siguiente al de la fecha de primer día de circulación. A partir del 1 de enero de 2018 los matasellos de primer día que tengan una tercera localidad, además de Madrid y Barcelona, estarán disponibles en la Oficina Postal de dicha localidad durante 30 días naturales para atender las peticiones de matasello. Se informará en la web de las oficinas donde estarán los matasellos.

### Ejemplo:

La primera emisión de sellos del 2018 está dedicada a 12 meses 12 sellos 12 provincias CUENCA se realizarán 3 matasellos de primer día con las siguientes localidades:

- Cuenca: Oficina Principal de Cuenca: Parque de San Julián, 16 16001 Cuenca (Cuenca)
- Madrid: Correos y Telégrafos, S.A. Filatelia 5ª planta / Avda. Pio XII, 108 28036 Madrid
- Barcelona: Oficina Principal de Barcelona: Plaza Antonio López, s/n 08002 Barcelona (Barcelona)

Para más información: [www.correos.es/filatelia/matasellos](http://www.correos.es/filatelia/matasellos)  
(\*) Correos y Telégrafos, S.A. Filatelia 5ª planta / Avda. Pio XII, 108 28036  
Matasellos conmemorativos

Se recuerda que en las solicitudes de matasellos conmemorativos es imprescindible incluir el aval de FESOFI o ANFIL para poder acogerse a los precios reducidos para asociaciones filatélicas avaladas por FESOFI o ANFIL. Desde el 1 de julio de 2017 el abono de estos matasellos tiene que realizarse por adelantado al uso del matasello por transferencia bancaria al Servicio Filatélico. Los importes y cuenta se envían directamente a los peticionarios dándoles un plazo de 5 días para realizar el ingreso y el justificante de dicha transferencia.



## Ganador de 'Premiamos su fidelidad'

Publicación: revista *Sellos y Mucho Más* Boletín nº48 / 2017-2

Enhorabuena al ganador:

**Antonio Ramos Moreno**

Premio: un viaje a Exfilna 2017

### Complete el cupón, corte por la línea de puntos y envíelo al Servicio Filatélico de Correos: Vía Dublín, 7, 28042, Madrid.

DNI/NIF ..... N° de abonado/cliente .....

Fecha de nacimiento .....

Nombre .....

Apellidos .....

Dirección .....

..... CP .....

Localidad ..... Provincia .....

Tel ..... Móvil .....

Email .....

CLÁUSULA DE PROTECCIÓN DE DATOS: De conformidad con lo previsto en el artículo 5 de la Ley Orgánica 15/1999, de 13 de diciembre, de Protección de Datos de Carácter Personal, el solicitante queda informado y autoriza la incorporación de sus datos a los ficheros automatizados existentes en la Sociedad Estatal de Correos y Telégrafos, S.A. como entidad gestora y responsable del fichero. Asimismo, salvo se manifieste lo contrario cumplimentando con una "x" la casilla que aparece más abajo, Vd. consiente en que sus datos puedan ser utilizados para el envío de información y/o publicidad sobre productos y servicios de nuestra empresa, y excepto los relativos a los datos bancarios, dirección de correo electrónico y número de teléfono, puedan cederse con la misma finalidad a las empresas del Grupo Correos dedicadas a actividades de servicios de paquetería, de valor añadido al servicio postal y de telecomunicación, así como a otras empresas relacionadas con los sectores de telecomunicaciones, financiero, gran consumo, sanidad y ONG's.

El cliente queda informado de la posibilidad de ejercitar los derechos de acceso, rectificación, cancelación y oposición sobre la base de lo establecido en la legislación vigente, poniéndose en contacto con el DEPARTAMENTO DE ATENCIÓN AL CLIENTE DE CORREOS - C/ Vía Dublín 7, 28070 Madrid o email [atcliente.lodp@correos.com](mailto:atcliente.lodp@correos.com). Para los abonados menores de edad: El padre, tutor o representante legal (cuyo nombre, apellidos y n° de documento nacional de identidad están incorporadas en la presente solicitud, autoriza a Correos para que los datos personales del menor y los suyos propios sean incorporados a un fichero autorizado titularidad de Correos, con la única finalidad de la ejecución de los servicios solicitados mediante el presente formulario, así como el envío de información sobre productos filatélicos. GRACIAS POR DEPOSITAR SU CONFIANZA EN EL SERVICIO FILATÉLICO DE CORREOS



¡Nuestro agradecimiento a todos los participantes!



# Portugalete, faro filatélico de los últimos encuentros del mundo del sello

**La Exposición Filatélica Nacional, Exfilna,** celebró este año, en Portugalete, su edición número 55 y acogió las mejores colecciones nacionales e internacionales especializadas en una temática. Más de 335 vitrinas con 670 cuadros expositores de sellos de las diferentes colecciones, presentadas al concurso o exhibidas sin carácter competitivo. Los asistentes pudieron contemplarlos y disfrutar además de un variado programa de actividades culturales y de ocio con la filatelia como motivo conductor. Durante la feria, Correos presentó dos sellos: uno dedicado a Portugalete y al Puente Colgante, y el otro a su Mareómetro. Al stand de Correos se trasladaron fondos del Museo Postal y Telegráfico de Madrid, para acercar al público piezas como cartas jeroglíficas, bicicletas de reparto, uniformes, aparatos emisores de morse, etc.



## Correos, a por un nuevo Record Guinness

Exfilna de Portugalete podrá aparecer en el libro *Guinness de los Records* por el lanzamiento a la estratosfera de un globo sonda con sellos. El globo, equipado con un recipiente con forma de buzón de Correos que contenía 50 sellos, fue lanzado al cielo de Portugalete, llegando a alcanzar una altura superior a los 35 mil metros, para luego caer cerca del municipio de Oñate. Un vuelo que duró cerca de dos horas y media. El globo superó los 25.000 metros de altitud previstos para lograr el record, por lo que la información del lanzamiento ha sido ya remitida para certificarlo.

# Feria de Praga

**La feria internacional Sberatel Sammler Collector** se celebró este año en septiembre en la ciudad de Praga. Correos –que participa desde hace cuatro años con un stand propio– diseñó una tarjeta conmemorativa que representa las imágenes unidas del *Castillo de Praga* y el *Castillo de Manzanares*. Dicha tarjeta se comercializará a final de año junto con las otras tarjetas de ferias recogidas en el *Pasaporte Filatélico Internacional*.



## Feria CICE 2017 (China)

**Por segunda vez, Correos** acudió a la feria organizada por el correo chino, China International Collection Expo (CICE), y que tuvo lugar en la antigua ciudad imperial de Nanjing. Abierta también a otro tipo de coleccionismo (joyas, monedas, libros antiguos...) junto con la filatelia, en la feria la compañía postal presentó la *Hoja Bloque de StarWars*, junto con las novedades de 2017, que generaron mucho interés, sobre todo la serie *Dinosaurios* entre el público más joven.



A partir de su pasión por el rock, Juan Bonigno ha coleccionado no sólo discos, también carteles y sellos sobre este estilo

# El rock viaja por correo

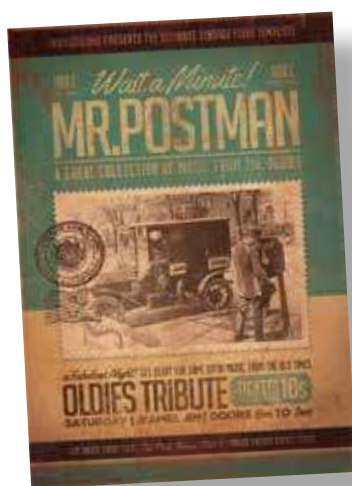


Funcionario a la puertas de jubilarse, ha trabajado en el Ministerio del Interior, pero, antes, fue empleado público de Correos, donde ingresó cumplidos los 20, y permaneciendo en el organismo postal hasta hace 19 años, cuando decidió entonces dirigir su trabajo hacia otros rumbos dentro de la administración española. Aficionado a los sellos solo tangencialmente, su aproximación a este tipo de coleccionismo se debe a su rabiosa adicción al mundo de la música, y más específicamente al rock, del que atesora joyas e incunables de un valor incalculable y posee también toda una memorabilia en la que se incluyen posters, portadas, afiches y, por supuesto, sellos.

TEXTO: JUAN BONIGNO

## Cuando iba todavía al colegio

en los años 70 en mi ciudad, A Coruña, se despertó en mí la afición a la música, propiciada por mi hermano mayor y sus amigos. Antes había oído todo tipo de melodías en la radio y los primeros espacios musicales de la tele. Los reyes eran José María Iñigo, Valerio Lazarov o José María Quero, que nos inundaban de imágenes presentándonos una España más moderna o yeyé. Pero yo quería algo más que lo que ofrecían Raphael, Lola Flores, Fórmula V o Serrat, Víctor Manuel y Llach. Pensaba que los vientos de libertad venían también teñidos de soul, rock o blues, allende los mares, del Reino Unido y de EEUU.



De esta forma comencé una pobre colección de discos que sólo albergaba lo poco que llegaba al país y lo que podía adquirir en viajes o me traían los amigos.

Empezaron a ocupar rincones de casa de mis padres gentes de tan poco fiar como Jimmy Hendrix, Cream, Traffic, Grateful Dead, Allman Brothers Band y una larga lista de personajes tan poco recomendables según mis progenitores como los ya más populares Rolling Stones y Beatles.

## El sonido de los sellos

Después de los discos, aparecieron, camisetas, tazas, carteles de conciertos y los sellos. Correos siempre consideró importante la música como símbolo de la cultura y del país. Los sellos de entonces eran casi todos dedicados a la música culta, la clásica, o popular, como la copla. Mis primeros







Estudio para determinar el índice de satisfacción del cliente filatélico y análisis de las expectativas del sector

## Esta vez ponemos la lupa sobre ti

Con este estudio, la Dirección de Filatelia de Correos pretende conocer mejor el sector filatélico y fijar el perfil y hábitos del coleccionista de sellos para averiguar sus necesidades y así adaptarse al máximo tanto a las demandas de éste como del mercado. Se han analizado las respuestas de 5.264 clientes del Servicio Filatélico (particulares, empresas, abonados o compradores esporádicos). Una muestra representativa del conjunto de quienes compran productos filatélicos.

**El coleccionista filatélico** es mayoritariamente hombre (87%), español y cuya edad media se sitúa en los 61,2 años. El motivo principal por el que colecciona sellos es por satisfacción personal y la aportación cultural que le ofrece, quedando el 'valor económico' en lugar poco destacado. Más de la mitad es abonado activo en el Servicio Filatélico desde hace más de 14 años. De ellos, 63% están abonados para comprar sellos; 29% a sellos y otros productos; y el 8% restante se les considera como coleccionistas especializados al interesarse también en la historia postal.

En relación a sus hábitos de compra, dos de cada cinco encuestados comparten su afición a la filatelia con otro tipo de coleccionismos, sobre todo el numismático. Por otro lado, uno de cada cinco colecciona sellos por temáticas, especialmente quienes tienen entre 25 y 44 años. Les interesan sobre todo monumentos, fauna, deportes y medios de transporte.

### Productos actuales

Entre los productos más valorados está *Valores en el tiempo*, con una puntuación de 7,6 sobre 10. Una valoración positiva también la obtienen los libros temáticos e infantiles, con 6,7 y 6,2. Curiosamente, cuanto más mayor es el abonado menor es la puntuación que otorga a los productos. En relación al precio del abono, 8 de cada 10 cree que es correcto, y los considerados especialistas en filatelia lo ven menos adecuado. Sobre la calidad del envío, tanto el estado de los productos al recibirlos así como el embalaje utilizado se consideran como óptimos (8,6 y 8,2, respectivamente). Sin embargo no sale tan bien valorado el tiempo de recepción (sólo se da un 6,2).

El 93% considera que la cantidad de información que recibe de los productos es suficiente y el 94% que ésta es completa. Los canales que prefiere para obtenerla son, primero, el medio escrito y, segundo, la web, que está adquiriendo más relevancia. El método favorito para contactar con el servicio de atención al cliente es el teléfono, antes que el email y la carta. Cerca de las tres cuartas partes de los encuestados ofrecen una valoración positiva de este servicio. Sobre promociones, las que mayor aceptación tienen son las relacionadas con regalos de productos filatélicos. Concursos, sorteos y regalos no filatélicos no tanto.

### Innovaciones y demandas

El formato y tamaño de los sellos es considerado adecuado por el 76% de los encuestados. Los más valorados son los calcográficos (7,3) y, por encima de las otras técnicas de impresión, offset (7,0). Innovaciones como hologramas, sellos térmicos o imágenes 3D se valoran positivamente, pero con puntuaciones inferiores (6,5 de media). Las etiquetas térmicas ATM y productos numismáticos, aunque están en torno a los 6 puntos, se las valora menos que otros, como grabados o tarjetas de Navidad.

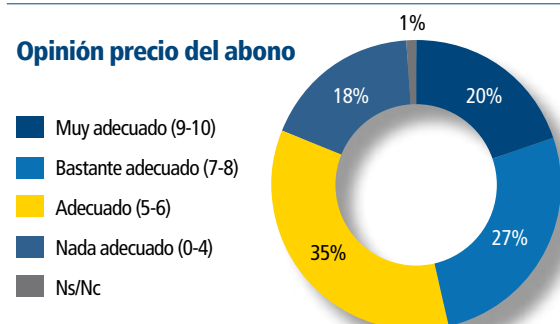
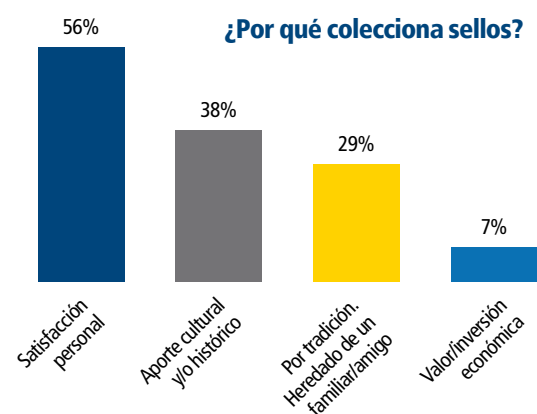
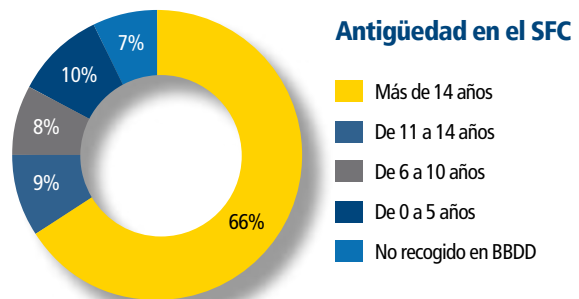
La principal petición al Servicio Filatélico es el material para archivar/coleccionar sellos (hojas, carpetas, fundas...), así como la comercialización de sellos de otros países, y de emisiones y sellos antiguos, o un abono para los sellos de la Andorra Francesa. Por otro lado, son muy bien acogidas las acciones vinculadas a la asistencia a presentaciones de sellos o entradas gratuitas a museos. Pero no tanto los descuentos que se aplican actualmente.

Con los datos obtenidos, el Servicio Filatélico puede vislumbrar tendencias, satisfacer demandas y definir las directrices que debe seguir en el futuro.

Para consultar el estudio completo: [www.correos.es](http://www.correos.es)

## Cómo se ha hecho el estudio

El estudio, encargado por Correos a Ikerfel, se realizó durante mayo y junio de 2017, en dos fases: **Cualitativa:** delimitar la actitud y la experiencia del coleccionista de sellos y realizar una aproximación a nuevas ideas de producto. Se llevaron a cabo 4 dinámicas de grupo a abonados, compradores esporádicos, nuevos abonados y abonados de baja; y 8 entrevistas en profundidad a comerciantes y abonados. **Cuantitativa:** Medir los comportamientos y necesidades del cliente de filatelia con una encuesta postal a 55.000 y analizado una muestra representativa de 6.692 encuestas recibidas, un 2% más que en 2014, procediéndose a trabajar con el 100% de la base de datos de abonados.





# Cuatro monedas de plata de eventos de 2017

Emitidas por la Fábrica Nacional de Moneda y Timbre

**Desde 2014, Correos comercializa** cuatro monedas conmemorativas de *plata 925* con los hechos más relevantes acaecidos en el año, cuya métrica es de 8 reales y su valor facial de 10 euros. Tienen un diámetro de 40 mm y pesan 27 g.

- **Año Internacional del Turismo sostenible para el Desarrollo.** Con la efigie del Rey Felipe VI (anverso) y el logotipo de esta celebración, los vilanos de la flor del diente de león arrastrados por el viento (reverso). Tirada de 7.500.
- **Tricentenario de la Real Compañía de Guarda Marinas.** Con la efigie del Rey Felipe VI en uniforme de gala de verano de la Armada y la divisa de capitán general (anverso) y el escudo de la Escuela Naval Militar (reverso). Tirada de 7.500.
- **25 aniversario del museo Thyssen-Bornemisza, 'pintores Gris y Degas'.** La obra de Juan Gris, *Botella y Frutero* (anverso) y la parte central de *Bailarina basculando*, de Edgar Degas (reverso). Tirada de 7.500.
- **Copa Mundial Rusia 2018.** Con la efigie del Rey Felipe VI luciendo distintivos de capitán general (anverso) y, sobre un fondo ondulado que recuerda la bandera de España, la imagen de un balón y cuatro futbolistas en distintas actitudes del juego (reverso). Tirada de 50.000.



**De regalo:** la moneda de 2 euros de Santa María del Naranco de Oviedo, que forma parte de la emisión de monedas con la temática de bienes o lugares Patrimonio Mundial de la Unesco.

**Precio:** 225 €  
**Precio especial para abonados:** 115 €

# Nuevas publicaciones filatélicas

Tres libros temáticos y una carpeta en 2018

Correos continúa con su política de publicar artículos filatélicos que aúnan el mundo del sello y la actualidad, y prepara la edición de cuatro obras: **Los tesoros de Harry Potter** es un álbum con reproducciones de objetos, fotografías e ilustraciones inéditas de la saga Harry Potter. Incluirá 24 ítems sobre los rodajes y una de sus dos ediciones tendrá dos sellos del universo Potter de la Isla de Man.



Recuerdo de esta exposición filatélica

# Correos ha diseñado un producto especial sobre Exfilna 2017

**Portugalete ha acogido** la 55 edición de la Exposición Filatélica Nacional (Exfilna) y Correos comercializa para la ocasión un elegante producto como recordatorio del evento celebrado este 2017, tanto para los que asistieron a la muestra como para los que quieran disfrutar de este artículo conmemorativo de la feria filatélica más importante de España.



**Presentación:**

*Estuche díptico, en papel estucado, impreso rígido con estampado metálico bronce y barniz serigráfico.*

**Contiene:**

- Hoja bloque con un sello grabado y dos viñetas con el fondo de la imagen del Puente de Portugalete, realizado con la técnica pop up que permite conseguir sensación de volumen surgiendo de la base plana mediante troqueles al plegado, y así 'alzar' al Puente de Portugalete.
- Placa Conmemorativa en bajo relieve, escultura en 3 dimensiones inyectada. Acabado imitando oro envejecido que reproduce la imagen del Puente Colgante.

**Tirada:** limitada a 2.000 unidades

**Precio:** 15 € (IVA incluido)

Otro lanzamiento será **El turismo mundial en los sellos**, un recorrido por los principales reclamos turísticos mundiales a través de sus sellos y resultado de un informe de Correos basado en los datos de la Organización Mundial del Turismo; se seleccionaron 38 países para que eligieran los 10 sellos de turismo más importantes de cada país. Por su parte, los humoristas gráficos Gallego y Rey son los autores de un libro que recoge su experiencia como testigos y escribas de la historia del país. **La historia de España a través de los sellos de Gallego y Rey** tendrá seis miniplegos, una hoja bloque y 75 sellos/viñetas,



con textos e ilustraciones nuevas y de los sellos ya emitidos. Por último, se editará una carpeta para rendir homenaje a los **Premios Nobel españoles**, con los sellos dedicados a Echegaray, Cajal, Benavente, Jiménez, Ochoa, Alexandre, Cela y Vargas Llosa.



ÚLTIMO ABONADO

## Luis Montero Cimas

MADRILEÑO DE 29 AÑOS E INFORMÁTICO

*“No colecciono sellos por su valor, sino por el placer de tenerlos y aprender de ellos”*

### ¿Qué despertó su interés por la filatelia y qué le animó a abonarse?

Empecé a coleccionar sellos a los 13 años, yendo a la Plaza Mayor de Madrid. Mi afición comenzó por herencia familiar. Al principio compraba a distintos comerciantes, pero, al abonarme, he preferido adquirir directamente las novedades al Servicio Filatélico. Espero conseguir ventajas con promociones y estar informado de los nuevos productos de forma más directa.

### ¿Qué temáticas le resultan más interesantes?

Los sellos que son grabados, los calcográficos. Me interesan también los personajes, fauna, monumentos, conocer la historia y el patrimonio que tenemos.

### ¿Querría aportar alguna sugerencia: Temáticas, formato de sellos...?

Veo muy bien las innovaciones con materiales novedosos o temáticas: *Abadía del Crimen* o *Star Wars*

### ¿Cómo considera el sello: una forma de expresión artística, un medio de difusión cultural...?

El sello es un pedazo de historia, arte y parte de nuestra cultura. Colecciono no por el valor de los sellos sino por el placer de tenerlos y poder verlos y aprender con ellos.

### ¿Qué temas atraerían a los jóvenes a la filatelia?

He asistido a ferias filatélicas y me parecen un poco anticuadas. Incluiría talleres, juegos interactivos... Por ejemplo, un taller de una imprenta en el que se pueda participar y ver cómo se imprime un sello.

### ¿Qué productos destacaría y cuáles mejoraría?

Me parece excelente el libro anual, sobre todo porque junto al sello incluye una explicación bastante completa de la historia del mismo, lo que representa, además de los datos de su fecha de emisión, tipo de impresión etc. Como mejora, creo que se deberían explicar mejor los productos: sobres de primer día, pruebas filatélicas...

### ¿Es usuario de la web de Correos? ¿La emplea como medio para realizar pedidos?

La uso frecuentemente, me sirve para estar informado y también he hecho algún pedido.

## INTERNACIONAL

### Oficina Forestal Austriaca



Con motivo del vigésimo aniversario de la Oficina Forestal Federal Austria, Austrian Post ha publicado su primer sello autoadhesivo realizado en madera. Dicho sello ha sido creado utilizando la madera de un roble de más de 200 años de antigüedad y lleva la forma de dicho árbol. Los robles son una de las especies más comunes en los bosques austriacos.

### El sello más largo

El correo de Tailandia ha publicado una hoja de cinco sellos que ofrecen el sello más largo, con 170 milímetros de longitud, para conmemorar el 70 aniversario de la llegada al trono del rey Rama IX. Los sellos muestran diversas fotografías del rey. Con este sello, el correo tailandés supera al anterior sello emitido por Singapur y que medía 162 milímetros de largo.



### El sexo de los bebés

El *New Caledonia Post* ha publicado un divertido conjunto de sellos con el que los futuros padres puedan anunciar el sexo de sus bebés a los destinatarios. Así, los sellos rascadores, muestran a la típica cigüeña transportando un bebé recién nacido envuelto en un paquete. Dicho paquete muestra un signo de interrogación que, al ser rascado, descubrirá si el bebé será un niño o una niña.





# Jaime Sánchez Revenga

**Presidente-director general, Fábrica Nacional de Moneda y Timbre-Real Casa de la Moneda**

## A través del espacio y el tiempo

**Los efectos postales** son uno de los productos más reconocidos de la Fábrica Nacional de Moneda y Timbre-Real Casa de la Moneda. Nacidos en la Inglaterra victoriana en 1840, los sellos de correos fueron un invento revolucionario, pues imponían el pago en origen. La novedosa idea se propaga por toda Europa y, en España, el nuevo sistema empieza a funcionar en 1850, fecha de la primera emisión filatélica española, cuya impresión fue encomendada a la Fábrica del Sello, organismo que en 1893 se unía a la Casa de Moneda de Madrid para formar la Fábrica Nacional de Moneda y Timbre.

Desde los mismos orígenes del sello español se forja y mantiene la vinculación entre Correos y la Fábrica Nacional de Moneda y Timbre-Real Casa de la Moneda. Una colaboración basada en la confianza y la cooperación, que se alarga ya más de un siglo y medio y que ha resultado muy fructífera, pues ha situado a los sellos españoles entre los más prestigiosos del mundo, como bien demuestran los numerosos premios obtenidos en certámenes internacionales.

Para incrementar la capacidad divulgadora de los sellos se han hecho cada vez más atractivos y vistosos. Hoy alcanzan gran complejidad técnica. Desde el estucado y engomado del papel, que en nuestro caso realizamos en nuestra Fábrica de Papel de Seguridad de Burgos con pastas de formulación propia, pasando por los procesos de preimpresión, que utilizan sofisticados sistemas informáticos para grabar los cilindros de huecograbado y la obtención de las planchas offset o procedimientos artísticos como el grabado calcográfico, hasta llegar a la fase de impresión, que puede incorporar de 2 a 5 colores en offset o huecograbado, calcografía y combinaciones de calcografía y offset. Bajo estrictos criterios de calidad, tradición y constante innovación, la Fábrica Nacional de Moneda y Timbre-Real Casa de la Moneda ha ido incorporando a su actividad industrial nuevas labores y líneas de fabricación, gracias a su

capacidad de investigación y de desarrollo de novedosos productos de alta tecnología gráfica y de seguridad. Se trata, sobre todo, de una apuesta por el futuro y por el desarrollo de tecnologías de última generación, en este caso, aplicadas al servicio del sello de correos español.

Con el fin de que los sellos españoles estén al nivel de los mejores del mundo, la Real Casa de la Moneda está presente en los foros internacionales más cualificados, como la Asociación de Impresores Estatales de Sellos de Correos, formada por países de los cinco continentes y en cuyas reuniones cada país presenta los logros tecnológicos en la producción de sellos. Lo que nos permite incorporar de forma continua las últimas tecnologías y técnicas a nuestros procesos de fabricación, sin descuidar la formación continua de nuestro equipo humano, más importante que los medios tecnológicos. Hay que resaltar el aspecto artístico de los sellos de correos y hacer una mención especial de la calcografía, pues requiere el delicado y minucioso trabajo de los grabadores, que por medio de líneas y puntos, jugando con su anchura, forma y profundidad, reproducen los rasgos del original e imitan sus texturas. Un arte en el que tenemos con una larga y brillante tradición.

Para nosotros cada nueva emisión es un desafío, pues nos jugamos la confianza que Correos tiene depositada en nosotros. Además sabemos que va a ser observada de forma minuciosa y muy crítica a través de la lupa de los coleccionistas, que han trasmutado la naturaleza de los sellos, convirtiendo un producto desechable tras su uso en un auténtico bien cultural a conservar. Estos sellos, atesorados en las colecciones, son auténticas cápsulas del tiempo que muestran a las nuevas generaciones una imagen de los tiempos pretéritos. Aspecto, este último, que siempre tenemos muy presente y supone una responsabilidad añadida, que nos motiva y aceptamos de buen grado.





correos.es



## Una nueva forma de conocer España

Correos presenta una nueva entrega de Valores en el Tiempo. Mucho más que un libro, es un viaje apasionante de 120 páginas por la España más sorprendente recorrida a través de los sellos nacionales y de Andorra emitidos en 2017, Año Internacional del Turismo Sostenible.

Precio con sellos: 120€ (115€ para abonados). Precio sin sellos: 35€.  
Más información: 902 197 197 · [atcliente.filatelia@correos.com](mailto:atcliente.filatelia@correos.com)

