

SELLOS

Y MUCHO MÁS

Boletín del Servicio Filatélico de
CORREOS
Nº 43, MARZO 2016 - 1

El stand de Correos en
la Feria del sello tendrá
una máquina ATM

Disello 2015 y 2016

Nuevo espacio colaborativo
El rincón del coleccionista:
El Románico en el sello

Fichas de las emisiones
del 1º Trimestre 2016



300 años de
Correos a través
de sus mejores
300 sellos



4

La Lupa
"La Filatelia celebra el tricentenario de Correos"



8

Vitrina filatélica
300 años del correo en España



9

Filatelia al día
La Filatelia y la Gastronomía



10

Así se hace
El stand de Correos en la Feria del sello tendrá una máquina ATM

7

El Rincón de la Historia



Álbum de presentaciones

23



12

Coleccionismo
Entero Postales



Fichas
Nuevos sellos 1er trimestre 2016

13

24

El Rincón del Coleccionista
El Románico en la Filatelia española

NUEVA SECCIÓN



29

Producto Empresas



26

Disello 2015-2016



28

Productos
Libro de colección "Realezas Europeas"



31

Firma invitada



Cartas al Director

Los filatélicos opinan

En favor de los sellos calcográficos

Colecciono sellos desde hace más de 50 años y observo que el procedimiento de impresión calcográfica va en declive año tras año, sin menospreciar por ello el que actualmente más utilizan (offset).

Creo sinceramente que los aficionados a este coleccionismo, bonito y enriquecedor, veríamos con agrado el resurgir de la "calcografía" aprovechando para ello la emisión de temas relacionados con el arte en general.

La arquitectura, dibujo, pintura, tapices, grabados, etc., serían muy atractivos para el coleccionista, tanto nacional como internacional; soy aragonés y como tal los grabados de Goya reconocidos en todo el mundo darían a los artistas grabadores la oportunidad de difundir por toda la geografía mundial el arte español y la filatelia española destacarse todavía más en el plano intencional.

Felix Fernando Forcen Gracia

Una sugerencia

He recibido junto a los sellos de este 2º Trimestre, la revista de "Sellos y Mucho Más". Considero estupenda la misma y altamente informativa.

Pero en la sección "cartas al editor" "Los filatélicos opinan" hay un escrito del abonado Etienne Peremans que pregunta como despegar los sellos autoadhesivos sin que se estropeen. Me gustaría que pudieran emitir esta contestación a este abonado. Estos sellos se pueden despegar con toda facilidad, y sin estropearse de la siguiente forma: Se compra un pequeño bote de gasolina blanca (transparente) que los hay en cualquier comercio de los chinos, se le echa dos o tres gotas por atrás, es decir por el papel pegado al sello, y a los 3 o 4 segundos, cuando se ve que la gasolina se ha evaporado, se tira del sello y sale "guay" sin problema. Sería bueno que saliera en la revista del próximo trimestre para que otros coleccionistas lo lean.

Juan Sánchez Gil

Catálogo oficial de Correos

Lo que echo siempre en falta es un catálogo oficial de Correos, que nos sirva de referencia a todos los filatélicos y que no dependamos de los intereses económicos de empresas que emiten catálogos propios y que suponen un cierto desorden en los números que corresponden a cada sello, sobre todo en emisiones antiguas, que tenemos que tener la referencia que le ha dado la empresa tal o cual, independientemente de la valoración que le quiera dar cada uno a cada sello.

Me parece un fallo imperdonable y mantenido en el tiempo, especialmente en estos tiempos de tecnología al alcance de todos, que no dediquen una sección a catálogo desde la fundación de Correos y me imagino que dar la historia de alguna colección de especial interés antigua, ya sería como pensar en viajar al sol.

Hay que trabajar un poquito más por la Filatelia, que como todo lo que puede ser sustituido por las nuevas tecnologías,



tiende a desaparecer y si no se le apoya más rápido aún. Por ejemplo, este medio en el que nos estamos comunicando sin necesidad de sellos y que me imagino habrán valorado y sabrán las pérdidas ocasionadas a la Filatelia, la cual pretenden promocionar, sin dar a conocer su historia entre la gente joven, haciendo que esta afición no tenga interés para la generación actual.

¿Serán capaces de pensar en ellos?

¿Serán capaces de despertar el interés por la Filatelia?

¿Serán capaces de contestarme si quiera a este correo?

Rafael Carretero

El valor del coleccionismo

(...) Yo estoy abonado a varios países europeos, y pongo el ejemplo de Reino Unido, donde hacen tiradas muy pequeñas, de vez en cuando, sacan algún pack con algún sello especial que incluye moneda, con tiradas limitadas a 500, o como mucho, 2.000 ejemplares, a precios pequeños, de cómo mucho, 80 libras. Estos sellos si se pueden comprar porque suben de precio como la espuma.

Ustedes están sacando ahora hojitas de un sello, ejemplo, Dinosaurios, con 12 sellos a iguales a 2€ cada uno, y la hojita al final cuesta 24€ x 4 tipos de dinosaurio = 96€. Es preferible que hagan una tirada de los 4 sellos juntos en una hojita numerada y limitada.

Miguel Desanpedro

NOTAS DEL EDITOR

- En el año 2014 se emitieron 6 sellos calcográficos (Torre molinos, Toledo, Parque Güell-Gaudí, IV Centenario fallecimiento del Greco, Tapices, Platero y yo); en 2015 se han emitido 5 sellos (Felipe VI, Exfilna Avilés, Altamira, Segovia, Casa de la Moneda); y en el año 2016 están previstos otros 6 sellos (300 años del Correo, 3 sellos, Salamanca, Exfilna y Segovia). En próximos años continuaremos emitiendo este tipo de sellos e incorporando otro tipo de innovaciones para prestigiarlo.
- Gracias a Juan Sánchez Gil por su útil consejo.
- Correos ha realizado distintos catálogos de sellos donde se relacionan, se describen, etc. sin hacer referencia a su valor, ya que no somos especialistas al no vender sellos antiguos. Tenemos en cuenta su propuesta de dar a conocer colecciones importantes, o sellos de especial relevancia. Estamos utilizando todos los medios posibles incluidos los tecnológicos para difundir la filatelia entre la gente joven, hemos realizado acciones en Colegios regalando sellos y lanzado sellos con temáticas interesantes para los niños.
- En otras emisiones se están realizando lo que usted apunta (Minipliegos y agrupación de 4 sellos) pero las emisiones por ley deben cubrir suficientemente la demanda.

“La Filatelia celebra el Tricentenario de Correos”



Este año se celebra el tricentenario de Correos. Se conmemora el nombramiento de Juan Tomás de Goyeneche por parte de Felipe V, como Juez Superintendente y Administrador General de las Estafetas de dentro y fuera de estos Reinos..., el 8 de julio de 1716. Este nombramiento suponía que el correo español pasaba a ser administrado directamente por el Estado.

Casi un siglo después, en 1850, aparece el primer sello con la imagen de la Reina Isabel II. El sello se convirtió en la pieza clave del correo porque abarató las comunicaciones y favoreció que el flujo de mensajes y relaciones, personales y comerciales, se incrementara enormemente. Los sellos fueron también notarios de lo que cada sociedad deseaba contar de sí misma, aquello de lo que se sentía orgullosa y deseaba transmitir al mundo. Se empezaron a coleccionar porque transmitían historia, cultura y otros muchos valores.

Con motivo del Tricentenario, Correos invitó a en octubre del año pasado a todos los ciudadanos a decidir, seleccionando en una

votación abierta, cuáles consideraban los 300 sellos más importantes de la historia postal de este país.

Quería, desde la perspectiva filatélica, homenajear esta efeméride con la realización de un proyecto basado en la selección de los 300 mejores sellos de la Filatelia española dentro del total de aproximadamente 5.000 sellos realizados desde 1850.

En la selección de estos 300 sellos han participado todos los ciudadanos que lo han deseado, aunque una primera preselección de aproximadamente 400 sellos fue realizada en los meses de julio y agosto por instituciones relacionadas con el mundo del sello como ANFIL, FESOFI y la Real Academia Hispánica Filatélica, conjuntamente con la Subdirección de Filatelia de Correos.

Posteriormente dentro del último trimestre del año pasado todos los amantes de la filatelia pudieron realizar online una votación de aquellas emisiones que consideraban más importantes en la elección de los 300 mejores sellos de España a través de las webs www.300mejoresellos.es y www.correos.es. Para participar no se requería registro y cada participante podía votar y compartir tantos sellos como quisiera.

El pasado 22 de enero, se cerró el sorteo de la votación, con la participación de 66.820 votos y 506 participantes. La ganadora del sorteo de la web 300mejoresellos.es fue Alba Baamonde Otero, recompensada con un iPad Mini.

Los 5 sellos más votados fueron los siguientes: 1-Exposición Mundial de Filatelia Juvenil, Juvenia 2003. Catedral de la Marina. Benissa (2003). 2-Exfilna 2015 Ávila-Asturias (2015). 3-Julio Romero de Torres. La chiquilla piconera (1965). 4-Rodrigo Díaz de Vivar. Escultura de El Cid por Juan Cristóbal. En Burgos (1962). 5-Quinta de Goya en la Exposición de Sevilla. 10 pesetas, La maja desnuda (1930).

Apoyándose en el resultado de la votación, con la selección de estos efectos filatélicos, Correos va a editar este año un libro de lujo e inédito hasta ahora, compuesto por tres volúmenes, con un estuche contenedor de gran calidad y cuidada presentación, respetando una cadencia cronológica de cien años por tomo. Cada volumen llevará el sello de la Hoja bloqueo matasellado, con una impronta de esa época en tinta bronce, plata u oro que solo se utilizará para esta edición.

La Exfilna 2016 y la ECC se celebrarán en Zaragoza, nuevamente juntas

La 54 Edición de Exfilna abrirá sus puertas en Zaragoza, del 14 al 18 de septiembre y acogerá algunas de las mejores colecciones filatélicas nacionales e internacionales especializadas en una temática, expuestas en 100 vitrinas, y que competirán para obtener los galardones de la exposición.

El Palacio de Sástago albergará también una exposición de Correos conmemorando el 300 Aniversario de este servicio público que recogerá los 300 sellos más importantes de la filatelia desde 1850 hasta este año. Se exhibirán en paneles descriptivos conjuntamente con los sellos, con la intención de que sea itinerante dentro de nuestra geografía nacional.

Así mismo se celebrará conjuntamente la 3ª edición de la Convención Europea de Coleccionismo (ECC) que reunirá en la zona de exposición del Auditorio de Zaragoza a cerca de 100 expositores filatélicos de España y del extranjero, coleccionistas de artículos diversos, Correos y la FNMT, que ofrecerán sus productos a través de stands comerciales en el marco de un espacio expositivo con charlas y actividades paralelas.

Feria Nacional del Sello

La 48 edición de la Feria Nacional del Sello, que se celebra del 21 al 24 de abril en la

Plaza Mayor de Madrid está este año dedicada al Tricentenario de Correos, con una estructura como la de los dos últimos años, es decir, abierta a los visitantes. El horario al público de 10,30 h a 20,00 h, salvo el domingo (10,00 h a 14,00 h).

Además de los stands comerciales, el de ANFIL e institucionales (FNMT y Correos) habrá uno de un país invitado, que se ha propuesto ya al correo británico de la Royal Mail.

En esta nueva edición la temática principal de la Feria estará relacionada con el Tricentenario del Correo en España con la intención de atraer a la Plaza Mayor no solo a los interesados en la Filatelia, sino también a un público más variado haciéndole partícipe de la historia del Correo que está unida a la Filatelia.

En el curso de la Feria está planificado realizar diferentes actividades para animar la participación de los visitantes: habrá un espacio interactivo donde encontraremos un fotomatón que nos permitirá aparecer en un sello ficticio; se incorporará nuevamente una ATM (Automated Teller Machine) con lo que podremos conseguir unas etiquetas con motivos del entorno de la Plaza Mayor; se podrán diseñar y llevarse en el momento un pliego de TUSELLO; habrá un aparato morse que permitirá que podamos conocer cómo se escribe los nombres de los que lo deseen en morse; asimismo, un dron o zeppelin volará dentro del recinto repartiendo cartas de los visitantes; y en definitiva, los visitantes podrán disfrutar de colecciones tanto filatélicas



La Filatelia destaca sus 300 mejores sellos entre un fondo de más de 5.000 efectos postales

sobre esta temática como de materiales de exposición cedidos por el MUSEO POSTAL. Además de toda esta animación interior se está gestionando una gran animación en el exterior consistente, por un lado, en poder usar una bicicleta eléctrica del museo o montarse en una recreación de calesa postal; de igual manera, por otro lado, se instalará una gran cúpula que albergará unas proyecciones 360 ° en las que mientras en una, se podrá descubrir el sello, en la otra se podrá hacer una incursión en el espacio. La Feria está proyectada como un espacio abierto en el que se interactúe con los distintos contenidos y actividades programadas esos días en la Plaza Mayor intentando realizar actividades de interés como la presentación de la segunda hoja bloque de la emisión del Tricentenario de Correos que será de plata y la presentación del segundo volumen del libro dedicado al Tricentenario. Estas y otras muchas son las propuestas que pretendemos que estén en esta nueva edición conmemorativa del mundo del correo.

Exposición "El Sello postal en España"

Coincidiendo con la inauguración de la XLVIII Nacional del Sello, este año dedicada

La Filatelia en los 300 años de Correos

- **1 de enero de 1850.** Primera emisión de sellos con la efigie de Isabel II, litografiados en la Fábrica Nacional del Sello.
- **1 de enero de 1865.** Primera emisión de sellos dentados con la efigie de Isabel II, tipografiados en la Fábrica Nacional del Sello.
- **15 de julio de 1870.** Se publica el primer y único número de la revista filatélica *El Indicador de los sellos*. Al año siguiente le seguiría *El coleccionista de sellos*; en 1897 nace *Madrid Filatélico*, revista que aún sigue publicándose.
- **30 de octubre de 1909.** Se organiza en Valencia la primera Exposición Filatélica Nacional, en el marco de la Exposición Regional.
- **Del 24 al 31 de octubre de 1971.** Se celebra en el Palau de la Reina de Barcelona, la 1ª Exposición Nacional Infantil y Juvenil de Filatelia). Años más tarde estas exposiciones se celebrarán bajo el nombre de JUVENIA.
- **1975.** La primera Exposición Mundial de Filatelia celebrada en España, tuvo lugar en Madrid en 1975. Posteriormente se han celebrado otras cinco, la última de las cuales en Málaga (2006).

al Tricentenario de Correos, del 21 de abril hasta el 6 de mayo, se expondrá en el Patio del edificio de Correos, en la calle Conde de Peñalver, una exposición titulada "El Sello Postal en España", basada en el estudio y Tesis realizada por el Profesor de Diseño gráfico y digital de la Facultad de Bellas Artes de Cuenca, Guillermo Navarro Oltra.

La exposición recoge un análisis de la influencia que el sello; a través de su imagen gráfica tiene en la sociedad, siendo utilizada en muchos casos como un importante elemento de difusión del Estado en diferentes épocas.

La muestra se centra en las emisiones españolas desde los primeros sellos de 1850 hasta los más contemporáneos de 2014, exponiendo diferentes y diversos elementos temáticos que transitan en la iconografía del sello, y son utilizados como objetivo de medio de divulgación del Estado como emisor. Desde los más genéricos como son entre otros la utilización del arte, la literatura o el patrimonio, hasta determinados temas concretos como son la territorialidad, la mujer o el colonialismo, todos ellos al servicio de un fin: ser un reflejo de una identidad de Estado.

La Filatelia conmemora el Tricentenario con las siguientes acciones

La Subdirección de Filatelia, convocó el año pasado a todos los ciudadanos para elegir los 300 mejores sellos de la historia postal de este país.

Con los resultados de este concurso se inicia la elaboración de un libro compuesto de tres tomas que recogerá la historia de España, del correo y de la filatelia.

El 29 de febrero se emite la primera hoja bloque en bronce y se edita el primer tomo del libro.

La segunda hoja bloque con su tomo correspondiente, se emitirá el 29 de febrero, coincidiendo con la celebración de la 48 Edición de la Feria Nacional del Sello, que se celebrará del 21 al 24 de abril en Madrid. La tercera Hoja Bloque en Oro conjuntamente con la edición del tercer tomo y el estuche de la obra final será emitida y presentada con la 54 Edición de Exfilna y la III ECC, que se desarrollará del 14 al 18 de septiembre en Zaragoza.

Asimismo, coincidiendo con la Feria Nacional de Sello se inaugurará, el mismo día 21 de abril, una exposición bajo el nombre "El sello postal en España" que recoge la influencia del sello en la sociedad.

El Rincón de la Historia

XXI siglos de Historia de la Comunicación en España

Con motivo de cumplirse, el próximo 8 de julio, sus trescientos años de existencia, la Sociedad Estatal Correos y Telégrafos ha decidido conmemorar este aniversario con la edición del libro *XXI siglos de comunicación en España*. En esta obra se narra el devenir de los servicios postales y telegráficos, desde los inicios de la civilización hasta nuestros días, y cómo esta institución ha desempeñado la labor encomendada, adaptándose a cada momento y época.

A lo largo de sus capítulos nos adentramos en las formas y usos de estos servicios en las distintas épocas: la Edad Antigua, cuando los romanos crearon los primeros sistemas postales en la Península; la Edad Media, en la que reyes, concejos, universidades y comerciantes tuvieron una actividad epistolar profusa; la Edad Moderna, en la que se crea el sistema postal español, que durante dos siglos desempeñarán, fundamentalmente, los miembros de la familia Tassis. A comienzos del siglo XVIII se incorporó el correo a la Corona como renta pública, nombrándose en 1716 a *Don Juan Tomás de Goyeneche como Juez Superintendente y Administrador General de las Estafetas de estos Reynos*. Continúa con la Edad Contemporánea, momento en el que nace el Estado liberal, que se refuerza y apoya en el correo y el telégrafo, para que a partir de ese momento, uno y otro respondan a las necesidades de la sociedad y coadyuven a la modernización del país. No faltan los capítulos dedicados al correo con América durante cuatro siglos, transportando la correspondencia de un lado al otro



del océano, facilitando la gobernabilidad y la interrelación entre culturas. También se dedican amplias páginas al nacimiento de la filatelia, sus organizaciones nacionales, el coleccionismo y sus peculiaridades. Como colofón, se incluyen unos apéndices sobre nuestras instituciones culturales. Se ha intentado que el contenido del libro sea riguroso con los acontecimientos del pasado y el presente. Por ese motivo se ha puesto especial atención en la selección de los autores más solventes y reconocidos. Se ha contado con la participación de 21 autores, profesores y catedráticos de diversas universidades, como la Complutense de Madrid, la de Alcalá de Henares, la Carlos III o la Politécnica, así como con importantes investigadores pertenecientes a la Real Academia Hispánica de Filatelia, institución que orienta su actividad hacia el estudio de la filatelia y la historia postal. Por supuesto, también han formado parte de este proyecto trabajadores de esta empresa, que han dedicado su tiempo al estudio y a la investigación histórica sobre el correo y el telégrafo, así como los responsables del Museo Postal y Telegráfico, la Biblioteca de Correos y la Unidad de Documentación y Estudios Históricos que ha coordinado la edición bajo la dirección de la Subdirección de Filatelia.



300 años de Correos en España

Conoce la historia postal y filatélica a través de sus 300 mejores sellos

Este año la Sociedad Estatal Correos y Telégrafos cumple trescientos años de existencia como institución pública., Correos ha decidido para celebrarlo presentar en un libro los considerados mejores trescientos sellos emitidos en España. La edición consta de tres volúmenes, que recorren las tres centurias .El primer tomo, afronta la historia de la prefilatelia, con sus porteos, sus marcas e improntas. El segundo tomo, a caballo entre la prefilatelia y la filatelia informa de cómo se produjo ese tránsito, sus consecuencias, los productos que fueron apareciendo en torno al sello y el nacimiento de los sellos conmemorativos. Finalmente, el tercero de los volúmenes abarca la historia más reciente de nuestro. Las trescientas piezas filatélicas serán protagonistas de las páginas de los dos últimos tomos, recreando un universo en donde el sello clásico compartirá el espacio con aquellos más novedosos y atrevidos o con los que tienen mayor relevancia histórica y estética .Al tratarse de una celebración tan especial como un tricentenario, Correos, a través de la Subdirección de Filatelia, ha querido, si cabe, dar aún más valor a esta edición incorporando en cada uno de los volúmenes una hoja bloque, una prueba filatélica novedosa y un matasello especial. Por cada centenario y volumen habrá un sello emitido en hoja bloque con viñetas alusivas al correo y al telégrafo en cada centuria. Igualmente en cada volumen, habrá una prueba de artista en formato díptico, donde encontrará junto con la prueba, el sello de su centuria, elaborado en bronce (tomo I), plata(tomo II) u oro (tomo III). Para completar el diseño, cada tomo contará con el sello que corresponda a su tiempo obliterado

con un matasello exclusivo con tinta especial metalizada de color bronce (tomo I), plata (tomo II) u oro (tomo III). En el primer tomo, el matasellos reproduce una marca de franquicia que tenían concedidas las autoridades y que fue utilizada entre 1715-1738. El sello obliterado con este matasellos sólo podrá adquirirse con la adquisición de esta colección.

Correos quiere premiar la fidelidad de sus abonados con un precio especial de 150 € IVA incluido para la colección completa de los tres tomos, enviándose y pagándose trimestrales a razón de 50 € trimestre y tomo (marzo, junio y octubre).

Los no abonados pueden adquirir este producto al precio de 165 € IVA incluido pagaderos trimestralmente a razón de 55 € Trimestre IVA incluido.

Ya puede realizar su pedido de esta edición Única a través del S.F. de Correos en el teléfono 902 197 197 o por mail [atcliente.filatelia@correos.com](mailto:filatelia@correos.com).



La Filatelia y la Gastronomía

Cuando una necesidad vital como es el comer, comienza a convertirse en un auténtico placer, nos encontramos ante uno de los deleites que puede disfrutar el ser humano. Comer y beber, actos asociados, intrínsecos el uno al otro, han sido y son parte de la historia de la humanidad hasta convertirse en un arte.

La filatelia, siempre atenta a los temas de la actualidad, se ha hecho eco de los movimientos vanguardistas que han surgido en las últimas décadas en los fogones de prestigiosos restauradores. Y como ellos, también nosotros hemos apostado por la innovación y hemos emitido sellos sobre gastronomía en los que se puede apreciar el aroma y el sabor de la almendra o de la flor del mandarina.

Pero nuestro compromiso con el mundo culinario y la alimentación, viene de lejos. Hemos emitido numerosos sellos dedicados a los productos alimenticios españoles y a las diferentes denominaciones de origen de nuestros vinos, sin olvidar las labores que como la vendimia o la pesca forman parte de la cadena y por supuesto, recordando siempre, a aquellas organizaciones que como la FAO luchan en el mundo por la erradicación del hambre.

En el año 2013, comenzó la denominación anual por parte de dos entidades privadas relacionadas con el turismo y la hostelería, de la Capitalidad gastronómica, siendo Burgos la primera ciudad elegida. A la villa castellana, le han sucedido Vitoria-Gasteiz y Cáceres. La filatelia española está dedicando cada año un sello a este evento para promo-

cionar en nuestro país y fuera de él, los valores culturales y gastronómicos de nuestras ciudades.

Este año, que acaba de comenzar, la población elegida ha sido Toledo, que precisamente cumple ahora el trigésimo aniversario de su elección por la UNESCO como Ciudad Patrimonio de la Humanidad. La elección ha estado motivada por la confluencia de un rico patrimonio cultural como el que atesora la "ciudad Imperial" y una cocina, que hunde sus raíces en productos de la zona y que con sencillez elabora exquisitos platos para el paladar más exigente.

Una restauración basada en el puchero, los escabeches y los guisos con productos humildes como el pan, el aceite, la caza, las legumbres y hortalizas o los extraordinarios quesos. Una gastronomía tradicional que ha ido evolucionando y modernizándose para ofrecer deliciosos bocados a los comensales.

Pero, si nos preguntaran a cualquiera de nosotros que producto se asocia a Toledo, todo el mundo respondería que el mazapán. Un dulce confeccionado a base de azúcar y almendra, receta probablemente de origen árabe, que ocupa un lugar predominante en las bandejas de postre los días de Navidad. O en cualquier fecha del año, solo hay que acercarse a la ciudad y entre los muros de las tres viejas culturas: judíos, árabes y cristianos, encontrar el lugar apropiado para el descanso y el condumio. Una excursión que no se olvidará. Si no lo hacemos, al menos podremos contemplar en el sello las formas caprichosas del mazapán surgidas de los obradores toledanos.



Entrevista a Milagros Tolón

Alcaldesa de Toledo



Qué elementos han contribuido a que Toledo se alzase con este galardón

La consecución de esta distinción ha sido el resultado de la suma de diferentes elementos. En el próximo mes de noviembre, Toledo cumplirá treinta años como Ciudad Patrimonio

de la Humanidad declarada por la UNESCO. Nuestra capital es conocida universalmente como uno de los destinos turísticos más importantes de España. Somos la síntesis de lo mejor de nuestra cultura, nuestro arte y nuestra historia. Veníamos de celebrar, con extraordinario éxito, el IV Centenario de la muerte del Greco y pusimos todo nuestro empeño en seguir esa estela. En colaboración con el sector hostelero, que en estos últimos años ha tenido un desarrollo espectacular, apostamos por poner en valor la cocina toledana, otro de nuestros grandes patrimonios.

Cuáles son las características de la gastronomía toledana

Nuestra gastronomía, como la propia historia y el arte toledano, es fruto de la síntesis de culturas y civilizaciones. No podemos olvidar que en estas orillas del Tajo convivieron pacíficamente, en dilatados periodos del pasado, judíos, árabes y cristianos. Se trata de una cocina tradicional, basada en las carnes de caza, los guisos, las verduras de nuestras huertas o los dulces de origen

conventual, que ha evolucionado hacia la modernidad. Tenemos la suerte de ser capital de una región, Castilla-La Mancha, muy rica en productos alimenticios de excelente calidad: vinos, aceites, quesos, miel, azafrán, berenjenas, ajos, corderos...

Qué actividades se van a realizar este año con motivo del premio Nuestro programa, presentado en la última edición de FITUR, es abierto y dinámico, pues el sector hostelero es muy amplio y sus iniciativas constantes. De manera general puedo indicarles que cada mes va a estar dedicado a un producto concreto. Enero ha sido el mes del cerdo y la matanza. Febrero será el de la caza; marzo, el de los guisos de cuaresma; abril, jamón y queso;... Y así iremos rindiendo homenaje a diferentes productos como el cordero, el azafrán, los escabeches, el pan, el vino, el mazapán o el aceite. Habrá, además, una Feria Regional de los Sabores, una Feria del Dulce toledano, un festival de Food-Truck, una semana de la cerveza artesana, así como congresos y jornadas gastronómicas..

En qué medida se prevé que el galardón suponga un beneficio para la ciudad

Hemos aprendido que el turismo de conmemoraciones mueve mucha gente y ello contribuye a que numerosos sectores comerciales y económicos se beneficien. Apostamos porque esa dinámica se mantenga y se consolide. Tras el año gastronómico, a partir de noviembre comenzaremos otro apasionante año dedicado al treinta aniversario de nuestra declaración como Ciudad Patrimonio de la Humanidad.

Filatelia recupera el coleccionismo de los signos de franqueo térmicos

La próxima Feria Nacional dispondrá por primera vez de una máquina de etiquetas franqueadora (ATM). Al igual que hace el Royal Mail británico, Correos ha adquirido esta máquina para eventos relacionados con el coleccionismo filatélico como Ferias o Exposiciones.

La venta de etiquetas franqueadoras de correspondencia es un elemento de coleccionismo filatélico que ofrecen numerosos países de nuestro entorno (Francia, Bélgica, Portugal, Noruega, Reino Unido...) y que Correos dejó de ofrecer en 2006 al retirarse las máquinas Epelsa.

Con el objetivo de potenciar el mercado del coleccionismo filatélico y volver a ofrecer a los coleccionistas y clientes etiquetas expedidas a través de un quiosco filatélico de autoservicio mediante pago con tarjeta, Correos ha adquirido una de estas máquinas para su uso en eventos concretos (Ferias de coleccionismo, exposiciones etc. y también para que se puedan realizar pedidos de etiquetas fuera de esos eventos).

El modelo adquirido por Correos es el mismo que utiliza Royal Mail y que instala en las distintas exposiciones filatélicas en Inglaterra así como en las que participa en el extranjero. También ha instalado varias unidades permanentes en algunos museos del país: en el British Postal Museum & Archive, el National Museum of the Royal Navy y en el Royal Marines Museum.

Estos equipos, presentes ya en numerosas ferias en el extranjero, han supuesto una auténtica revolución en el mundo del coleccionismo de sellos, con utilidades muy novedosas y atractivas para los coleccionistas ya que permiten realizar emisiones temporales especiales que pueden ser adaptadas fácilmente al evento o localización y con tarifas también adaptables.

Las etiquetas que expenderá la máquina ATM estarán impresas con una tinta especial que, a diferencia de la de las antiguas máquinas EPELSA, permanece indeleble durante un periodo mínimo de diez años.

Se podrá elegir entre 4 tarifas (Tarifa A, A2, B y C) y los motivos irán variando según el lugar donde se instale.

Cada etiqueta llevará impresa una secuencia de dígitos que identifican: La modalidad de máquina (en este caso B),

mes, país, año, número de máquina, número de sesión (4 dígitos que van incrementando con cada compra), número de la etiqueta dentro de la sesión.

A modo de ejemplo: B4E516 ES01-0001-001

Por otro lado, las infinitas combinaciones de diseños de etiquetas-textos/gráficos especiales que permiten estos

equipos son un potente instrumento de dinamización del coleccionismo filatélico en España.

Así para 2016 está previsto dos diseños con motivo de la Plaza Mayor para la Feria Nacional del Sello que se completarán con otros dos diseños relacionados con productos/elementos postales y telegráficos. Todos ellos conmemoran el 300 Aniversario de Correos.

Por todo ello, Correos instalará su primer quiosco postal en la próxima Feria Nacional del Sello 2016 expendiendo las primeras etiquetas autoadhesivas con valor de franqueo desde su retirada en 2006. También estará presente en la próxima Exfilna y ECC de Septiembre en Zaragoza.

Las etiquetas podrán ser conocidas en la web de filatelia y también se dará información en esta revista.

La máquina es muy sencilla de usar y ¡esperemos que os guste!



Entero postales

Manuel Martínez Hernández



Desde su aparición el 1 de Diciembre de 1873, hasta la actualidad, son muchas y muy variadas las emisiones aparecidas que constituyen la base de nuestro motivo de estudio y colección en este artículo.

Muchos son los debates para lograr una definición válida y aceptada por todos y con el único animo de la sencillez, podemos decir que un Entero Postal, es aquel efecto postal cuyo justificante del pago del Servicio, está impreso en el mismo, generalmente mediante un único sello.

Lo que en principio parecería que es un tema simple y limitado, se va complicando y ampliando debido a la existencia de emisiones en todas las épocas, desde la I República Española hasta la actualidad, lo que ya nos permite una primera forma de coleccionar las emitidas en un periodo de tiempo concreto.

Aparecieron en un principio para "uso general", pudiendo ser adquiridas por el usuario libremente y en ocasiones, a un menor costo que el valor postal que tenían. Posteriormente aparecieron los "privados", aquellos en los que la FNMT imprimía el sello correspondiente a petición de particulares y los "administrativos", que serían usados únicamente por la propia Administración. Mención especial merecen los "personalizados" que serían aquellos de uso general a los que de forma particular se les ha impreso una leyenda comercial.

En la actualidad siguen emitiéndose entero postales, tanto sobres de carácter general, a los que se les ha denominados prefranqueados, de facial alfabético del tipo A para envíos nacionales, o bien de iniciativa privada generalmente destinados a conmemorar efemérides filatélicas o emisiones navideñas, en las que el facial suele ser un sello de la serie básica con importe numérico.

En lo referente a las tarjetas entero postales, se siguen emi-

tiendo cuatro tipos diferentes:

Tarjeta Postal, con franqueo alfabético A nacional o B internacional, donde en el anverso aparece el sello con una imagen alusiva al motivo de la emisión en la parte izquierda y un espacio para la dirección del destinatario y del remitente de la misma. El reverso carece de impresiones y es el espacio destinado a la escritura del mensaje a enviar.

Tarjeta del Correo, generalmente de iniciativa privada, franqueo alfabético del tipo A y que presenta una imagen que ocupa todo el anverso de la tarjeta mientras que en el reverso, está dividida en la mitad izquierda para la escritura del mensaje y la mitad derecha para la impresión del sello y la dirección del destinatario de la tarjeta

Tarjeta entero postal, la emitida en conmemoración de las cuatro exposiciones filatélicas regionales durante el año 2015, con franqueo numérico y tarifa correspondiente a envíos certificados.

Tarjeta prepagada, de iniciativa privada, similares a las tarjetas del correo, con la diferencia de la estampación del franqueo que aparece en un cuadrado con la leyenda "España", "prepagado", "tarjeta postal" y franqueo alfabético con tarifa A o B según los casos.

Otro tipo de tarjetas entero postales emitidas y que han dejado de hacerse, son las denominadas **Tarjetas Postales de Nueva Dirección**, destinadas a informar de la nueva dirección del remitente.

Desde estas líneas quiero animar a todos los filatelistas españoles a acercarse al mundo de los entero postales, por su diversidad y amplitud, ya que no solamente constituyen una clase de coleccionismo por sí mismos, sino que pueden aportar una gran información y complemento a otras ramas de la Filatelia.



NUEVOS SELLOS EN CIRCULACIÓN, 1º TRIMESTRE 2016

SERIE BÁSICA

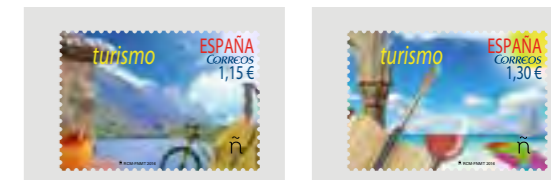
S.M El Rey Felipe VI



- Fecha de puesta en circulación: 2 de enero de 2016
- Procedimiento de impresión: Offset (Foil Holográfico solo en sello tarifa A)
- Papel: Autoadhesivo fosforescente
- Papel: Estucado, engomado, fosforescente
- Formato: 24,5 x 35 mm (verticales) y 24,88 x 28,8 mm (verticales)
- Dentado: 13 2/3 (horizontal) y 13 5/8 (vertical)
- Colores: Tarifa A: Offset + Cold Foil (Negro, P-614, P-618, P-620), Tarifa A2: Offset (Negro, P-566, P-7472, P-7473), Tarifa B: Offset (Negro, P-670, P-674, P-676), Tarifa C: Offset (Negro, P-719, P-7412, P-724), 2 (P-293, negro para 0,02 € y P-208, negro para 0,03 €).
- Efectos en pliego: 50 sellos autoadhesivos y 50
- Valores postales: Tarifas A, A2, B, C; 0,02 € y 0,03 €
- Tirada: Ilimitada para los seis motivos.

TURISMO

Montaña y Playa



- Fecha de puesta en circulación: 2 de enero de 2016
- Procedimiento de impresión: Offset
- Papel: Autoadhesivo fosforescente
- Formato: 35 x 24,5 mm (horizontales)
- Efectos en pliego: 50 sellos adhesivos
- Valores postales: 1,15 € y 1,30 €
- Tirada: Ilimitada para ambos motivos
- Diseño: Juan A. González (Filatelia)

EFEMÉRIDES: Bicentenario de la Orden de Isabel la Católica; Milenio Reino de Almería y V centenario del fallecimiento del Gran Capitán



- Fecha de puesta en circulación: 12 de enero de 2016
- Fecha de puesta en circulación: 14 de enero de 2016
- Fecha de puesta en circulación: 28 de enero de 2016
- Procedimiento de impresión: Offset
- Papel: Estucado, engomado, fosforescente
- Formato: 40,9 x 28,8 mm (horizontales)
- Dentado: 14 1/11 (40,9 mm) y 13 5/8 (28,8 mm)
- Efectos en Pliego: 25
- Valores postales: 0,57 €; 1,30 €
- Tirada: 220.000 de cada motivo
- Diseño: Bicentenario Orden Isabel la Católica: Francisco Fidalgo
- Diseño: Milenio Reino de Almería: Carlos Sendin & Asociados, S.L
- Diseño: Gran Capitán: Juan A. González (Filatelia)

CAPITAL ESPAÑOLA DE LA GASTRONOMÍA 2016. Toledo



- Fecha de puesta en circulación: 20 de enero de 2016
- Procedimiento de impresión: Offset
- Papel: Estucado, engomado, fosforescente
- Formato: 57,6 x 40,9 mm (horizontal)
- Dentado: 13 5/11 (horizontal) y 14 1/11 (vertical)
- Efectos en Pliego: 16
- Valor postal: 0,57 €
- Tirada: 220.000
- Diseño: Jesús Sánchez Servicios Corporativos, S.L

TURISMO

Montaña y Playa

El sector turístico en España supone uno de los motores más importantes para el desarrollo económico del país, que se ha convertido en uno de los destinos preferidos por los turistas extranjeros y también nacionales. Gracias al clima, la gastronomía, la amplia oferta cultural y las excelentes infraestructuras, el turismo crece en España de forma imparable.

Por todo ello, la filatelia contribuye de alguna manera a difundir el turismo de España con la emisión de sellos dedicados a este tema. Los motivos filatélicos proporcionan una importante información sobre los países que los emiten y pueden despertar el deseo por conocer aquello que representan, no sólo entre los coleccionistas sino entre el público en general.

A mediados de los años 60 se comienza a emitir una serie turística que resalta sobre todo paisajes y monumentos del territorio español. Años más tarde, el turismo sigue presente en los sellos con distintas emisiones, que tratan temas como los castillos y los Paradores Nacionales.

Desde 2010 Correos pone en circulación una serie titulada Turismo, que acentúa sobre todo la Marca España en el arte, la gastronomía, costumbres y tradiciones que pueden atraer personas de todo el mundo, ayudando así a difundir lo mejor del país.

La emisión actual presenta dos sellos donde se destaca el turismo de mar y el de montaña. El primero de ellos evoca el turismo de costa con el mar, el velero y la sombrilla. El arte y la cultura aparecen simbolizados en la columna, el libro y el pincel. Se completa la imagen con una copa representando el vino español.

El segundo sello refleja el turismo de interior con la imagen de la sierra o orillas de un lago. Trata la idea del turismo de aventura con un parapente y deportes de montaña como el senderismo y la bicicleta. El turismo rural, tan en auge en los últimos tiempos, queda reflejado en la fachada de piedra y la olla de barro que recuerda la gastronomía de interior.

SERIE BÁSICA

S.M El Rey Felipe VI

Por segundo año, se pone en circulación la Serie Básica que reproduce la efigie del monarca Felipe VI. Esta es la primera vez que la serie se emite con los cuatro valores más usuales para el franqueo de la correspondencia bajo las letras A, A2, B y C, cuyas equivalencias se indican en las especificaciones técnicas. El de tarifa A, ha sido tratado con foil para darle mayor brillo. La emisión se completa con dos sellos de valores complementarios.

Los fondos de los sellos presentan como novedad, miniaturas de la Corona Real en diferentes colores para cada uno de ellos. En la parte superior izquierda aparece la letra ñ, distintivo de la Marca España.

El 19 de junio de 2015, se cumplió el primer aniversario de Felipe VI como Rey de España. Durante este período, el monarca ha viajado por distintos países del mundo, celebrando encuentros con jefes de estado de países europeos, africanos y asiáticos. Asimismo, ha visitado el continente americano, mostrando de esta manera la disposición de la Corona española a continuar manteniendo excelentes relaciones con el resto del mundo, como ya hizo durante su reinado el Rey Juan Carlos I.

Visita importante fue la que realizó a las Instituciones Europeas, Parlamento Europeo, Comisión Europea y Consejo Europeo, dejando constancia de la importancia que tiene para España la labor de unidad que ejercen estas organizaciones para con los Estados Miembros de la Unión Europea.

Cabe destacar el viaje realizado por Su Majestad en el mes de septiembre a Nueva York, para asistir a la Cumbre de Naciones Unidas sobre el Desarrollo Sostenible 2015. En su intervención, el monarca resaltó el "profundo compromiso" de España como miembro no permanente del Consejo de Seguridad de Naciones Unidas. También, señaló que el desarrollo no será posible mientras existan guerras como la de Siria o catástrofes como la de Nepal, que hacen retroceder años los objetivos alcanzados. Por ello, es importante la solidaridad y la atención sostenida de los países desarrollados.

Felipe VI señaló entre otras cosas, que "pensar en un sólo mundo, nos hace actuar como un sólo mundo".

NUEVOS SELLOS EN CIRCULACIÓN, 1º TRIMESTRE 2016

NUEVOS SELLOS EN CIRCULACIÓN, 1º TRIMESTRE 2016

II CONCURSO DISELLO 2015

1º Premio Categoría General y 1º Premio Categoría Juvenil



- Fecha de puesta en circulación: 29 de enero de 2016
- Procedimiento de impresión: Offset
- Papel: Autoadhesivo fosforescente
- Formato: 24,5 x 35 mm (vertical) y 35 x 24,5 mm (horizontal)
- Efectos en Pliego: 50 sellos adhesivos
- Valores postales: 0,45 €; 0,57 €
- Tirada: Ilimitada para los dos motivos
- Diseño: Maximiliano Cosatti (1º PREMIO CATEGORÍA GENERAL)
- Diseño: Carlota Artero (1º PREMIO CATEGORÍA JUVENIL)

VALORES CÍVICOS ESCOLARES

Contra el acoso escolar. Tú puedes evitar el Bullying Juvenil



- Fecha de puesta en circulación: 2 de febrero de 2016
- Procedimiento de impresión: Offset
- Papel: Autoadhesivo plata
- Formato: 24,5 x 35 mm (vertical)
- Efectos en Pliego: 50
- Valor postal: 0,45 €
- Tirada: 240.000
- Diseño: Juan A. González (Filatelia)

CAPITAL ESPAÑOLA DE LA GASTRONOMÍA 2016.

Toledo

Toledo ha sido elegida Capital Española de la Gastronomía durante el año 2016, año en el que, además, se conmemora el 30 aniversario de su declaración como Ciudad Patrimonio de la Humanidad y el 400 aniversario de la muerte de Cervantes.

La elección de Capital de la Gastronomía se ha basado, sobre todo, en la creativa combinación entre patrimonio, cultura y gastronomía, la cual está repleta de recetas mezcla y herencia de las tres culturas que convivieron durante siglos: la judía, la cristiana y la musulmana.

La cocina de la capital imperial ya fue alabada históricamente por los más grandes literatos como Cervantes o Pérez Galdós, incluso por autores extranjeros como Alejandro Dumas o Theophile Gautier. Fue en Toledo también donde se publicó el primer tratado de cocina en lengua castellana, Libro de guisados, de Ruperto Nola, en el año 1529.

Su cocina se nutre de productos sencillos y humildes, que dan lugar a recetas como el puchero, las gachas, las migas o el pote. Entre sus platos típicos se encuentra la caza, tanto en guisos como en escabeches. Cuenta con una gran tradición vinícola merecedora de tres Denominaciones de Origen, como son La Mancha, Méntrida y Uclés.

Uno de los productos de La Mancha mundialmente conocido es el queso manchego, elaborado con leche de oveja autóctona de la comunidad y muy presente en los menús toledanos.

Toledo presume, además, de ser cuna de grandes cocineros que lucen es sus restaurantes Estrellas Michelin y que elaboran una cocina moderna que se reinventa a partir de la tradición, los productos locales y un patrimonio único.

La emisión actual recoge la imagen del mazapán, dulce típico toledano muy apreciado en Navidad, que cuenta con Indicación Geográfica Protegida y se elabora desde el siglo VIII. Sus ingredientes principales son el azúcar y la almendra, marca o larqueta.

EFEMÉRIDES: Bicentenario de la Orden de Isabel la Católica; Milenio Reino de Almería y V centenario del fallecimiento del Gran Capitán

Bicentenario de la Orden de Isabel la Católica. Creada por Fernando VII el 14 de marzo de 1815, que tiene por objeto premiar aquellos comportamientos extraordinarios de carácter civil, realizados por personas españolas y extranjeras, en beneficio de la Nación, que contribuyan a favorecer las relaciones de amistad y cooperación de España con el resto de la Comunidad Internacional.

El sello recoge la imagen en color de la Gran Cruz de la Orden y lo completa la imagen de la reina en color sepia, basada en la obra de Luis Madrazo.

Milenio del Reino de Almería (1014-2014). El sello recoge una composición que pretende unir el pasado y el presente. A través de una litografía de Nicolás M^o Chapuy. Se complementa con una fotografía actual, del fotógrafo Pako Manzano. Tras la muerte de Almanzor estalló una guerra civil en Córdoba por conseguir el poder del califato. De los muchos esclavos de raza eslava que ganaron la libertad como oficiales del ejército destacó uno, Jairan al-Amiri, que luchó para defender al califa legítimo. En julio de 1014 decidió sitiar la ciudad y se proclamó rey de Taifa, uno de los 39 que formaron el Califato. A finales del siglo XV los Reyes Católicos tomaron la ciudad de forma definitiva, debilitando así Granada, que caería a manos de los cristianos en 1492.

V centenario del fallecimiento de Gonzalo Fernández de Córdoba, capitán al servicio de los Reyes Católicos y miembro de la nobleza andaluza. Siempre fiel a la causa isabelina, luchó junto a ella en la Guerra de Sucesión castellana. Pero fue en la Conquista de Granada donde sobresalió como soldado en el asalto, demostrando dotes de mando y un gran ingenio práctico. Tras varios éxitos que culminaron con la expulsión de los franceses, regresó a España donde sus triunfos le valieron el sobrenombre de Gran Capitán. Todas estas acciones le situaron como líder indiscutible del ejército, el cual reestructuró revolucionando la técnica militar. Murió el 2 de Diciembre de 1515 y sus restos fueron enterrados en el Monasterio de San Jerónimo de Granada.

El sello que conmemora el V centenario de su muerte, recoge una reproducción del rostro de perfil del Gran Capitán junto con la imagen de dos militares del Ejército de Tierra, vestidos con la uniformidad de combate llamada árida, utilizada en operaciones de campo de batalla.

FICHAS INFORMATIVAS COLECCIONABLES

FICHAS INFORMATIVAS COLECCIONABLES

DIARIOS CENTENARIOS

Diario de Avisos



- Fecha de puesta en circulación: 5 de febrero de 2016
- Procedimiento de impresión: Offset
- Papel: Estucado, engomado, fosforescente
- Formato: 57,6 x 40,9 mm (horizontal)
- Dentado: 13 3/8 (horizontal) y 14 7/11 (vertical)
- Efectos en Pliego: 25
- Valor postal: 0,57 €
- Tirada: 220.000

EFEMÉRIDES. 75 Aº incendio ciudad de Santander y Unidad Militar de Emergencias Juvenil



- Fecha de puesta en circulación: 15 de febrero de 2016
- Fecha de puesta en circulación: 24 de febrero de 2016
- Procedimiento de impresión: Offset
- Papel: Estucado, engomado, fosforescente
- Formato: 74,6 x 28,8 mm (horizontal) Troquelado y 28,8 x 40,9 mm (vertical)
- Dentado: 13 3/22 (horizontal) y 13 3/8 (vertical) y 13 3/8 (horizontal) y 14 7/11 (vertical)
- Efectos en Pliego: 18 y 25
- Valor postal: 1,15 € y 1,30 €
- Tirada: 240.000 y 250.000
- Diseño: Carlos Sendin & Asociados, S.L
- Diseño: Tau Diseño, S.A

VALORES CÍVICOS ESCOLARES

Contra el acoso escolar. Tú puedes evitar el Bullying Juvenil

La intolerancia ante el acoso escolar o bullying es el tema elegido para la emisión de la serie Valores Cívicos Escolares. El sello representa una silueta humana, impresa en papel espejo, con el lema: "Tú puedes evitar el bullying, no permitas el acoso escolar", que invita a ser partícipes en esta lucha.

El acoso escolar existe, no es un problema que se deba ignorar y mucho menos se trata de un juego de niños.

La educación en valores es fundamental para evitar comportamientos agresivos futuros. Se deben establecer límites y normas, enseñar a los hijos a respetar y valorar a los compañeros.

Una de las herramientas más importantes entre padres e hijos y profesores y alumnos, es la comunicación. Gracias a ella se pueden detectar hechos y actitudes que dan lugar a episodios de acoso y maltrato. Muchos de los casos se resuelven hablando de ello, mostrando que no se debe tolerar ningún tipo de violencia y mucho menos ejercerla.

La comunicación es también primordial en el caso de la víctima que normalmente calla lo que está viviendo. Por ello, hay que dialogar con los hijos y observar los cambios en su actitud que indiquen que algo está pasando.

Pero sobre todo, es fundamental brindar apoyo a aquellos que sufren acoso de cualquier tipo y nunca minimizar el problema.

Esta es una lacra que sacude las aulas del mundo entero. Las nuevas tecnologías aportan numerosos canales donde ejercer este tipo de acciones como es el caso de Internet y las Redes Sociales. Por todo esto, ahora más que nunca, se debe actuar rápido ante hechos que puedan atentar contra la integridad moral y física de niños y jóvenes, pues es este un problema grave que debemos erradicar.

II CONCURSO DISELLO 2015

1º Premio Categoría General y 1º Premio Categoría Juvenil

Por segundo año consecutivo Correos ha celebrado el Concurso Nacional de Sellos "Disello", con el que pretende incrementar su relación con el público filatélico y establecer nuevos lazos con quienes no conocen este tipo de coleccionismo, así como transmitir esta afición. La temática de la actual edición ha versado sobre el "Universo de Cervantes", del que se celebra el IV aniversario de su muerte. Se han presentado 700 obras en total de las que han sido elegidas 40 como finalistas para cada una de las categorías, general y juvenil; 20 de ellas mediante votación popular en la web del concurso y las otras 20 han sido seleccionadas por un jurado profesional compuesto por miembros integrantes de la Comisión Filatélica del Estado y personalidades del mundo del diseño.

Los ganadores de cada una de las categorías han sido: en la modalidad juvenil, Carlota Artero Gómez, y en la general, Maximiliano Cosatti. Los sellos ganadores se producirán y emitirán durante 2016. Asimismo, se inaugurará una exposición itinerante en la que se exhibirán las obras de los 80 finalistas en gran formato, que recorrerá las principales ciudades de la geografía española.

El sello ganador en la categoría juvenil recoge un dibujo negro sobre blanco, de trazos lineales, que representa una de las imágenes más evocadoras del Quijote. En ella aparecen los dos protagonistas de la novela con un molino al fondo. Debajo del dibujo figura la inscripción Miguel de Cervantes.

En la categoría general, aparece una ilustración de Don Quijote de la Mancha de perfil y en negro, que muestra al hidalgo con la famosa bacía de barbero a modo de yelmo y su característica barba. Ambos sellos, que se emiten en formato autoadhesivos, pretenden resaltar la obra cumbre de la Literatura española, traducida a más de 140 lenguas y que continúa traduciéndose hoy día a nuevos idiomas como el coreano o el guaraní.

NUEVOS SELLOS EN CIRCULACIÓN, 1º TRIMESTRE 2016

NUEVOS SELLOS EN CIRCULACIÓN, 1º TRIMESTRE 2016

COLECCIONISMO



- Fecha de puesta en circulación: 17 de febrero de 2016
- Procedimiento de impresión: Offset
- Papel: Estucado, engomado, fosforescente
- Formato: 57,6 x 40,9 mm (horizontal)
- Dentado: 13 3/11 (horizontal) y 14 3/11 (vertical)
- Formato de la hoja bloque: 99 x 133 mm (vertical)
- Efectos en pliego: 50 sellos autoadhesivos y 50
- Valor postal: 2,95 €
- Tirada: 220.000 hojas bloque
- Diseño: Juan A. González (Filatelia)

MIGRACIÓN



- Fecha de puesta en circulación: 19 de febrero de 2016
- Procedimiento de impresión: Offset
- Papel: Autoadhesivo fosforescente
- Formato: 35 x 24,5 mm (horizontal)
- Efectos en Pliego: 50
- Valores postales: 0,45 €
- Tirada: ilimitada
- Diseño: Konecta BTB, S.L

EFEMÉRIDES. 75 Aº incendio ciudad de Santander y Unidad Militar de Emergencias Juvenil

75 ANIVERSARIO DEL INCENDIO DE LA CIUDAD DE SANTANDER. Durante la madrugada del 15 al 16 de febrero del año 1941, se produjo un devastador incendio en Santander, considerado el más grave de la historia de la ciudad.

No se sabe a ciencia cierta qué fue lo que desencadenó el catástrofe. Lo que sí está claro, es que el fuerte viento que azotaba ese día la ciudad favoreció que las llamas se extendieran rápidamente. El fuego afectó a casi toda la zona histórica de Santander, destruyendo edificios emblemáticos. La reconstrucción de la ciudad se inició muy rápidamente y se aprovecharon las circunstancias para diseñar un nuevo trazado más funcional para la ciudad.

El sello que conmemora el 75 aniversario del incendio de la ciudad de Santander, ofrece la imagen del pasado y el presente de la ciudad. Por un lado, con los bordes simulando los efectos de las llamas, una fotografía de Santander que refleja las consecuencias del incendio; por otro, una estampa actual de la ciudad.

UNIDAD MILITAR DE EMERGENCIAS. El 7 de octubre de 2005 el Consejo de Ministros firmó la creación de la UME, Unidad Militar de Emergencias, cuyo objeto es contribuir a la seguridad y bienestar de los ciudadanos y dar una respuesta rápida en casos de grave riesgo, catástrofe u otras necesidades públicas. Está formada por hombres y mujeres del Ejército de Tierra, Armada, Ejército del Aire y Cuerpos Comunes.

En estos diez años de servicio, la UME ha realizado más de 300 intervenciones, todas ellas concluidas con éxito. Fue creada con el propósito de complementar y reforzar las capacidades ya existentes en el mundo de las emergencias y de la protección civil.

Además, la Unidad Militar de Emergencias, es un referente en el mundo y se ha convertido en un modelo exportable que ya traspasa fronteras y que imitan muchos países aliados, aportando así su granito de arena para reforzar la Marca España.

El sello que conmemora los 10 años de vida de esta unidad, muestra distintas imágenes en las que miembros de la UME desempeñan su trabajo. En el centro, un gran botón rojo simboliza la llamada de emergencia tras la que estos hombres y mujeres acuden a cumplir con su deber.

DIARIOS CENTENARIOS

Diario de Avisos

El Diario de Avisos es el periódico más antiguo de la prensa escrita en Canarias. Se fundó en Santa Cruz de la Palma en 1890, donde se editó hasta 1976 cuando fue trasladado a Santa Cruz de Tenerife desde donde hoy día se sigue publicando. Se trata de uno de los diarios más importantes de la provincia.

En 1999 se instalaron nuevas rotativas, esto supuso un punto de inflexión en la historia del diario ya que permitió la introducción del color en sus publicaciones. Este hecho favoreció también la incorporación de suplementos de fin de semana, lo que hizo posible que la tirada del periódico aumentase considerablemente.

El Diario de Avisos apuesta por la mejor y más variada información local, nacional e internacional, manteniéndose como uno de los periódicos más seguidos por los lectores.

En 2015 se celebró el 175 aniversario de su fundación. Por este motivo, se entregaron los Premios Taburiente, galardones con los que se pretende rendir homenaje a aquellas personalidades de distintos ámbitos como el cine, la música o la ciencia, que con su trabajo y éxito llevan el nombre de las Islas Canarias a lo más alto.

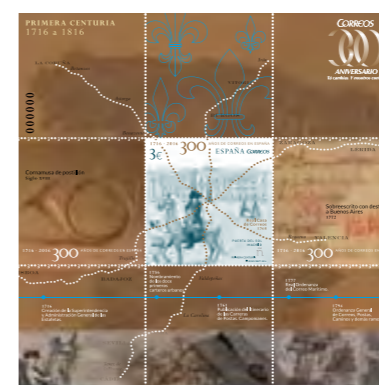
El sello que se emite para conmemorar este aniversario, simula la portada del periódico con su cabecera y recoge la imagen de un joven vendedor de periódicos de época, que sostiene un ejemplar del Diario de Avisos. El fondo está impreso en color azul representando el mar, salpicado por alguna de las islas que componen el archipiélago canario. Completa la imagen el logo del 175 aniversario.

FICHAS INFORMATIVAS COLECCIONABLES

FICHAS INFORMATIVAS COLECCIONABLES

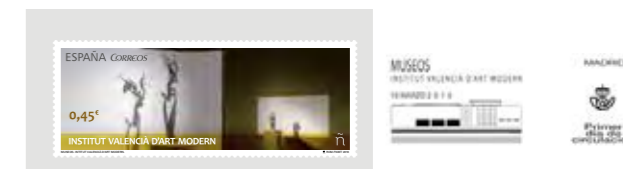
300 AÑOS DEL CORREO EN ESPAÑA

Primera Centuria 1716-1816



- Fecha de puesta en circulación: 29 de febrero de 2016
- Procedimiento de impresión: Calcografía + Offset + Foil + Relieve
- Papel: Estucado, engomado, fosforescente, mate
- Formato: 40 x 40 mm (cuadrado)
- Dentado: 19 (cuadrado)
- Formato de la hoja bloque: 120 x 120 mm (cuadrada)
- Valor postal: 3 €
- Tirada: 220.000 Hojas bloque
- Diseño: Tau Diseño, S.A

MUSEOS. Museo Nacional de Ciencias Naturales (CSIC); Museu D' Art Contemporani de Barcelona; Institut Valencià D' Art Modern



- Fecha de puesta en circulación: 10 de marzo de 2016
- Procedimiento de impresión: Offset
- Papel: Estucado, engomado, fosforescente
- Formato: 74,6 x 28,8 mm (horizontales)
- Dentado: 13 3/22 (horizontal) y 13 3/9 (vertical)
- Efectos en Pliego: 12 Pliegos Premium
- Valores postales: 0,45 €
- Tirada: 240.000 de cada motivo
- Diseño: Jesús Sánchez Servicios Corporativos, S.L

MIGRACIÓN

Según la segunda acepción del Diccionario de la Real Academia Española, migración es el “desplazamiento geográfico de individuos o grupos, generalmente por causas económicas o sociales”. A lo largo de la historia de la humanidad se han producido grandes migraciones. Ya desde hace 70.000 años, el ser humano se desplazaba incluso de un continente a otro para mejorar sus condiciones de vida.

En la prehistoria, durante la época griega o romana, en la Edad Media o a raíz del descubrimiento de América, el hombre ha emigrado de un sitio a otro por causas políticas, económicas o a consecuencia de situaciones bélicas.

A partir del siglo XX y gracias al desarrollo de las comunicaciones, se han producido migraciones masivas de personas a escala mundial. Normalmente el motivo es de tipo socio-económico, provocado sobre todo por la desigualdad entre países desarrollados y países subdesarrollados.

Hoy día son muchas las personas que se ven obligadas a abandonar sus países a causa de guerras como las que suceden en África o en zonas de Oriente Medio. Estos conflictos hacen que familias enteras tengan que partir en busca de una vida mejor y sobre todo, huir de una muerte segura. Por cercanía geográfica, Europa es el continente que más inmigrantes procedentes de estos países está recibiendo.

En el sello que se emite sobre este tema, aparece una mano sujeta a una valla metálica que simboliza las barreras que encuentra el emigrante en su camino y también, la ilusión por pasar al otro lado. Se ilustra además con un grupo de personas que caminan en fila con sus pertenencias y niños en brazos, imagen del esfuerzo y la esperanza de esa gente que cada día abandona sus casas con lo imprescindible, huyendo del terror y de la necesidad, en busca de un futuro mejor.

COLECCIONISMO

Este año se celebra en Zaragoza una nueva edición de la Exposición Filatélica Nacional (EXFILNA) y lo hará nuevamente, como ya pasó en 2014 en Torremolinos, junto con la Convención Europea de Coleccionismo (ECC), ambos, bajo la coordinación de Correos que celebra su Tricentenario.

EXFILNA es la exhibición filatélica más importante de España. Se organiza desde 1963 por la Federación Española de Sociedades Filatélicas (FESOFI), con el patrocinio de la Sociedad Estatal de Correos y Telégrafos. Además, tiene carácter competitivo ya que también se trata del Campeonato de España de Filatelia, en el que puede participar cualquier coleccionista filatélico que pertenezca a alguna de las sociedades inscritas en FESOFI.

La ECC, se celebra desde el año de 2014 en Torremolinos aunque este año viajará por primera vez a Zaragoza. Esta convención está organizada por ANFIL y en ella se reúnen colecciones muy diversas como sellos, monedas, minerales o pins.

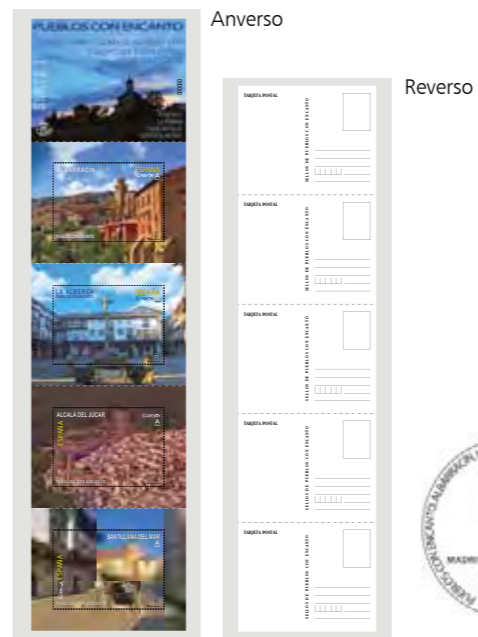
La hoja bloque emitida para la ocasión, reproduce el cartel anunciador del evento como preámbulo de una exposición con temática de coleccionismo diverso y también, conmemorativa del Tricentenario de Correos. Recoge la imagen de una mujer adornada con distintos objetos de colección como una pipa o una lupa. El sello, muestra un detalle de esta imagen donde se muestran otros elementos de coleccionista como un décimo de lotería, un sello, monedas o miniaturas de trenes, cuyo origen se remonta a finales del siglo XIX, coincidiendo con la aparición de juguetes ingeniosos en los que se aplicaban las tecnologías más novedosas.

El coleccionismo depende de los gustos de cada persona y puede abarcar multitud de temas. La Filatelia, está considerada como el coleccionismo más importante con cerca de 60 millones de personas en todo el mundo; la numismática, que se trata de la afición por coleccionar monedas, puede centrarse en un aspecto particular, como por ejemplo, las monedas de un país concreto, o por el contrario, abarcar una área más amplia como las monedas del mundo.

NUEVOS SELLOS EN CIRCULACIÓN, 1^{ER} TRIMESTRE 2016

NUEVOS SELLOS EN CIRCULACIÓN, 1^{ER} TRIMESTRE 2016

PUEBLOS CON ENCANTO



- Fecha de puesta en circulación: 21 de marzo de 2016
- Procedimiento de impresión: Offset
- Papel: Autoadhesivo fosforescente
- Formato de los sellos: 57,6 x 40,9 mm (horizontales)
- Efectos en Pliego: Juego desplegable de 4 sellos autoadhesivos + portada
- Valor postal: Tarifa A (1 sello = carta normalizada hasta 20 gr para España)
- Tirada: 250.000 de cada motivo
- Diseño: Juan A. González (Filatelia)

CUERPOS DE LA ADMINISTRACIÓN GENERAL DEL ESTADO

Cuerpo de ingenieros industriales del Estado.



- Fecha de puesta en circulación: 23 de marzo de 2016
- Procedimiento de impresión: Offset + cold Foil
- Papel: Estucado, engomado, fosforescente
- Formato: 40,9 x 28,8 mm (horizontal)
- Dentado: 14 $\frac{3}{11}$ (horizontal) y 13 $\frac{3}{8}$ (vertical)
- Efectos en pliego: 25
- Valor postal: 0,57 €
- Tirada: 220.000
- Diseño: Signe

MUSEOS. Museo Nacional de Ciencias Naturales (CSIC); Museu D'Art Contemporani de Barcelona; Institut Valencià D'Art Modern

Como en años anteriores, Correos emite la serie Museos con la finalidad de difundir los museos y colecciones más importantes del país. Los sellos se presentan en Pliego Premium y muestra imágenes de los edificios y de alguna de las obras más representativas.

El Museo de Ciencias Naturales se remonta al año 1771 cuando Carlos III fundó el Real Gabinete de Historia Natural. Tras ocupar distintos emplazamientos, en 1910 quedaría instalado en el antiguo Palacio de la Industria y de las Artes donde continúa en la actualidad. En 1913 comenzó a denominarse Museo Nacional de Ciencias Naturales. El museo cuenta con más de seis millones de piezas cuya exposición permanente se divide en tres apartados: Historia natural, Mar Mediterráneo y una última sección que reproduce cómo era el antiguo Real Gabinete de Historia Natural.

El MACBA, Museu d'Art Contemporani de Barcelona, nace en 1995 y hoy día es reconocido internacionalmente como modelo de arte contemporáneo. El edificio del museo es obra del arquitecto Richard Meier y está concebido como una articulación de varios prismas. La colección viaja desde la abstracción matérica de los años 50 hasta el pop europeo, las vanguardias de los años 60 y 70 o la figuración fotográfica, reuniendo artistas de todo el mundo.

El Instituto Valenciano de Arte Moderno se crea en 1986 con el objetivo de conocer, fomentar y difundir el arte moderno y contemporáneo. Está ubicado en el Centre Julio González en cuyos sótanos se conservan los restos de la antigua fortificación medieval de la ciudad. La colección permanente cuenta con un patrimonio artístico muy importante, con piezas que van desde las vanguardias históricas de la primera mitad del siglo XX, hasta la segunda mitad de este siglo. Unas de las colecciones más importantes es la de Julio González, cuya escultura Mujer ante el espejo, protagoniza la imagen de este sello.

300 AÑOS DEL CORREO EN ESPAÑA

Primera Centuria 1716-1816

Este año se cumplen trescientos años del nombramiento por Felipe V, de Juan Tomás de Goyeneche como Juez Superintendente y Administrador General de las Estafetas de dentro y fuera de estos Reynos... el 8 de julio de 1716. Con este nombramiento el correo español pasaba a ser administrado directamente por el Estado, a la vez que se indemnizaba a los descendientes de la familia Tassis, que hasta ese momento habían ejercido el cargo de Correo Mayor del Reino por concesión real.

A partir de este momento, se iniciaron una serie de reformas tendientes a organizar la nueva renta: tarifas, implantación de itinerarios postales con cierta periodicidad y la promulgación de Ordenanzas, que establecían un marco legal para los servicios y los empleados de la posta.

Desde aquel momento, nuestra institución ha ido evolucionando a la par que lo hacía la sociedad, adecuándose a las nuevas tecnologías e incorporando el telégrafo a sus servicios a mediados del siglo XIX. Pero también se ha visto sometida a diferentes cambios de su marco jurídico, especialmente en los últimos decenios, que han convertido a esta empresa en una sociedad anónima de capital cien por cien estatal.

Con este motivo, Correos conmemora su Tricentenario, entre otras celebraciones, con la emisión de tres hojas bloque, dedicadas a los tres siglos de vida postal y telegráfica de la entidad. El sello relativo a la primera centuria (1716-1816) tiene como motivo principal la dieciochesca Real Casa de Correos, enclavada en la Puerta del Sol madrileña. En las viñetas bronceadas que lo enmarcan, se recogen, sobre un fondo de la España peninsular, las seis grandes rutas radiales de las postas y detalles alusivos como un sobrescrito de la época, una cornamusa o los hitos relativos al correo más importantes de este periodo. Al tratarse de una celebración tan especial, se emitirá una prueba de artista, en formato díptico, con reproducción del sello en bronce. Además, en el primer tomo de la obra Los trescientos mejores sellos de la historia, que edita la Subdirección de Filatelia, se incluyen la citada hoja bloque, la prueba de artista en bronce y el sello obliterado con un matasellos con tinta especial de color bronce.

FICHAS INFORMATIVAS COLECCIONABLES

FICHAS INFORMATIVAS COLECCIONABLES

TRADICIONES Y COSTUMBRES

Semana Santa



- Fecha de puesta en circulación: 16 de marzo de 2016
- Procedimiento de impresión: Offset + olor incienso
- Papel: Autoadhesivo fosforescente
- Formato: 35 x 24,5 mm (horizontales)
- Carné con 8 sellos adhesivos (2 x 4 motivos)
- Medidas del carné sin plegar: 166 x 63 mm (horizontal)
- Valor postal: 1 €
- Tirada: Ilimitada
- Diseño: Juan A. González (Filatelia)

JEREZ, CAPITAL MUNDIAL DEL MOTOCICLISMO 2015-2017



- Fecha de puesta en circulación: 29 de marzo de 2016
- Procedimiento de impresión: Offset
- Papel: Autoadhesivo fosforescente
- Formato: 35 x 24,5 mm (horizontales)
- Efectos en pliego: 50
- Efectos en Pliego Premium: 18 (el pliego incluye una bandera)
- Valor postal: Tarifa A (1 sello= carta normalizada hasta 20 gr para España)
- Tirada: Ilimitada
- Diseño: Signe

CUERPOS DE LA ADMINISTRACIÓN GENERAL DEL ESTADO

Cuerpo de ingenieros industriales del Estado

Dentro de la serie Cuerpos de la Administración del Estado, Correos emite un sello dedicado al Cuerpo de Ingenieros Industriales del Estado como ya hizo anteriormente con el Cuerpo de Ingenieros de Caminos, Canales y Puertos o con el Cuerpo Superior de Administradores Civiles.

El Cuerpo de Ingenieros Industriales del Estado, está formado por funcionarios públicos y se constituyó mediante Real Decreto en 1911. Desde entonces, desarrolla las políticas industriales y energéticas en España.

Este Cuerpo, adscrito actualmente al Ministerio de Industria, Energía y Turismo, ha sido una pieza clave en el desarrollo y la industrialización de España. Durante los años 60, con el desarrollo y la apertura resultantes del Plan de Estabilización, el auge de la industria española estatal se llevó a cabo gracias al Instituto Nacional de Industria; en los 70, a raíz de la crisis energética, diseñaron los Planes Energéticos Nacionales; durante la década de los 80, como consecuencia de la adhesión a las Comunidades Europeas y para adaptarse a ellas, se produjo una reconversión industrial y la aplicación de políticas de nuevo enfoque; en los años 90, se produce la liberación de los sectores energéticos y de las telecomunicaciones.

Actualmente, entre sus tareas más importantes, destaca la elaboración y ejecución de las políticas españolas en ámbitos como la industria, energía, telecomunicaciones y sociedad de la información. También, se ocupan de favorecer el emprendimiento y la innovación, participando desde la Administración en el diseño de nuevos paradigmas como la "Industria 4.0" o la "Economía Circular".

El sello trata de plasmar estos últimos avances con la imagen de un brazo robótico que se divide entre la realidad y un boceto de éste. Sobre una banda plateada, aparece también el escudo del Cuerpo de Ingenieros Industriales del Estado.

PUEBLOS CON ENCANTO

Correos emite por primera vez esta serie para resaltar la variedad de pueblos con encanto que hay en España y difundir así el patrimonio geográfico del país.

Se trata de cuatro sellos autoadhesivos que simulan las tiras de las tarjetas postales antiguas, plegadas en formato fuele, donde el reverso del sello también está impreso como si fuera un reverso de tarjeta.

Los pueblos elegidos para esta primera emisión son: Albarracín, Alcalá del Júcar, La Alberca y Santillana del Mar, en series sucesivas saldrán otros que al igual que estos están considerados como los pueblos con más encanto de España

Albarracín es un pueblo medieval que pertenece a la provincia de Teruel, situado en una colina de los Montes Universales. Su encanto radica sobre todo en el trazado de sus calles, que se adapta perfectamente a la complicada orografía del terreno. Son muy característicos de sus edificios, los muros irregulares de color rojizo y las estructuras de madera.

En la provincia de Albacete se encuentra la villa de Alcalá del Júcar. En ella se puede apreciar el castillo datado aproximadamente en el siglo XII, o la Iglesia Parroquial con su bóveda gótica tardía. El Puente Romano, bajo el cual pasa el río Júcar que da nombre a la población, fue paso obligado del Camino Real de Castilla a Levante y llegó a ser un puerto seco o aduana.

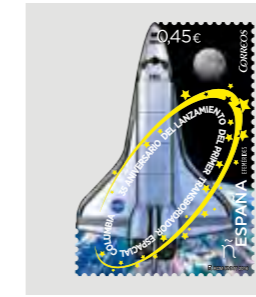
Por su parte La Alberca en Salamanca, ofrece una arquitectura medieval con calles empedradas, fachadas encaladas con entramados de maderas y balcones floridos. Fue el primer municipio español declarado Monumento Histórico-Artístico en España.

La localidad cántabra de Santillana del Mar posee un patrimonio arquitectónico extraordinario. Cuenta con edificios religiosos de gran valor como la Colegiata de Santa Juliana, que en un principio fue un monasterio donde se depositaron las reliquias de la Santa. Alrededor de dicho monasterio se desarrolló la villa que está repleta de edificaciones con un alto valor histórico de carácter medieval y renacentista.

NUEVOS SELLOS EN CIRCULACIÓN, 1º TRIMESTRE 2016

NUEVOS SELLOS EN CIRCULACIÓN, 1º TRIMESTRE 2016

EFEMÉRIDES. 35 Aº Lanzamiento del primer trasbordador espacial Columbia



- Fecha de puesta en circulación: 31 de marzo de 2016
- Procedimiento de impresión: Offset + Troquel + cold Foil
- Papel: Estucado, engomado, fosforescente
- Formato: 40,9 x 28,8 mm (horizontal)
- Dentado: 14 2/11 (horizontal) y 13 2/5 (vertical)
- Efectos en pliego: 20 (Pliego Premium)
- Valor postal: 0,45 €
- Tirada: 220.000
- Diseño: Tau Diseño, S.A.

JEREZ, CAPITAL MUNDIAL DEL MOTOCICLISMO 2015-2017

Jerez de la Frontera ha sido la primera ciudad de la historia elegida por la Federación Internacional de Motociclismo (FIM) como Capital Mundial del Motociclismo 2015/2017.

Jerez es una referencia en el mundo del motor dentro y fuera del territorio nacional. Desde la inauguración de su circuito permanente en 1985, se han celebrado grandes premios tanto de motociclismo como de fórmula 1.

Cada año, miles de aficionados invaden la ciudad durante la celebración del Gran Premio de España que se ha convertido en el mayor evento de concentración motera de la península.

Por todo ello, el nombramiento como Capital Mundial, hace que Jerez sea conocida mundialmente no solo por sus eventos deportivos sino también como una ciudad que emana cultura y tradición.

La relación de esta localidad con el mundo del motor se remonta al año 1956, cuando pese a no contar aún con un circuito permanente, ya se realizaban carreras urbanas en la ciudad. Las primeras pruebas celebradas fueron de carácter nacional, pero a partir del año 1963, con el Primer Gran Premio "Trofeo Internacional Nuestra Señora de la Merced", las competiciones se hicieron internacionales.

Con la construcción del circuito permanente, Jerez y los jerezanos vieron cumplido su sueño de convertirse en la "Catedral del Motociclismo" y el nombramiento como Capital Mundial es un premio merecido después de tantos años de esfuerzo y dedicación a este deporte.

El sello trata de transmitir la idea de Jerez como capital de motociclismo y muestra una motocicleta pilotada de la que sale una estela que forma la ciudad. El pliego por su parte, sigue ese juego entre Jerez y el motor, conjugando la imagen de una motocicleta y un caballo, símbolo indiscutible de este lugar. Por último, lleva solapada la bandera típica que indica fin de carrera en este tipo de competiciones.

TRADICIONES Y COSTUMBRES

Semana Santa

La Semana Santa es una tradición popular que se vive por toda la geografía española entre fervientes devotos y amantes del arte y de la cultura. Con este motivo, Correos emite un carné con ocho sellos autoadhesivos que además, presentan la peculiaridad de estar impregnados con aroma de incienso. Los sellos están dedicados a la Semana Santa de Cuenca, Sevilla, Lorca y Tobarra.

Semana Santa de Cuenca. El sello conmemora el IV centenario de la primera salida procesional del incomparable desfile "Camino al Calvario". La procesión recorre las calles de Cuenca en la madrugada del Viernes Santo; va precedida por las legendarias turbas, tambores y clarines que suponen la rememoración popular de la burla de la que fue objeto Jesús cuando iba camino del monte Calvario. El sello presenta la imagen de Nuestro Padre Jesús Nazareno de El Salvador junto con el logotipo del IV centenario y el escudo de la ciudad.

Semana Santa de Lorca. En Lorca la Semana Santa une las procesiones religiosas tradicionales con representaciones del Antiguo Testamento y la participación de carros y caballos como los que aparecen reflejados en la imagen que se recoge en el sello. En él aparece el lema: "En Lorca la Semana Santa la bordamos".

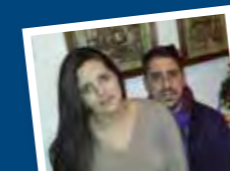
Semana Santa de Sevilla. La Semana Santa sevillana está considerada de Interés Turístico Internacional. Durante toda la semana las distintas cofradías realizan sus "estaciones de penitencia" por las calles de la ciudad; su punto álgido es la noche del Jueves al Viernes Santo con la "Madrugá". En el sello aparece la imagen de Nuestro Padre Jesús del Gran Poder, que sale por las calles de Sevilla en la madrugada del Viernes Santo.

Semana Santa de Tobarra. Tobarra es bien conocida por el sonido de sus tambores. Desde la tarde del Miércoles Santo hasta el Domingo de Resurrección, tiene lugar la tamborada de 104 horas más conocida de España. El toque solo se interrumpe en momentos como el "Encuentro" o la "Bendición", uno de los actos más importantes de la Semana Santa, donde Nuestro Padre Jesús Nazareno imparte la bendición a los fieles. Es esta imagen escultórica la que aparece en el sello junto al escudo de la localidad.

FICHAS INFORMATIVAS COLECCIONABLES

GANADOR ÚLTIMA PROMOCIÓN

Sorteo "Viaje a Santo Domingo de la Calzada" Publicado en el nº42 4-2015 Miguel Angel Yuste Benítez (Salamanca) y su pareja



Seguimos premiando su fidelidad

Dos aficiones para disfrutar:

Turismo + Filatelia

Visite la ciudad de Zaragoza y asista a la 54 Exposición Filatélica Nacional (EXFILNA) y a la 3ª edición de la Convención Europea de Coleccionismo (ECC).

Consulte el reverso >



Avance de emisiones

2º TRIMESTRE 2016

ESPAÑA

- 1 abril** San Sebastián, Capital europea de la Cultura 2016
- 5 abril** Efemérides. Centenario 1ª Normativa de Parques Nacionales
- 8 abril** Efemérides. 125 años de la primera Bolsa Filatélica de Barcelona
- 12 abril** Personajes. Rocío Jurado
- 12 abril** Efemérides. VII Centenario de la muerte de Ramón Llull
- 19 abril** Emisión conjunta España-Israel
- 21 abril** 300 años del Correo en España. 1816-1916
- 22 abril** Europa. Piensa en verde
- 25 abril** Camino de Santiago
- 5 mayo** Dinosaurios: Europelta, Pelecanimimus, Proa, Turiasaurio
- 9 mayo** Efemérides. Centenario de la Real Federación Española de Fútbol del Principado de Asturias
- 12 mayo** Conjuntos urbanos patrimonio de la Humanidad. Salamanca
- 23 mayo** Efemérides: Defensa y promoción del Patrimonio cultural y natural
- 1 junio** Humor gráfico. Gallego y Rey
- 9 junio** Gastronomía.D.O Protegidas de Castilla-La Mancha

ANDORRA

- 22 abril** Europa. Piensa en verde
- 11 mayo** Biennial de Venecia
- 10 junio** Efemérides. Andorra la Vella Capital iberoamericana de la cultura 2016

Sujeto a cambios

Avance de emisiones

2º TRIMESTRE



EFEMÉRIDES. 35 Aº Lanzamiento del primer trasbordador espacial columbia

El 12 de abril de 1981 se lanzó el primer trasbordador espacial, el Columbia, que orbitó la tierra 36 veces y regresó dos días después a la Tierra. La tripulación estaba compuesta por dos astronautas, John W. Young como comandante de la nave y Robert L. Crippen como piloto.

Este lanzamiento marcó varios hitos en la historia de la exploración espacial. Además de ser el primer lanzamiento de un trasbordador, fue el primer vuelo de este tipo que se lanzó sin realizar uno de prueba anteriormente.

Los objetivos principales de la misión fueron comprobar que el trasbordador funcionaba en su conjunto, ascender hasta la órbita sin problemas, regresar a la tierra y aterrizar sin que se produjera algún percance. Todos estos objetivos se cumplieron con éxito. Pero la historia del Columbia terminó trágicamente el 1 de febrero de 2003. Después de 15 días en órbita, el trasbordador procedía a realizar su aterrizaje en la Tierra. Durante el despegue recibió el impacto de un objeto contundente que ocasionó daños graves aunque en un principio no lo parecieron. Cuando la nave realizó su reentrada en la atmósfera terrestre, se desprendió el ala izquierda provocando que se perdiera el control del aparato y se deshiciera estructuralmente.

Sus siete tripulantes perdieron la vida y desde ese momento se cancelaron todas las misiones espaciales para poder estudiar qué había fallado.

El sello que se emite para conmemorar los 35 años de su primer lanzamiento, tiene un corte original con la forma del trasbordador. En la imagen, se ve la nave con la Tierra al fondo vista desde el espacio junto a la Luna. El texto "35 aniversario del lanzamiento del primer trasbordador espacial Columbia", acompañado del logotipo de la NASA, parece dibujar una órbita espacial y puede leerse tanto en vertical como en horizontal.

NUEVOS SELLOS EN CIRCULACIÓN, 1º TRIMESTRE 2016

Felicitaciones a la ganadora del sorteo de la web 300 mejoresellos.es

**¡Enhorabuena Alba!
Gracias por participar**

Complete el cupón, corte por la línea de puntos y envíelo al Servicio Filatélico de Correos: **Vía Dublín, 7, 28042, Madrid.**

DNI/NIF Nº de abonado/cliente

Fecha de nacimiento

Nombre

Apellidos

Dirección

CP

Localidad Provincia

Tel Móvil

Email

CLÁUSULA DE PROTECCIÓN DE DATOS: De conformidad con lo previsto en el artículo 5 de la Ley Orgánica 15/1999, de 13 de diciembre, de Protección de Datos de Carácter Personal, el solicitante queda informado y autoriza la incorporación de sus datos a los ficheros automatizados existentes en la Sociedad Estatal de Correos y Telégrafos, S.A. como entidad gestora y responsable del fichero. Asimismo, salvo se manifieste lo contrario cumplimentando con una "x" la casilla que aparece en el anverso y/d, consiente en que sus datos puedan ser utilizados para el envío de información y/o publicidad sobre productos y servicios de nuestra empresa, y excepto los relativos a los datos bancarios, dirección de correo electrónico y número de teléfono, puedan cederse con la misma finalidad a las empresas del Grupo Correos dedicadas a actividades de servicios de paquetería, de valor añadido al servicio postal y de telecomunicación, así como a otras empresas relacionadas con los sectores de telecomunicaciones, financiero, gran consumo, sanidad y ONG s.

El cliente queda informado de la posibilidad de ejercitar los derechos de acceso, rectificación, cancelación y oposición sobre la base de los establecido en la legislación vigente, poniéndose en contacto con el DEPARTAMENTO DE ATENCIÓN AL CLIENTE DE CORREOS - C/ Vía Dublín 7, 28070 Madrid o email atcliente.lpd@correos.com. Para los abonados menores de edad: El padre, tutor o representante legal (cuyo nombre, apellidos y nº de documento nacional de identidad están incorporados en la presente solicitud, autoriza a Correos para que los datos personales del menor y los suyos propios sean incorporados a un fichero autorizado titularidad de Correos, con la única finalidad de la ejecución de los servicios solicitados mediante el presente formulario, así como el envío de información sobre productos filatélicos.

GRACIAS POR DEPOSITAR SU CONFIANZA EN EL SERVICIO FILATÉLICO DE CORREOS

SORTEAMOS ENTRE LOS ABONADOS:

Un viaje a Zaragoza coincidiendo con la celebración de la 54 Exposición Filatélica Nacional (Exfilna) y la 3ª edición de la Convención Europea de Coleccionismo (ECC).

El premio incluye traslado y estancia de dos noches en Zaragoza (16 y 17 de septiembre de 2016) para el abonado y su acompañante.

Fecha límite de recepción de cupones: **11.04.2016.**

Fecha del sorteo: **10 días después de la fecha fin de la promoción (11.04.2016).**

Consultar bases y ganador en: **"Seguimos premiando su fidelidad" en, www.correos.es.**



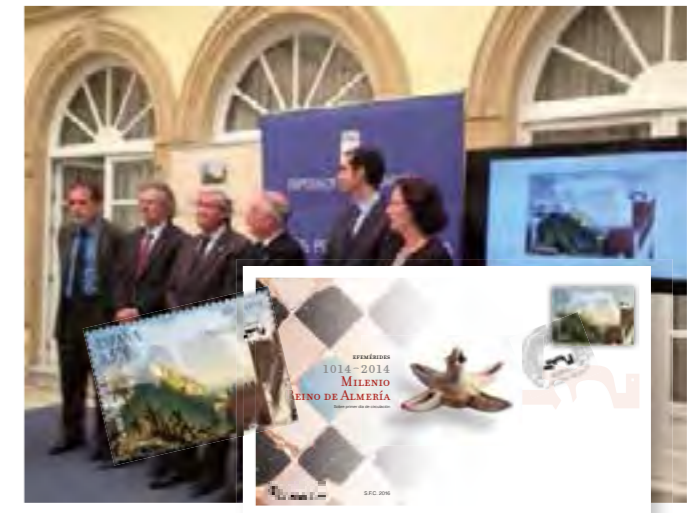
Álbum de presentaciones

MILENIO DEL REINO DE ALMERÍA.

14/01/2016. Almería

El sello se presentó en la Diputación Provincial de Almería por el director de la Zona 6 de Correos (Andalucía, Ceuta y Melilla), José Luis Prados Lineros, y contó con las intervenciones del presidente de la Diputación, Gabriel Amat; la delegada del Gobierno de la Junta de Andalucía en Almería, Gracia Fernández Moya; el subdelegado del Gobierno de España, Andrés Miguel García Lorca; y el alcalde de Almería, Ramón Fernández Pacheco.

Este último expresó su satisfacción por esta emisión, que en su opinión supone "un cierre brillante a la sucesión de actos, encuentros y actividades con los que la sociedad almeriense ha conmemorado el Milenio de Almería".



DISELLO. IV Centenario de la muerte de Miguel de Cervantes

29/01/2016. Alcalá de Henares. Madrid

La presentación de los ganadores y finalistas de la II edición del concurso Disello se celebró en la Casa de la Entrevista donde también se han expuesto las 80 obras finalistas del concurso. La presentación corrió a cargo del Presidente de Correos, El Subsecretario de Fomento y el Alcalde de Alcalá de Henares. En el acto se presentaron los dibujos ganadores del concurso obra de Maximiliano Cossati (Categorial general) y Carlota Artero (Categoría Juvenil) que se han emitido en sendos sellos. Las 80 obras finalistas formarán parte de una exposición itinerante que recorrerá, en 2016, las sedes de Correos de Barcelona, Valencia, Sevilla, Oviedo, Murcia y San Sebastián.



VALORES CÍVICOS ESCOLARES. Contra el acoso escolar

11/02/2016. Palacio de Zurbano. Madrid

Presentaron este sello el Ministro de Educación, Cultura y Deporte en funciones, la Ministra de Fomento en funciones y el Presidente de Correos.

Mendez de Vigo destacó los "240.000 gritos contra el acoso escolar" que son los nuevos sellos de Correos sobre este tema, además de considerar que constituyen "llamadas de atención" y mensajes que "alientan la convivencia en las aulas".

Ana Pastor afirmó que "ante el mínimo indicio de acoso escolar no cabe otra actitud que la denuncia y la repulsa" y que el lanzamiento del sello específico "es un modesto grano de arena" que a su vez, "es un acto simbólico cargado de 240.000 razones contra esta gran causa".

Por su parte, Javier Cuesta destacó el esfuerzo que viene realizando Correos en la apuesta por fomentar valores cívicos en la sociedad con sucesivas series de sensibilización sobre distintos problemas sociales.



NUEVO ESPACIO ABIERTO Y COLABORATIVO PARA EL FILATÉLICO

Correos invita a todos los filatélicos a través de esta nueva sección, a participar y compartir con todos los lectores el caudal de conocimientos que conlleva la afición a coleccionar sellos. Inauguramos este singular apartado para el coleccionismo con la firma de Raúl Grande Revilla que conjuga en el artículo que recogemos su pasión por los sellos y el arte románico...

El rincón del coleccionista

“El Románico en la Filatelia Española”

Raúl Grande Revilla (nº abonado 106159)

CATEDRAL DE SIGÜENZA



Tenía una idea que me rondaba en la cabeza y era que, siendo aficionado al románico, a la fotografía y a los sellos, había una oportunidad única de conjugar esas tres aficiones en un trabajo de búsqueda, identificación y recopilación de los sellos que tuvieran alguna relación con este arte medieval.

Como base de partida, contaba con mis alrededor de 900 iglesias románicas visitadas y fotografiadas en mis múltiples recorridos a lo largo y ancho de la mitad norte de España, que es donde se encuentra implantado el 99% del románico español, y especialmente por tierras de Castilla y León y Guadalajara, por proximidad a mis residencias habituales (Madrid y un pequeño pueblo de Burgos próximo a la localidad de Lerma). Inicialmente, se me plantearon serias dudas, ya que no era consciente de que el ro-

mánico español hubiera sido tratado como tal en las emisiones del Servicio Filatélico de Correos. De hecho, el término “románico” en el nombre de la serie sólo aparece en contadas ocasiones: VII Exposición del Consejo de Europa “El Arte Románico” (1961) y El románico aragonés (2004).

Sin embargo, es cierto que de alguna manera permanecían en mi retina muchas imágenes de sellos que me relacionaban su contenido con el arte románico, por lo que pasé directamente a la acción a través del despliegue de todos mis álbumes y de la ayuda del catálogo de sellos.

El resultado ha sido sorprendente y gratificante, ya que he reunido un total de 68 series conteniendo un total de 130 sellos relacionados con el arte románico, mucho más allá de lo presumía antes de empezar este

trabajo. Por ser escaso en su implantación territorial, y por ello, también escaso en la filatelia española, se han incluido igualmente sellos relacionados con el arte pre-románico, visigótico y mozárabe.

La belleza de la temática y su tratamiento filatélico ha sido uno de los impulsores de este trabajo. Me refiero específicamente a la serie de sellos de “Monasterios”, que del total de las 15 series emitidas entre los años 1959 y 1977, se han identificado un total de 9 relacionados con el románico: Poblet (Tarragona), Santa María de Huerta (Soria), Veruela (Zaragoza), Silos, Las Huelgas y San Pedro de Cardena (Burgos), Ripoll (Gerona), Leire (Navarra) y San Juan de la Peña (Huesca).

Así mismo, la serie de “Paisajes y monumentos”, más diversa en su contenido que la serie Monasterios, proporcionan un total de 10 series en donde figura algún sello con temática románica: Cripta de San Isidoro (León), Monasterio de Sigüenza (Huesca), Santo Domingo (Soria), La Seo de Lérida, Iglesias de San Pedro y Santa María de Tarrasa (Barcelona), San Miguel (Palencia), Catedral de Gerona, la capilla de Marcus en Barcelona, Santa Mariña en Cambados (Pontevedra), San Vicente (Ávila), Catedral de Ciudad Rodrigo (Salamanca), Portada de Sangüesa (Navarra) y San Juan de las Abadesas (Gerona), entre otras.

Los sellos, con su diversidad de motivos, son un vehículo ideal para combinar prácticamente con cualquier afición, por lo que animo al colectivo de filatelistas a desarrollar y compartir sus aficiones a través de las páginas de esta revista que Correos pone a nuestra disposición.

Ambas series, de técnica calcográfica, en sí mismas aglutinan una calidad artística que hace que cada sello sea una obra de arte en sí y un goce visual para el espectador.

Las series relacionadas con Patrimonio de la Humanidad, Arquitectura y Catedrales aportan una variedad de elementos tales como: Catedral de Tuy (Pontevedra), San Vicente de Ávila, San Miguel de Lillo (pre-románico) en Oviedo, Monasterio de Suso (mozárabe) en La Rioja, San Juan de Baños (visigótico) en Palencia, Santa Cristina de Lena (pre-románico) en Asturias, Fuente de la Foncalada en Oviedo, iglesias románicas del Valle de Boi en Lérida, el cimborrio bizantino de la catedral de Zamora y las catedrales de Sigüenza (Guadalajara), Oviedo y Santiago de Compostela.



Catedral de Ciudad Rodrigo

Las series relacionadas con el Camino de Santiago y el Año Santo Compostelano aportan, fundamentalmente, las tres series emitidas en 1971, en donde se identifican como románicas: Puente la Reina y Eunate (Navarra), Catedral de Santiago de Compostela, San Tirso de Sahagún y Santiago de Villafranca del Bierzo (León) y la archiconocida San Martín de Frómista (Palencia), amén de un bonito sello en donde se reproducen los caminos de Santiago en la Península Ibérica.

Las series relacionadas con la Navidad, fundamentalmente las de temáticas religiosas, incorporan diferentes sellos relacionados con capiteles, pilas bautismales y representaciones ilustradas de códices y beatos.

El resto de los sellos se han catalogado dentro de un apartado de “Otros” debido a la dificultad de incluirlos en alguno de los



Correos entrega los premios del II Concurso Nacional de diseño de sellos, DISELLO y convoca la tercera edición



1^{er} Premio de categoría general otorgado a Maximiliano Cossati



Mario Garcés (Subsecretario de Fomento, Javier Rodríguez Palacios (Alcalde de Alcalá de Henares) y Javier Cuesta (presidente de Correos), mostrando el sobre del primer día, junto a los cuatro ganadores con sus premios: Maximiliano Cossati y Naiara Lasarte (categoría general), Carlota Artero y Raquel Ávila (categoría juvenil)

Correos, entregó por segundo año consecutivo, los premios del **Concurso Nacional de Diseño de Sellos, "Disello"**, que cerraba su segunda edición. A través de esta iniciativa el organismo postal ha invitado estos dos últimos años a todos los ciudadanos a proponer diseños personales para crear sus propios efectos postales. La idea de esta propuesta filatélica cultural es mostrar a la sociedad que el sello es mucho más que un sistema de franqueo. Los sellos cuentan historias, transmiten cultura, difunden eventos y comparten emociones. Por eso, lanzó este reto que invitaba a dejar volar la imaginación y atreverse a contar algo en menos de 8 cm². A través de Disello, Correos incrementa su relación con el público filatélico y establece nuevos lazos con quienes aún no conocen este tipo de coleccionismo que cuenta con millones de adeptos en el mundo. Este concurso se inserta en la batería de acciones que ha emprendido la Subdirección de Filatelia para introducir la innovación en la Filatelia española y dar a conocer su labor, transmitiendo los valores del sello. Los premios se entregaron en el transcurso de un acto celebrado en la Casa de la Entrevista, en Alcalá de Henares, por el Subsecretario de Fomento, Mario Garcés Sanagustín, el Presidente de Correos, Javier Cuesta Nuin y el alcalde de la localidad madrileña, Javier Rodríguez Palacios, y sirvió también para inaugurar la exposición de Disello y presentar la convocatoria de la III edición, cuya temática será libre.

La segunda edición de Disello proponía como único tema el "Universo Cervantes", ante la inminente conmemoración del IV aniversario de la muerte del escritor más universal de las letras españolas. Este año se presentaron **646 obras** originales de gran calidad.

En cuanto a la participación física y digital, hemos recibido **193 obras** realizadas en papel y **467** en formato digital. Por otro lado, más de **20.000** personas han votado, compartido y hablado de nuestros diseños en las Redes Sociales.

De entre todas las propuestas presentadas se eligieron **40** diseños finalistas de cada una de las categorías, general y juvenil, **20** de ellas mediante votación popular en la web del concurso, y las otras **20** fueron seleccionadas bajo el criterio profesional de un jurado compuesto por miembros integrantes del entorno filatélico y personalidades del mundo del diseño.

El pasado 26 de noviembre, el mismo jurado se reunió para deliberar y establecer los primeros y segundos premios de cada una de las categorías.

En la categoría general, para mayores de 18 años, de temática libre se presentaron **393 diseños**; y en la categoría juvenil, entre 12 y 17 años, **253 obras**.

El primer premio en la categoría general fue otorgado a **Maximiliano Cossati**, de Pamplona (Navarra) por su obra "Don Quijote de la Mancha" y el segundo a **Naiara Lasarte**



Modesto Fraguas (Subdirector de Filatelia) junto a Maximiliano Cossati (ganador en la categoría general).

Salabarría, de Tolosa, de Guipuzcoa, por su obra "Don Quijote y Sancho, la eterna dualidad".

El primer premio en la categoría juvenil, lo obtuvo **Carlota Artero Gómez**, de 16 años, y el segundo, **Raquel Ávila González**, de 14 años, ambas de un colegio de Madrid.

Los ganadores de cada categoría van a poder ver su diseño en circulación, ya que CORREOS se encargará de producir y emitir en 2016 los sellos con los diseños premiados cuyos autores recibirán, además, una tablet valorada en 400 euros. Los segundos premios, por categoría, tienen como obsequio otra

Comienza la III Edición de Disello

Tras finalizar la segunda edición de "DISELLO", el Subdirector de Filatelia presentó la convocatoria de este año 2016. De esta forma el concurso vuelve un año más a ofrecer a los ciudadanos la posibilidad de integrarse en el apasionante mundo de la Filatelia a través del diseño.

Con el fin de fomentar la creatividad y el desarrollo de actividades culturales que plasmen el valor del sello en la sociedad, CORREOS vuelve a invitar a concursar en "DISELLO" a todas las personas que lo deseen a través de dos categorías diferenciadas, en función de la edad de los participantes: la general, para mayores de 18 años; y la juvenil, entre 12 y 17 años.

Este año la temática será libre, buscando mayor número de participación al no verse el concursante constreñido a un tema específico. Para el fallo final, el jurado tendrá en cuenta el valor y calidad del diseño y la adecuación del mismo a dicha temática.

Una vez hayan seleccionado su categoría, los participantes podrán descargarse una plantilla del sello para realizar su obra. Se contemplan dos formas de presentar las propuestas: una en formato digital, utilizando la plantilla descargable y subiéndola a la web; y otra manual, mediante la impresión de la plantilla y la realización del trabajo sobre la misma.

Los participantes que opten por esta última opción tendrán que enviar sus obras por correo postal desde el día 19 de febrero y hasta el 30 de junio de 2016 a la siguiente dirección: Subdirección de Filatelia, Vía de Dublín, 7. Planta 5ª, CP 28070 de Madrid, para que el equipo responsable del concurso se encargue de digitalizar sus propuestas. El resto de concursantes tendrán de plazo hasta el 30 de septiembre de 2016.

Los ganadores de cada categoría podrán ver su diseño en circulación, ya que CORREOS se encargará de producir y emitir en 2017 los sellos con los diseños de los dos ganadores, que recibirán también como regalo una tablet. Los segundos

premios, por categoría, recibirán como obsequio unos pliegos del diseño del participante realizados a través de la aplicación "Tu Sello" y una tablet. Para la divulgación de este concurso, CORREOS ha puesto en marcha la web www.disello.com con toda la información sobre la iniciativa. En octubre se hará pública la selección de los 80 finalistas, 40 por categoría. Serán elegidos como máximo 20 por categoría por votación popular. Los otros 20 finalistas de cada categoría serán elegidos por la organización del concurso. El fallo final será en noviembre por un jurado compuesto por miembros de la Comisión Filatélica del Estado y especialistas en este sector. Asimismo, para dotar de mayor difusión a las obras más significativas del concurso, se realizará una exposición itinerante en 2017 en las sedes de CORREOS de las principales ciudades españolas, con los diseños de los finalistas. Actualmente, la ciudad de Alcalá de Henares acoge la exposición itinerante con las obras ganadoras y finalistas del año pasado. Con la puesta en marcha de este concurso, la empresa postal desea comunicar a la sociedad la notoriedad de los sellos, que siguen teniendo plena vigencia. Asimismo, con este tipo de acciones se ratifica la capacidad de innovar de la Filatelia española para dar a conocer su labor y transmitir los valores del sello. En las webs www.disello.com y www.correos.es se puede consultar toda la información relativa al concurso, así como participar y votar por los diseños que se presenten.

Exposición itinerante

Todos los premiados, junto a los otros 76 diseños finalistas, formarán parte de una exposición itinerante que recorrerá las sedes de Correos de Barcelona, Valencia, Sevilla, Oviedo, Murcia y San Sebastián así como la Catedral de Santo Domingo de la Calzada.

La primera parada de la exposición fue Alcalá de Henares donde permaneció hasta el día 21 de febrero, exponiéndose todas las obras seleccionadas para dar entre los alcaláinos una mayor difusión y conocimiento a esta segunda edición del certamen. Con la puesta en marcha de este concurso, la empresa postal ha pretendido comunicar a la sociedad la notoriedad de los sellos, que siguen teniendo plena vigencia y que, además de ser sistema de franqueo, sirven como soporte de expresión y transmisores de eventos, cultura y emociones. Asimismo, con este tipo de acciones se ratifica la capacidad de innovar de la Filatelia española para dar a conocer su labor y transmitir los valores del sello.



Libro de colección “Realezas Europeas”

A través de este documento de la historia de la Filatelia conocerá las doce monarquías europeas en 62 sellos diferentes y originales de sus monarcas.

Correos presenta en exclusiva el libro: **“Realezas Europeas, historia de la filatelia”**. Un documento único, en edición de coleccionista, donde se recorren a través de los sellos las doce Casas Reales que han marcado el destino de sus países y de Europa. Esta edición limitada a 250 ejemplares incluye 62 sellos originales y diferentes, emitidos en su época, en cada país de origen.

Las monarquías de Bélgica (6 sellos), de Italia (4 sellos), de Noruega (5 sellos), de Dinamarca (5 sellos), de España (6 sellos), de Grecia (4 sellos), de Mónaco (6 sellos), de Suecia (4 sellos), de Luxemburgo (6 sellos), del Reino Unido (6 sellos), de los Países Bajos (5 sellos) y de Liechtenstein (4 sellos) quedan detalladamente representadas en este libro de coleccionista.

“Realezas Europeas, historia de la filatelia” es un documento donde se muestra el retrato auténtico de cada monarca, su historia, sus éxitos y fracasos. El esplendor de la época Victoriana, el desmoronamiento del imperio Austro-Húngaro, la formación de los nuevos estados, las abdicaciones, las huidas o los regresos, las sucesiones inesperadas, el amor... Un trozo de la historia sello a sello. 200 años de monarquía y tradición encuadrados en edición de lujo y con certificado de autenticidad realizado por Impacto ediciones y distribuido en exclusividad por Correos.

Ya puede adquirir el Libro “Realezas Europeas”, en cuatro plazos de 330 € IVA incluido (precio total 1320 € IVA incluido). Podrá realizar su pedido a través del S.F. de Correos en el teléfono 902 197 197 o por mail atcliente.filatelia@correos.com Existencias limitadas a 250 unidades.



Libro “Homenaje filatélico a las fuerzas y cuerpos de seguridad”

Conoce a través de este documento filatélico los distintos cuerpos y fuerzas de seguridad de más de 150 países de todo el mundo.

Correos presenta en exclusiva el libro: “Homenaje filatélico a las fuerzas y cuerpos de seguridad”. Un documento excepcional, especial para coleccionistas, donde se reproducen sellos nuevos, hojas bloque, sobres con matasellos conmemorativos de primer día de emisión, pruebas de lujo e importantes sobres circulados y certificados de más de 150 países. Muchas de estas piezas únicas y de tiradas limitadas. Esta edición limitada a 250 ejemplares incluye 7 sellos originales, emitidos por el Correo español y dedicados a las fuerzas y cuerpos de seguridad del estado español.

En esta obra, se presenta un breve resumen a través de los distintos productos filatélicos, de la organización, estructura, funcionamientos y sistemas de trabajo de las fuerzas y cuerpos de seguridad de distintos países de los 5 continentes.

Ya puede adquirir el Libro “Homenaje filatélico a las fuerzas y cuerpos de seguridad” por un precio de 50 € IVA incluido. Podrá realizar su pedido a través del S.F. de Correos en el teléfono 902 197 197 o por mail atcliente.filatelia@correos.com Existencias limitadas a 250 unidades.



TUSELLO podrá llevar imágenes personales gracias a un código QR

La posibilidad de personalizar los signos de franqueo, incorporando imágenes o creaciones artísticas originales, era una demanda contrastada de nuestra sociedad, que partía tanto de los ciudadanos como de empresas e instituciones. Ese fue uno de los motivos por los que la empresa postal española puso en marcha en 2007 un nuevo tipo de timbre que incluyendo en su tipografía la letra mayúscula A reunía imágenes no provenientes de sus emisiones oficiales la denominación “Sellos personalizados”.

El servicio TUSELLO, permitía personalizar sellos de Correos con imágenes propias (logos, mascotas, arquitectura, deportes, naturaleza, fiestas populares, comunicaciones de bodas, bautizos, reuniones señaladas, ...).

Ahora, Correos ha añadido una mejora más en el este servicio. Consiste en una nueva variante que abre nuevas posibilidades pues permite convertir un video MP4 en un código QR. Esta opción abre la puerta a que nuestro sello “personal” contenga en su interior un material que pueda plasmar a personas o figuras.

En TUSELLO aparecerá un código QR, que al escanearse con una simple aplicación del móvil o de una tablet, permitirá el acceso al video proporcionado por el cliente.

El cliente podrá enviar un código QR realizado a partir de

un video, de forma online y, una vez caracterizado su pedido, recibirá en el domicilio que indique sus sellos personalizados.

El franqueo que se insertará en los sellos será el correspondiente a una carta o tarjeta postal normalizada en los siguientes ámbitos:

- TARIFA A: carta o tarjeta postal “normalizada” de hasta 20 gramos dirigida a España.
- TARIFA A2: carta o tarjeta postal “no normalizada” de hasta 20 gramos y carta o tarjeta postal de 20 a 50 gramos dirigida a España.
- TARIFA B: carta o tarjeta postal “normalizada” de hasta 20 gramos dirigida a Europa (incluida Groenlandia).
- TARIFA C: carta o tarjeta postal “normalizada” de hasta 20 gramos dirigida al resto de países del mundo.

El fichero de video con código QR debe ser en MP4 y no debe superar los 3 Megas, que es equivalente a aproximadamente un minuto de duración en una resolución aceptable.

Los navegadores compatibles son los siguientes (a partir de las siguientes versiones): Internet Explorer 9.0, Firefox 9.0, Chrome 17.0, Safari 5.0 y Opera 11.6.



Internacional

Sellos que se hacen figuras

Para conmemorar el año nuevo chino que comienza en febrero y que en 2016 está dedicado al mono, las autoridades postales de Tonga, isla del pacífico sur, han lanzado un minipliego especial con dos sellos en forma de diamante con diseños de primates

y caligrafía china.

El minipliego, al ser doblado siguiendo las instrucciones en el reverso, se convierte en palanquín nupcial. Dicho palanquín, era usado antiguamente en China para transportar a la novia en el día de su matrimonio.



Sellos con regalo incorporado

El correo belga Bpost, ha lanzado una serie de sellos para conmemorar a la ciudad de Mons, designada Capital Europea de la Cultura 2015. Estos muestran distintas construcciones emblemáticas de la ciudad durante el festival anual Folk el "Doudou". Dicho festival se representa cada año

57 días después de la Pascua y su principal espectáculo es la batalla entre San Jorge y el dragón, cuya cola está realizada con pelo de caballo. Por este motivo, en la hoja se incluye una pulsera de pelo de caballo que colocado alrededor de la muñeca, porta un año de buena suerte al que la lleva.



Sellos que simulan vidrio

Con motivo de las fiestas navideñas, el correo neozelandés ha emitido una serie de sellos en forma de vidrieras con imágenes de diversas iglesias de todo el país, que van desde los principales personajes de la natividad, hasta el tradicional árbol de navidad de

Nueva Zelanda el "Pohutukawa".

El minipliego está realizado en material translucido autoadhesivo y su precio oscila entre los 80 centavos y los 3 dólares australianos. La principal característica es que, al mostrarlo ante una luz simula el efecto de una vidriera real.



ÚLTIMO ABONADO

Marina Castells Bernal
Estudiante de Medicina



¿Cómo nos ha conocido?

A través de mi abuelo materno Joaquín.

¿Qué motivo le impulsó a introducirse en el mundo de la filatelia? ¿Desde cuándo lleva practicando el coleccionismo?

Mi afición me viene gracias a mi abuelo. En 1975, comenzó dos colecciones de sellos de España, con el fin de dejárselas como regalo en un futuro a sus dos hijos (mi madre y mi tío). Hace 7 años que empecé a ayudarlo, y fue entonces cuando se despertó en mí el interés por la filatelia. Él siempre esperaba a que me dieran las vacaciones escolares para poder ayudarlo con el montaje de sellos. Confiaba mucho en mí y decía que era perfeccionista y meticulosa, como también lo era él.

Desde que falleció hace 6 meses, soy yo la que continúa con la colección que ha heredado mi madre.

Los sellos para usted son ¿un hobby, una manera de conservar los hechos más relevantes del año o una inversión?

Para mí, principalmente son un hobby y una forma indiscutible de poder mirar la Historia a través de las diferentes emisiones anuales, aunque tampoco hay que olvidar que tienen un valor económico. Y desde hace unos meses se suma el valor sentimental.

Además de sellos, ¿colecciona usted otros productos?

Sí, me gusta coleccionar monedas de euro de los países de la UE,

y del resto también.

¿Qué temas cree usted que fomentarían el acercamiento de los jóvenes a la filatelia?

Tal vez a la gente joven le podrían interesar temas relacionados con videojuegos, personajes de cómic, superhéroes, dibujos animados de la infancia, películas y cantantes actuales...

¿Considera que la información facilitada por el Servicio de Filatelia a través de sus distintos medios (web, teléfono, boletín, etc.) es suficiente?

Considero que sí, es muy completa y al alcance de cualquiera.

¿Qué productos destacaría y cuáles considera que deberían ser mejorados?

De los sellos recibidos últimamente, me han encantado aquellos con elementos añadidos (p.ej. texturas, olores, fluorescentes, 3D). También me sorprendió gratamente la aplicación móvil de Realidad Aumentada (RA), así como las gafas 3D que incluyeron para algunos de ellos.

¿Es usuario de la Web filatélica de Correos? De ser así, ¿la usa como medio para la realización de sus pedidos?

Sí, la he utilizado para darme de alta como abonada y recibir mis envíos trimestrales. Además, cuando he contactado con el Servicio de Atención al Cliente me han resuelto todas mis dudas y con la mayor brevedad.

¿Sus familiares más jóvenes colaboran con usted buscando nuevas piezas? ¿Seguirán con la afición?

Mi hermano también es aficionado a la filatelia y últimamente ya me ha ayudado en el montaje de los sellos.

Firma invitada

Jesús García Sánchez
Profesor de Historia del Instituto
Fray Luis de León (Salamanca)



Agradezco a la Subdirección de Filatelia que me invite a escribir unas líneas en la revista de los abonados al Servicio Filatélico de Correos. Conservo un vívido recuerdo del largo y cálido (o no) verano de 1972, en el que, siendo un niño, empezaron a llegar a mi casa las cartas del Servicio, con las nuevas emisiones de sellos españoles.

En aquel momento de tiernas infancias e inicios ilusionantes de una modesta colección filatélica, no sospechaba que dedicaría una buena parte de mi vida profesional a la investigación de la historia postal. Ni que, en concreto, en el, entonces inimaginable, futuro año 2016, verían la luz unos textos míos sobre la historia filatélica española, cuya autoría es lo que motiva el envite que la Subdirección de Filatelia me formula como tema del presente artículo.

Los libros en cuestión son los de la edición conmemorativa de los 300 años de la estatalización del servicio postal por Felipe V, en 1716. Correos ha considerado oportuno que hubiera emisiones especiales (muy especiales, si se me permite) de tres hojitas, cada una de ellas correspondiente a una centuria, integradas en otros tantos volúmenes de historia postal.

Naturalmente, Correos quería que fuera una obra de alta calidad formal, acorde con la relevancia de la celebración del Tricentenario, de su Tricentenario.

Pero, a la vez, tenían que ser libros de divulgación, aunque rigurosos, no demasiado extensos, con muchas ilustraciones, sin notas a pie de página y alejados de exámenes pormenorizados de planchas, dentados, pruebas u otros tecnicismos filatélicos.

Daré, por tanto, unas pinceladas de lo que el lector de estas obras se va a encontrar en ellas y comentaré un poco el proceso de creación de los textos; el making-off, que dicen algunos. En el primero de los libros, 1716-1816, se analiza el contexto del acontecimiento cuyo Tricentenario celebramos, estudiando sus antecedentes y el desarrollo posterior. Después, con la carta antigua como protagonista, se repasa su recorrido, de remitente a destinatario, con el reflejo de ello en el objeto de colección. Los primeros libros y mapas postales publicados sobre España protagonizan algunos apartados. Hay, además, una sección dedicada monográficamente a las marcas postales prefilatélicas, para finalizar con el importante correo de los militares franceses en España.

El segundo volumen, 1816-1916, trata, ante todo, de sellos, aunque al principio se comentan algunos aspectos del periodo prefilatélico. El estudio del origen de los primeros sellos mundiales precede al recorrido filatélico por la historia política española de 1850 a 1916: reinado de Isabel II, Sexenio democrático, Restauración monárquica y Regeneracionismo. Además, se le da una cierta relevancia a los sellos y marcas que hubo en los numerosos conflictos de esta época: intervención francesa en 1823,

guerras carlistas, desastre de 1898 o Gran Guerra.

En el tercer libro, 1916-2016, el mayor espacio se lo lleva el resumen de la evolución filatélica en una etapa de muchos cambios, algunos traumáticos: monarquía, república, franquismo y periodo actual. No se ha querido obviar la notable incidencia que la Guerra Civil Española y la Segunda Guerra Mundial tienen en las marcas postales de los españoles, los del interior y los del exilio. Hay también un capítulo sobre el devenir de los dos inmensos tesoros filatélicos republicanos que se conservan actualmente.

El segundo y en el tercer tomo se completan con unas páginas, que no llevan mi firma, dedicadas a los 300 mejores sellos españoles.

Con respecto al proceso de elaboración de los libros, hay apartados en los que se repite lo ya conocido, porque la innovación es difícil o porque otros investigadores anteriores han estrujado las fuentes todo lo que dan de sí, como ocurre con los mapas postales de los siglos XVIII a XX.

Pero, paralelamente, he utilizado, como vengo haciendo siempre, un gran número de fuentes primarias de archivos. No concibo otra forma de progresar en el conocimiento histórico.

Por otra parte, dado el tipo de obra, muchas fuentes importantes no se conservan en archivos, sino en bibliotecas. En este caso, hay que recurrir a metabuscadores profesionales. Mis preferidos, desde hace años, son los de Alemania y, en particular, el del potente centro de computación del Instituto Tecnológico de Karlsruhe. Además, para estos libros del Tricentenario de Correos ha dado excelentes resultados el metabuscador británico de la St Andrews University y el irlandés de la University College Dublin, que está especializado en fuentes españolas y portuguesas.

El resultado de todo ello es que los textos de los tres libros se apoyan en fuentes, muchas de ellas inéditas, conservadas en unos 50 archivos y bibliotecas de una docena de países.

Por poner un ejemplo, seguramente la novedad más significativa de la obra tiene que ver con el libro más antiguo del correo español, el Reportorio de todos los caminos de España, de Juan Villuga. Desde hace décadas, se venía diciendo que solamente se conservaba un ejemplar de 1546. Pues bien, en el primer volumen he podido demostrar que la primera edición no es de esa fecha, sino de 20 de marzo de 1545 y que hay no uno, sino cinco originales de la obra, lamentablemente ninguno en España.

Dejo para el final, last but not least, el comentario de que nada hubiera sido posible sin la colaboración de decenas de personas, de España y de otros países que, desde sus puestos de trabajo o a título particular, me han prestado una gran ayuda, que agradezco. Por supuesto, debo citar especialmente a Correos, que confió en mí para este proyecto editorial y que ha estado apoyándome permanentemente.

LAS COSAS REALMENTE EXTRAORDINARIAS SOLAMENTE PASAN UNA VEZ EN LA VIDA



LOS 300 MEJORES SELLOS DE LA HISTORIA.

Los planetas sólo se ven alineados cada cientos de años. Con la obra que ahora te presentamos ocurre lo mismo; han pasado trescientos años de historia postal en Correos para poder disfrutar de una colección que reúne los 300 mejores sellos.



APROVECHA LA OPORTUNIDAD.

La colección tiene un valor facial de 62€, con una tirada limitada a 2.000 ejemplares e incluye un estuche especial para guardar los tres tomos. No desaproveches esta ocasión, pueden pasar cientos de años hasta la próxima.

PRECIO DE VENTA PARA PÚBLICO GENERAL: 165€

Se abona y se entrega en 3 plazos:
- Volumen I: 55€. Marzo 2016 aprox.
- Volumen II: 55€. Mayo 2016 aprox.
- Volumen III + estuche: 55€. Sept. 2016 aprox.

PRECIO ESPECIAL DE LANZAMIENTO, SÓLO PARA ABONADOS: 150€ (50€ cada volumen)



Más información:
902 197 197
atcliente.filatelia@correos.com
www.correos.es

 **CORREOS**

300
ANIVERSARIO
Tú cambias, y nosotros crecemos